



ЛЕСОТЕХНИЧЕСКИ УНИВЕРСИТЕТ
ФАКУЛТЕТ „ЕКОЛОГИЯ И ЛАНДШАФТНА АРХИТЕКТУРА“
Катедра „Мениджмънт и алтернативен туризъм“

НИКОЛАЙ АЛЕКСАНДРОВ ТАШЕВ

**ВЪЗМОЖНОСТИ ЗА РАЗВИТИЕ НА УСТОЙЧИВ ТУРИЗЪМ
В ГОРСКИ ТЕРИТОРИИ В СРЕДНИ РОДОПИ**

АВТОРЕФЕРАТ

**на дисертационен труд за присъждане на образователна
и научна степен „доктор“**

Област на висшето образование: 3. „Социални, стопански и правни науки“

Професионално направление: 3.7. Администрация и управление

Научна специалност: „Организация и управление на производството
(горско стопанство и горска индустрия)“

Научен ръководител: доц. д-р Емил Розенов Кичуков

Научен консултант: доц. д-р Владимир Димитров Владимиров

София, 2024

Дисертационният труд съдържа 215 страници, в т.ч. 202 страници текст, 13 страници списък на литературата и съкратени наименования, както и 6 приложения с таблици. Основната част съдържа 36 таблици и 36 фигури.

Библиографската справка съдържа 164 източника (82 от тях са налични Online), от които 62 са на кирилица, а останалите на латиница.

Защитата на дисертационния труд ще се състои на 06.06.2024 г. от 14:00 ч. в зала „Акад. Мако Даков“ на Лесотехническият университет, гр. София, бул. „Св. Климент Охридски“ № 10 на открито заседание на Научно жури, утвърдено със заповед № ЗПС-88/25.02.2024 г. в състав:

Председател:

проф. д-р Красимира Светославова Станева

Членове:

проф. д-р Никола Иванов Стоянов
доц. д-р Николай Константинов Нейков
проф. д-р Надя Димитрова Миронова
доц. д-р Теодора Велева Ризова

Резервни членове:

проф. д-р Кристиан Стоянов Хаджиев
доц. д-р Константин Николов Колев

Материалите по защитата са на разположение на заинтересованите на интернет страницата на Лесотехническият университет (<http://www.ltu.bg/>) и в Деканата на факултет „Екология и ландшафтна архитектура“, стая № 107, 1 етаж, Лесотехнически университет, гр. София, бул. „Св. Климент Охридски“ №10.

УВОД

В съвременния свят, с развитието на транспорта, инфраструктурата и информационната глобализация, сферата на туризма се развива динамично, като се появяват все повече нови, алтернативни негови форми. Икономическото значение на приходите от туризма и съпътстващите го продукти и услуги расте непрестанно през последните години и това поражда растящ интерес у предприемачите, а също предполага гъвкавост от съществуващите по света и доказали се туристически фирми.

Началото на XXI в. е белязано от процеси, свързани със стремеж към устойчивост във всички аспекти на човешкия живот и дейности, което естествено засяга и сферата на туризма. На практика днес почти всяко териториално образувание има потенциала да се превърне в популярна туристическа дестинация. Голяма част от тези територии в България имат ниска туристическа привлекателност и популярност, което се случва не поради липсата на подходящи ресурси, а поради слабото им и неефективно използване и управление.

Територията на Средни Родопи е особено богата на горски територии, но също така разполага с природни, исторически, културни, религиозни и др. ресурси, които са необходими за успешната организация и практикуване на разнообразни алтернативни форми на туризъм и техните комбинации. Това създава и благоприятен климат за преобразуването на съществуващи, а също така за създаването на нови туристически продукти и услуги, попадащи под определението „устойчиви“.

Всичко споменато по-горе доказва актуалността на разработения комплекс от мероприятия, насочени към определянето на възможностите и ролята на алтернативните форми на туризъм и съпътстващите го услуги, подходящи за практикуване в горски територии в разгледания регион с оглед на икономическото му развитие и увеличаване на туристическата му привлекателност и популярност.

Цел на настоящото изследване е да се установят и оценят организационните форми на алтернативен туризъм в горските територии на Средни Родопи, които водят до устойчиво развитие на туризма в региона, включително чрез сравнение на предлагането от местните предприемачи и търсенето от посещаващите обектите туристи.

Задачите, поставени за постигането на тази цел, са:

- Да се установи същността на устойчивия туризъм и да се изследват формите, подходящи за практикуване в природни и горски територии.

- Да се обобщят основни методи за анализ на устойчивостта при различни организационни форми на туризъм.

- Да се разработи адаптирана методика за оценка на устойчивостта при различни форми на туризъм в Средни Родопи според съотношението на търсенето и предлагането в сферата на туризма в разглеждания регион.

- Да се оцени устойчивостта и да се определят насоките за нейното подобряване при различни форми на алтернативен туризъм в Средни Родопи.

- Да се оцени икономическият принос на избраните организационни форми на туристическо предлагане.

Обект на анализ на работата е територията на 6 общини – Смолян, Чепеларе, Асеновград, Борино, Девин и Баните, наричани в съвкупност Средни Родопи.

Предмет на изследването са организационните форми на алтернативен туризъм в горските площи в региона на Средни Родопи.

Хипотеза на научното изследване. Устойчивото развитие на туризма в горските територии в района на Средни Родопи предполага формиране и развитие на такъв туристически пазар, при който се запазват природните, културните и други ресурси за бъдещите поколения, повишава се нивото на образование и отговорност у туристите и предприемачите и се наблюдават икономически изгоди за местния малък и среден бизнес, както и местното население в настоящия период от време. Във връзка с това приемлива хипотеза е предположението, че следвайки изискванията за „устойчивост“ в района трябва да бъдат развивани повече и по-разнообразни форми на устойчив алтернативен туризъм, както и комбинациите им, особено тези, подходящи за практикуване в горските територии и съобразени с ресурсите и спецификите на региона. Това ще доведе до разрешаването на важни социално-икономически проблеми и ще увеличи туристическата популярност и привлекателност на района.

Методология на изследването. Основните методологически принципи, заложили в основата на изследването, се опират на фундаменталните положения на наши и чужди автори от XX и началото на XXI в. В процеса на разработване на дисертацията са използвани съвременни концепции и теоретични изследвания, основани на системния анализ на икономическите процеси в сферата на туризма. Също така са разработени анкети за проучване на актуалното мнение на туристите и предприемачите с цел сравнение на търсенето и предлагането на туристически продукти и услуги в разглеждания регион.

ГЛАВА 1. ИЗСЛЕДВАНЕ РАВНИЩЕТО НА ПРОУЧЕНОСТ НА ТУРИЗМА В ГОРСКИТЕ ТЕРИТОРИИ

1.1. СЪЩНОСТ НА УСТОЙЧИВИЯ ТУРИЗЪМ

Устойчив туризъм

Според Световната туристическа организация, устойчивият туризъм е „туризъмът, който отчита изцяло настоящите и бъдещите му икономически, социални и екологични въздействия, адресирайки нуждите на посетителите, индустрията, околната среда и приемащите общности“.

Устойчивият туризъм е най-младата концепция за екологичен безопасен туризъм. По своята същност се явява като частно приложение на концепцията за устойчиво развитие, предполагащо интеграцията на социалните, икономическите и екологичните аспекти във взимането на решения и практическото им прилагане. Разработена през 1987 г., концепцията за устойчиво развитие е заела мястото на централна идея на Конференцията на ООН на тема околна среда и развитие (Рио де Жанейро 1992) и е била призната за ефективен модел за развитие от по-голямата част от държавите, представителите на които са подписали редица международни документи, непосредствено свързани с реализацията на практика на концепцията за устойчиво развитие (Учебните материали 2020).

Основни аспекти, върху които наблягат настоящите решения на ЕС, са:

- **необходимостта от съгласуването** на туристическото развитие и опазването на околната среда (Busek and Gjoreska 2010);
- **справянето с въглеродните емисии** (World Travel & Tourism Council 2016);
- **конкурентоспособността и устойчивостта** на туристическата индустрия (Официален уебсайт на Европейския съюз, Sustainable tourism 2020).

Дванадесетте основни цели на устойчивия туризъм, заложили през 2005 г. от Световната организация по туризъм и Програмата на Обединените нации по околна среда, са следните:

- 1) икономическа жизнеспособност; 2) местно благоденствие;
- 3) качество на заетостта; 4) социално равенство; 5) задоволяване на посетители;
- 6) локален контрол; 7) благополучие в общността; 8) културно богатство;
- 9) физическа цялост; 10) биологично разнообразие;
- 11) ефективност на ресурсите; 12) чистота на околната среда.

Екологизацията на туризма се разглежда като последователно въвеждане на идеите за парадигмата на „зелената“ икономика и международния опит за съхранение на природата и устойчивостта на околната среда в сферата на *природозащитното законодателство, рекреационно-туристическата дейност, регионалното управление, разработките на „зелени“ технологии, екологичното образование и рекреационното природоползване*. В дадения контекст, екологичната **сертификация** се явява като *инструмент за „озеленяване“* на технологиите за производство на продукти и услуги и е крайно важна за внедряването в живота на концепцията за устойчиво развитие на туризма в регионите.

Новата стратегия, посветена на развитието на цивилизацията, вече, в този момент, е определила положението на световното съобщество. Най-важната насока на дейност се свежда до обединение на усилията в името на *оцеляването на човечеството, непрестанното развитие и опазването на биосферата*, като устойчивото развитие и в частност устойчивият туризъм са необходими за изпълнението ѝ инструменти.

1.2. ИЗСЛЕДВАНЕ НА ТУРИЗМА В ПРИРОДНИ ТЕРИТОРИИ

Природните територии, тяхната класификация и експлоатация по света са подобни. Според Law Insider „природната зона се намира в селска или извънградска среда, която е в непокътнато естествено състояние или има висока живописна стойност и включва, но не се ограничава до националните паркове, дивечови резервати, природни резервати, морски резервати, зони на дивата природа, зони с обширни земеделски и живописни райони“. Руският речник „Академик“ дава следното определение: „природна охраняема територия – участък от биосферата със съответстващите слоеве от атмосферата и литосферата, изцяло или временно изключен от интензивен стопански оборот от човека и предназначен за опазване на екологичното равновесие, поддържане на средата за живот на човечеството и неговото здраве, охрана на природните ресурси, ценни естествени или изкуствени обекти и явления, притежаващи историческо, стопанско или естетическо значение“.

1.3. ИЗСЛЕДВАНЕ НА ТУРИЗМА В ГОРСКИ ТЕРИТОРИИ

Горските територии отдавна се свързват с развлекателни и туристически преживявания по целия свят. Все повече хора търсят заместители не само на напрегнатото градско ежедневие, но и на масовите

форми на туризъм като морската почивка през лятото и ски- ваканцията през зимата. Отношението на хората към горите все по-силно се променя от „източник на природни ресурси за производствени цели“ към „източник на природни ресурси за рекреация и туризъм“. Опитите за определения на туристически пътувания в горските райони са доста оскъдни. Освен това е много сложно да се разграничи ролята на гората в контексти като „дива природа“, селски и периферийни райони, които са изградени от различни природни и културни ресурси.

Горските територии и намиращите се в тях природни, културни, исторически и религиозни обекти, а също така изградената туристическа инфраструктура притежават огромен потенциал за организиране и практикуване на преобладаващата част от различните форми туризъм. Независимо дали за кратък отдых през почивните дни или многодневно туристическо пътуване, горските територии предоставят възможности за много видове и форми туризъм – от обикновена рекреация и релаксация до спортни, приключенски и екстремни преживявания. От гледна точка на природопознавателния туризъм, горските територии са най-подходящи, като именно те съдържат преобладаваща част от флората и фауната по света.

ГЛАВА 2. МЕТОДИЧЕСКИ АСПЕКТИ ЗА ИЗСЛЕДВАНЕ НА ТЕРИТОРИАЛНОТО РАЗВИТИЕ НА ТУРИЗМА

В литературата се срещат различни формулировки за устойчивите форми на туризъм: развитие на туризма по отношение на устойчивост, устойчив туризъм, устойчиво развитие чрез туризъм, принципи на устойчиво развитие на туризма и други. Въпреки тези различия, тези форми безспорно се превръщат в глобален феномен, интересуващ все повече учени и практики в сферата на туризма. Това е резултат както от нарастване на търсенето, така и от факта, че на институционално ниво тази форма на туризъм е най-желаната за развитие. В особено голяма степен това важи за приемните дестинации, съхранили до голяма степен природните и културните си ресурси.

Трябва да се отбележи, че въпреки изобилието от литература по темите за алтернативен, екологичен и устойчив туризъм, по-голямата част от нея се фокусира върху историята, описанието, връзките между отделните форми, еволюцията и терминологичните въпроси, както и проявите му (или липсата на такива) в отделни териториални образувания.

2.1. НАУЧНИ ПОДХОДИ ЗА ОПРЕДЕЛЯНЕ НА ПОНЯТИЕТО „УСТОЙЧИВО РАЗВИТИЕ НА ТУРИЗМА“ ВЪВ ВРЪЗКА С ОСОБЕНОСТИТЕ НА ТЕРИТОРИАЛНОТО РАЗВИТИЕ

Концепцията за устойчив туризъм е еволюирала от идеята за необходимостта от опазването и рационалното управление на природната среда и ресурсите, които тя предоставя. В глобален мащаб, първият знак за промяна в глобалната икономическа концепция за развитие е подаден от У Тан, генерален секретар на ООН, през 1969 г. с неговия доклад на тема „Човекът и неговата среда“. Голямо значение има и 1-вият Доклад на Римския клуб през 1972 г. През същата година, на т.нар. Стокхолмска конференция, основно е обсъждан проблемът за заплахите спрямо околната среда и се появява терминът „устойчиво развитие“. През 1987 г. Световната комисия по околна среда и развитие изготвя доклад, наречен „Нашето бъдеще“, известен още като Доклада Брунтланд. В този документ е прието основното, валидно и до днес предположение, че устойчивото развитие „се стреми да отговори на нуждите и стремежите на настоящето, без да се компрометира способността да се задоволят тези нужди в бъдеще“. През 1992 г. в Рио де Жанейро се провежда Конференцията на ООН за околната среда и развитието (т.нар. „Среща на върха на Земята“). От гледна точка на концепцията за устойчиво развитие са приети два значими документа. Декларацията от Рио съдържа дефинициите за 27 принципа, права и задължения на нациите в областта на устойчивото развитие. Дневен ред за XXI в. представлява глобален план за действия, необходими за постигане на устойчиво развитие и високо качество на живот.

Освен широката и разнообразна на възгледи дискусия за същността на устойчивия туризъм, представена от множество публикации, на темата са посветени редица институционални документи, имащи декларативен, обяснителен или нормативен характер. Сред многобройните публикации от този тип трябва да се обърне особено внимание на Хартата за устойчив туризъм, приета през 1995 г. Всички подписали се съгласяват, че развитието под влияние на туризма трябва да бъде подчинено на принципите за устойчивост. Това означава, че трябва да бъдат взети предвид дългосрочните нужди на околната среда, да се наблюдава положително влияние върху дадена икономика и развитието да бъде прието от гледна точка на етика и култура от местните общности. Същият документ твърди, че туризмът трябва да допринася за устойчивостта чрез стриктна интеграция с природните и антропогенните особености на приемните земи.

В своя труд „Устойчив туризъм: най-съвременен преглед“ Р. Бътлър (Butler 1999) прави обширен преглед на дефинициите за устойчивост в туризма. Този автор е скептичен относно мнението, че устойчивостта ще разреши всички проблеми в съвременния туризъм и предлага свой поглед върху същността му. Той твърди, че устойчивият туризъм може да бъде разглеждан по два начина. От гледна точка на семантичния речник, характеристиката на устойчивост в туризма се разглежда като гаранция за дългосрочно оцеляване на пазара. Този подход е по-близък до представителите на икономическата партия, акцентиращи върху проблема със самоподдържането на развитието на туризма. Втората гледна точка, представена от Бътлър е много по-близка до концепцията за устойчиво развитие. Тя предполага използването на устойчивия туризъм като инструмент за развитие на приемни дестинации без нарушаване принципите на устойчиво развитие. Докато първото възприятие на понятието според Бътлър разглежда проблемите на развитието по-скоро от икономическа гледна точка, второто е по-близо до природните и хуманитарните науки. А. Ниезгода частично се съгласява с Бътлър, като твърди, че концепцията за устойчив туризъм е възникнала в резултат изследването на взаимовръзките между туризма, околната среда и развитието. Според този автор устойчивият туризъм се използва като инструмент за реализиране на устойчиво развитие или за развитие на самия туризъм.

Farell и Twinning-Ward, в статията си „Преосмисляне на туризма“, постулират пълна промяна в методологическия подход към проучванията на устойчивия и туризма като цяло. Авторите остро критикуват най-разпространения според тях начин за провеждане на изследвания в областта на туризма. Той се основава на тясна специализация, линеен редукционизъм, както и детерминизъм, предполагащ предвидимост на явленията и наличие на причина и следствие. Като алтернатива те предлагат нова парадигма, основаваща се на интердисциплинарен подход. Той обхваща нови области като екология на екосистемите, екологична икономика, наука за глобалната промяна и теория на сложността. Едновременно с това те въвеждат понятията за цялостна туристическа система и комплекс адаптивни системи за туризъм – CATS (Complex Adaptive Tourism Systems).

2.2. МОДЕЛИРАНЕ НА УСТОЙЧИВОТО РАЗВИТИЕ НА ПРИРОДНО-ОРИЕНТИРАНИЯ И ЕКОЛОГИЧЕН ТУРИЗЪМ

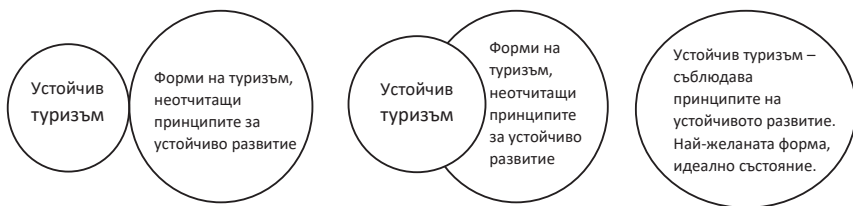
Избрани модели устойчив туризъм

Устойчивият туризъм се е превърнал в глобален феномен, засягащ интересите на много страни – учени, практикуващи, работодатели и т.н. Както по света, така и у нас преобладава описателната литература по темата. В повечето случаи ударение се прави на концепцията за устойчив туризъм, представена от различни научни гледни точки. В по-ранния период на еволюцията на концепцията за устойчив туризъм определено се обръща повече внимание на природните аспекти, като основната цел е опазването и съхранението на околната среда. Към днешен ден се наблюдава равностоен интерес към икономическите и социалните страни на феномена. До голяма степен това се дължи на публикации на Световната туристическа организация на ООН от 2004 г., които подчертават необходимостта индустрията да се стреми към задоволяване нуждите на всички заинтересовани страни.

През последните десетилетия подходът към оценката и критериите, по които се оценява един или друг вид туризъм се промениха. Към днешен ден, без значение дали екологичен, алтернативен или масов, всички видове туризъм се стремят да съблюдават принципите за устойчивост. Графично, връзката и еволюцията от неустойчивия към устойчив туризъм, е представена на Фиг. 2.1.

Модели на връзките между устойчивия и неустойчивия (често разпознаваем като масов) туризъм са обект на интерес и на други автори. Fennel (1999) и Weaver (1999) твърдят, че няма как да се направи ясно разграничение между устойчиви и неустойчиви форми на туризъм. Първият въвежда степени (етапи) на устойчивост в туризма според различни негови аспекти (транспорт, настаняване, атракции, продукт). Вторият твърди, че масовият туризъм (по-близо до неустойчив) е вид континуум на алтернативния (по-близо до устойчив туризъм) и поради тази причина те не могат да бъдат разглеждани поотделно, като различни категории.

От мненията на тези автори може да се направят два извода. От една гледна точка се постулира, че принципите на устойчивото развитие трябва да бъдат взети предвид в максимална степен при всички видове туризъм (Фиг. 2.1). В този случай туризмът се развива в желаната посока на промяна от неустойчив към устойчив туризъм. От друга страна, ако приемем гледната точка на Weaver за масовия туризъм като

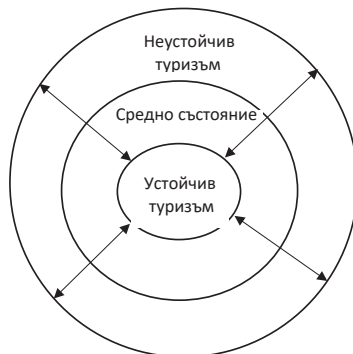


Фиг. 2.1. Устойчивият и други форми на туризъм – еволюция на подхода

континуум на алтернативния, промяната от по-устойчив към по-неустойчив туризъм е пример за развитие в нежелана посока. Двете ситуации са изобразени на Фиг. 2.2.

Подобни изводи относно вероятността за възникване на нежелана посока на промяна може да се направят след анализа на три теоретични модела на туризма (Табл. 2.1):

- на жизнения цикъл на туристическата зона (TALC) от Butler (1980);
- на туристическото пространство от Liszewski (1995);
- на промените в природната среда под влиянието на туризма от Zareba (2010).



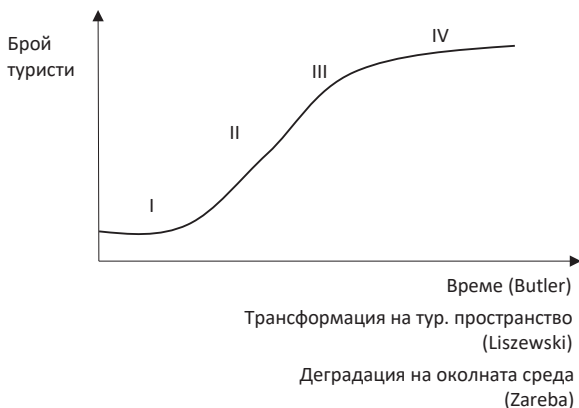
Фиг. 2.2. Устойчив и неустойчив туризъм като континуум на двупосочни промени

Таблица 2.1. Сравнение на теоретичните модели за развитието на туризма на Butler, Zareba и Liszewski

Концепция Етап	Жизнен цикъл на туристическата зона (R. Butler 1980)	Промени в естествената околна среда (осн. на Zareba 2010)	Видове туристическо пространство (Liszewski 1995)
I	Проучване	Първоначален баланс	Проучване
II	Въвеждане	Заплаха	Проникване
III	Развитие	Деградация	Колонизация
IV	Консолидация и стагнация	Нов баланс	Урбанизация

Кривата на зависимостите, възникващи между броя на туристите на дадена приемна площ и времето (Butler), нивото на трансформация на туристическото пространство (Liszewski) и нивото на опустошение на околната среда (Zareba) е много подобна. При анализа на кривата може да бъдат разграничени 4 етапа на промени в посока от първоначален естествен баланс на околната среда към състояние на нов баланс – трансформирана и опустошена природа (Фиг. 2.3).

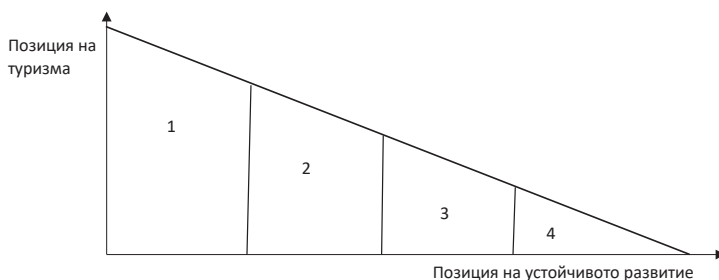
Друг модел, предлагащ концепция за различни етапи на развитие на устойчивото управление в туризма по отношение на околната среда, социално-културните и икономическите фактори е предложен от Hunter. Този автор разграничава четири варианта за функциониране на туризма в рамките на устойчивото развитие (Табл. 2.2). Графиката в този случай представлява намаляваща функция, засягаща туризма и отношението му към устойчивото развитие (Фиг. 2.4).



Фиг. 2.3. Функция на туризма във времето, пространствените промени и тези в околната среда

Таблица 2.2. Варианти за функциониране на туризма спрямо устойчиво развитие

Вариант	Позиция на туризма	Позиция на устойчивото развитие
1	Доминиращ туризъм	Много слаба
2	Туризъм, определен от продукта	Слаба
3	Туризъм, определен от проблемите на околната среда	Силна
4	Минимализиран туризъм	Много силна



Фиг. 2.4. Варианти за функциониране на туризма отнесено към устойчиво развитие

Теоретичен модел за краткосрочен устойчив туризъм

Моделът е предложен от Бутовски (2012) и е представен чрез описание на целите и условията на неговото изграждане, предположенията върху които е построен моделът, приети променливи, моделни фактори на баланса и неговото нарушаване, фактори, влияещи на променливите, както и възможностите/ограниченията за използване на модела.

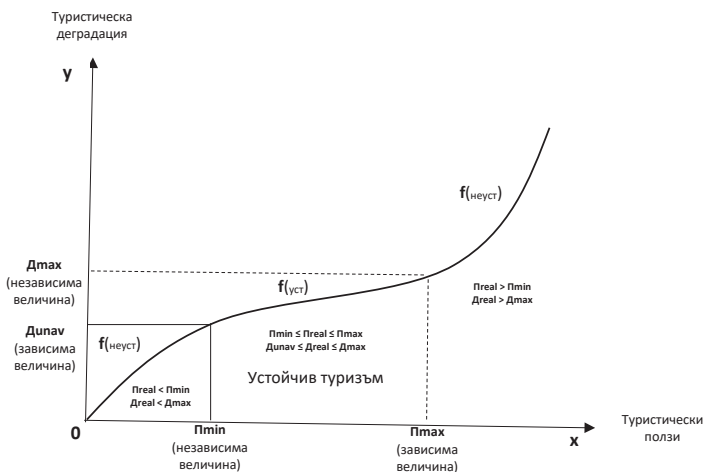
Целта, с която е изграден моделът, е същността на устойчивия туризъм, в краткосрочна перспектива, да бъде представена в максимално завършен, нагледен и опростен вид. Според Бутовски в устойчивия туризъм е необходимо да се търси „зона“ на баланс в задоволяването на нуждите и на двете групи заинтересовани страни.

Основен модел

По оста Ох на Фиг. 2.5 са отбелязани туристическите ползи. Те биват извлечани от две основни групи – туристите и приемните общности. Често интересите на тези две групи могат да бъдат противоположни. Спомагателният модел е приет, за да бъде открит общият баланс (устойчивост) между ползите, извлечени от гостите и тези, извлечени от приемната общност.

Ползи от туризма – ползи извлечани от туристите, посещаващи дадена приемна зона и ползите за приемната общност, произтичащи от развитието на туризма в дестинацията:

- Минимални приети ползи (P_{min}) – обозначава минималното прието ниво на задоволяване на нуждите на туристи и местно население, под което извлечените ползи се оценяват като недостатъчни.



Фиг. 2.5. Теоретичен краткосрочен модел за устойчив туризъм (Butowski 2012)

- Максимални ползи (P_{\max}) – обозначава максималното прието (при условия на устойчив туризъм) ниво на задоволяване на потребностите както на туристите, така и на приемната общност.

- Реални ползи (P_{real}) – реалното ниво на ползите, извлечени от туристите и местната общност във връзка с развитието на туризма в дадена дестинация.

Загуби в резултат развитието на туризма (Oy) – деградация на природните и антропогенните ресурси в приемната дестинация:

- Максимална допустима деградация (D_{\max}) – най високото прието в устойчивия туризъм ниво на деградация, която не води до необратими промени в двете среди – природна и антропогенна.

- Неизбежна деградация (D_{unav}) – нивото на неизбежно разграждане на двете среди в резултат от развитието на туризма.

- Реална деградация (D_{real}) – реалното ниво на деградация на природната и антропогенната среди в резултат от развитието на туризма (Butowski 2012).

Общите условия за устойчивост според компонентите ϵ , както следва:

$$\begin{cases} |D_{\max}| - |D_{\text{unav}}| \geq 0; & |D_{\text{unav}}| \leq |D_{\text{real}}| \leq |D_{\max}|; \\ |P_{\max}| - |P_{\min}| \geq 0; & |P_{\min}| \leq |P_{\text{real}}| \leq |P_{\max}|. \end{cases}$$

Функцията, описваща наличието на устойчивост в туризма за двете заинтересувани групи, изглежда така:

$$f_{\text{уст}} = \{x: x \in [|P_{\min}|, |P_{\max}|]; |P_{\max}| - |P_{\min}| \geq 0\}.$$

Многокритериен подход към развитието на туризма в териториалните образувания

Критериите за оценка на развитието на туризма в дадена туристическа зона, дестинация или регион са множество и разнообразни. Те могат да бъдат подбрани тематично и с различна степен на подробност според целите и нуждите на изследването. Когато става дума за туризъм, и особено за неговата устойчивост, критериите може да бъдат разделени в 4 основни групи: околна среда, културно наследство, икономически изгоди за общността и устойчиво управление.

2.3. МЕТОДИКА НА ЕКСПЕРИМЕНТАЛНОТО ИЗСЛЕДВАНЕ

Собствен модел на изследване, на базата на териториално проучване

Моделът е основан на обработката на първостепенна информация, получена непосредствено от случайно избрани представители на двете заинтересовани групи – приемната общност и гостуващите туристи. Моделът цели да се събере актуална информация по редица поставени въпроси, отнасящи се до трите стълба на устойчивото развитие, а именно икономическите ползи, социалните аспекти на туристическата среда и взаимодействие с природата и околната среда. Немалка част от събраната информация се състои от оценки, основаващи се на личното мнение на случайно избрани представители на двете заинтересовани страни. Въпреки субективността на тази информация, тя е с висока значимост и е уместно да бъде използвана за настоящите цели. Крайният резултат от използването на този модел предоставя „моментна снимка“, съдържаща информация за актуалните впечатления на непосредствените консуматори на туристическата среда по поставените въпроси.

Според целта и задачите на проучването бяха разработени две анкети. Едната анкета е насочена към представителите на туристическия сектор (предприемачи), а втората е разработена с цел събиране на информация от посетителите (туристи) на Средни Родопи. В анкетите са включени въпроси с избиращи отговори, отнасящи анкетирания физически или юридически лица към определени групи, отворени въпроси, такива, където информацията може да се потвърди или отхвърли и въпроси с оценяващ характер.

На основание на събраните по време на проучването с помощта на анкетите данни бяха създадени 10 основни таблици, приложени към

дисертационния труд (Приложения IV и V). Въз основа на систематизираната от тях информация, бяха изведени 33 тематични таблици и са представени 28 фигури, онагледяващи резултатите.

След организацията на данните, информацията е използвана за анализ на проучваните аспекти на туристическата среда от гледна точка на туристите и на предприемачите поотделно, като са изведени стойности във вид на брой отговори и дял на мненията от общото в проценти (%).

На основата на получените резултати по отделните пера на проучването е направен кратък анализ. Резултатите от този анализ са използвани, за да бъдат потвърдени или отхвърлени направените твърдения относно състоянието и дейностите, свързани с отделните фактори от туристическото пространство.

Оценката на състоянието на туристическата среда и степента на устойчивост на туристическите форми и насоки в Средни Родопи са направени на базата на получените до момента данни. Направени са междинни изводи. Местните представители на туристическия пазар, гостите на района, туристическата среда и немасовият туризъм са оценени от гледна точка на устойчиво развитие. Посочени са силните и слабите страни на отделните фактори и видовете туризъм и е оценена посоката и обемът на влиянието им върху степента на устойчивост на развитието на отрасъла.

В заключението са направени обобщени изводи за състоянието и степента на устойчивост в развитието на туристическата среда в Средни Родопи. Основавайки се на общите впечатления от проучването и получените резултати, са направени някои препоръки за действия, които биха могли да подобрят и стабилизируют устойчивото развитие на туризма и свързаната с него среда в разглеждания район.

ГЛАВА 3. ОЦЕНКА НА ИКОНОМИЧЕСКИЯ ПРИНОС НА ОРГАНИЗАЦИОННИТЕ ФОРМИ НА ЕКОТУРИЗЪМ В УСТОЙЧИВОТО РАЗВИТИЕ НА РЕГИОНА НА СРЕДНИ РОДОПИ

3.1. ХАРАКТЕРИСТИКА НА СЪВРЕМЕННОТО СЪСТОЯНИЕ НА ТУРИЗМА В СРЕДНИ РОДОПИ

3.1.1. Национални стратегии и планове за действие

В дисертационния труд накратко са разгледани: *Националната стратегия за околна среда и национален план за действие, Национал-*

ната стратегия за опазване на биологичното разнообразие, Националната стратегия за управление и развитие на водния сектор в Република България, Стратегическият план за развитие на културния туризъм, Националната горска политика и Националната стратегия за развитие на горския сектор в България 2013 – 2020 и Националната стратегия за регионално развитие 2012 – 2022.

3.1.2. Законова рамка

Като цяло, съществуващата законодателна рамка на страната осигурява политически условия за развитие на туризъм. В работата са разгледани също: *Законът за туризма (2013)*, *Законът за опазване на околната среда (2002)*, *Законът за биологичното разнообразие (2013)*, *Законът за защитените територии (1998)*, *Законът за горите (2011)* и *Законът за устройство на територията (2001)*.

3.1.3. Заинтересовани страни

Държавата със своята централна изпълнителна власт в съответствие с конституционните си права и задължения създава условия и подпомага развитието на всички икономически отрасли, в това число на туризма. Инструментът, използван за тази цел, са държавните институции. На *национално ниво* отношение имат Министерството на околната среда и водите, Министерството на икономиката и индустрията, Министерството на туризма, Министерството на земеделието и храните, Министерството на културата и Министерството на регионалното развитие и благоустройството. От местните органи са представени също така *областните и общинските власти*.

Неправителствените организации, които са заинтересовани страни в процеса на развитието на туризма: **Браншовите туристически асоциации** са представени в Националния съвет по туризъм от *Българската асоциация на туристическите агенции (БАТА)*, *Българската туристическа камара (БТК)* и *Българската хотелиерска и ресторантьорска асоциация (БХРА)*. **Продуктовите туристически асоциации** са представени от *Българската асоциация за селски и екологичен туризъм*, *Българската асоциация по балнеология* и *Сдружението на ИАТА-агенциите в България*. Също така заинтересовани в туристическите процеси са **регионалните туристически асоциации**, **местните туристически сдружения** и **природозащитните НПО**.

Профилът на частния бизнес е представен от българските **туро-**

ператори, туристическите агенции и юридическите лица, работещи в сферата на туризма и явяващи се като местни доставчици на туристически продукти.

В т. **3.2 Туристически пазари и продукти** са проучени **тенденциите на вътрешния и международния пазар** и са направени редица заключения, помогнали за съставянето впоследствие на въпросниците за проучване на терен.

3.3. ПРИРОДНО- И СОЦИАЛНО- ОРИЕНТИРАН ТУРИЗЪМ И РЕСУРСИ ЗА ТЯХНОТО РАЗВИТИЕ

3.3.1. Екологичен туризъм

Средните Родопи се характеризират с богата на разнообразие и в по-голямата си част незасегната от човешко влияние природа, богато културно-историческо наследство и мек климат. Също така тя има разнообразен и разнороден ландшафт, богати водни ресурси и множество природни забележителности. Това прави този район изключително подходящ за практикуване на разнообразни форми на алтернативен туризъм, свързани с познавателни, рекреационни и спортни дейности.

В хода на работата, на територията на обекта на изследването бяха открити и обходени 12 по-значими екопътеки и маршрута, като освен събиране и систематизиране на вторична информация, бе събран снимков и цифров материал на терен. Разгледани са и ресурсите и потенциалът на територията за развитие на близки до екологичния туризъм форми, като ботаническият туризъм.

3.3.2. Събитиеен туризъм

В Средни Родопи са описани 9 вида и подвида събития. Най-почитаните празници, свързани с обществени и туристически събития, са 15.

Във връзка с възможностите за практикуване на събитиеен туризъм към дисертацията е добавен календар с мероприятията през годината, провеждани на територията на изследваните общини (Приложение I).

3.3.4. Ресурси за развитие на природноориентиран и екологичен туризъм

Релефът в района на Средни Родопи е крайно разнообразен, като преобладава планинският, но на места се среща средно- и високопланински. Разликата в надморските височини също е значителна, като в

долината на р. Арда тя е 450 м, а на връх Голям Перелик достига 2191 м. Климатът на територията на общината е предимно планински, като в югоизточните части преминава в преходносредиземноморски. Зимите са меки с обилни снеговалежи, а летата – прохладни. Есента обикновено е по-дълга и по-топла от пролетта. Като цяло през последните години се наблюдава подобрене както в пътната, така и в административната инфраструктура. Природните дадености в района на Средни Родопи са изключително разнообразни и включват гори, долини, пещери, скални феномени, езера и други. Според официални данни на Министерството на околната среда и водите на територията на общините се намират осем резервата и поддържани резервата. На територията на Средни Родопи туристите могат да посетят над 30 защитени местности, а природните забележителности в района са десетки.

3.3.4. Анализ на резултатите от анкетното проучване сред предприемачите

По време на изследването бе проведено проучване от 18 въпроса сред 111 представители на предприемачите в разглежданите шест общини в района на Средни Родопи. В резултат на това бяха съставени 5 общи таблици (Приложение 5). На тяхна основа, събраните от предприемачите и обработени данни са представени в 14 таблици и 13 фигури. Получени са първични резултати и са направени първични изводи.

3.3.5. Анализ на резултатите от анкетното проучване сред туристите

Въпросникът, използван за проучване мнението на туристите в шестте общини в Средни Родопи, както и от други части на България, съдържа 15 въпроса. Допитването бе проведено сред 160 души на различна възраст. Събраните от туристите и обработени данни са представени в 15 таблици и 14 фигури. Получени са първични резултати и са направени първични изводи.

3.3.6. Анализ на състоянието на туристическата среда и нейните посетители в Средни Родопи

Имайки предвид спецификите на географията, релефа и природните дадености в региона на Средни Родопи, той не е твърде подходящ за масов туризъм. Този традиционен вид се проявява основно през зи-

мата в района на курорта Пампорово и град Чепеларе под формата на ски туризъм. Въпреки това, Средни Родопи предлагат отлични условия за развитие и практикуване на голям брой алтернативни форми. Районът е еднакво привлекателен за представителите на двата пола. Основният туристически поток е представен от пълнолетни лица, като районът е привлекателен за всички възрастови групи. Разглежданата територия се посещава целогодишно, но е най-привлекателна и подходяща за туризъм през топлите месеци. Преобладаваща част от гостите на Средни Родопи ги предпочитат като ежегодна туристическа дестинация и ги посещават поне един или повече пъти през годината.

Алтернативните форми на туризъм могат да бъдат разглеждани като противоположност на масовия туризъм. С това са свързани и някои специфики на неговото практикуване като състав на пътуващите, търсене на тишина и спокойствие, природна обкръжаваща среда, мобилност и др. Туристите предпочитат да пътуват по двойки, семейно или в малки групи, като избират личен транспорт. Съставът, в който гостите на региона предприемат пътуванията си, е основно по двойки или семейно. Почиващите в повечето случаи търсят по-малки и уютни места за настаняване като къщи за гости и малки семейни хотели. Има и немалко хора, които разполагат със собствен подслон. Най-често почиващите планират своите ваканции в региона в рамките на седмица. Гостите предпочитат предварително да планират почивката си и най-често резервират местата си за настаняване и времето за престой предварително. Повече от половината от настаняваните търсят двойни, а около четвърт – семейни стаи.

Повечето предприемачи в сферата на туризма се насочват към основните необходими за пребиваването на туристите нужди – настаняване и храна. Във връзка със спецификата на туризма в Средни Родопи, повечето регистрирани, работещи в сферата фирми, са малки, често собствениците работят сами или наемат сезонен персонал. Най-голямата част от успешните, работещи предприятия в сферата на туризма в Средни Родопи, се намират на пазара по-дълго от 5 години. Голяма част от предприемачите имат определен обем от постоянни клиенти.

Основният оборот на парични средства в сферата на туризма също е концентриран в областите на настаняване и изхранване. Платените съоръжения и туристическа инфраструктура в района са слабо развити и са представени от единични развлечения като алпийски тролей, виа феррата, благоустройство на пещери и други.

Преобладаваща част от анкетираните предприемачи посочват средните им приходи от човек на ден да възлизат на суми под 150 лева. Приблизително толкова са и туристите със съответен дневен бюджет.

В Табл. 3.1 е направено сравнение между средните приходи на предприемачите от турист на ден и средните ежедневни разходи, падащи се на един гост на региона.

Таблица 3.1. Сравнение на приходите в приемната общност с разходите на туристите

Сума, лв.	Предприемачи приходи			Туристи разходи		
	%	Бр.	Бр.*сума, лв.	%	Бр.	Бр.*сума, лв.
под 50	55%	59	2950	22%	34	1700
от 50 до 150	33%	35	3500	54%	85	8500
от 150 до 300	11%	12	2700	17%	26	5850
над 300	1%	1	300	7%	11	3300
Общо	100	107	9450	100	156	19350
Средно лв./бр.			88			124

За целта на изследването са взети горните стойности за долната граница (50 лв.) и долните стойности на горната граница (300 лв.) От данните, получени в Табл. 3.1 се вижда, че средните приходи на проучените предприятия на територията на Средни Родопи е около 88 лв. от един турист, докато средните разходи на един от допитаните гости възлизат на около 124 лв. Средните парични средства от турист на ден, теоретично преминаващи в приемната общност, при извадени разходи за транспорт, са около 101 лв. За целите на изследването по-нататък е прието, че средната стойност, където приходите и разходите се намират в баланс, е около 95 лв. на човек на ден. Средните работни заплати в сферата на туризма в региона на Средни Родопи са значително по-ниски от тези за страната и особено от по-големите градове. Сред участвалите в изследването предприемачи преобладават местни жители, което до голяма степен предопределя техните култура и етичност, включително в бизнеса. Местното население традиционно живее и се храни до голяма степен от природните и горските ресурси и това предопределя тяхната връзка и грижа за околната среда. От друга страна, образоваността и познаването на съвременните принципи и практики, свързани с устойчивото развитие, са на сравнително ниско ниво. Преобладаваща част от анкетираните са склонни доброволно да до-

принасят и да участват в мероприятия, целящи подобряване и изграждане на микроинфраструктурата и облагородяване на атмосферата. По отношение на кооперация с други участници и конкуренти в бранша, културата сред малките предприемачи е слабо развита по отношение на общи начинания. Проучването показва, че повечето туристически информационни центрове в проучения район проявяват слаба или никаква инициатива за съвместни дейности с дребните бизнесмени на местно ниво.

Преобладаваща част от пътешествениците, които веднъж са посетили района на Средни Родопи и са оценили неговите преимущества, впоследствие го добавят в своите предпочитани дестинации и редовно го посещават. Сред най-забележителните преимущества на региона е неговата природа. Голям е и приносът на автентичната културно-социална среда, антропологичният фактор и местните традиции и фолклор за тяхната уникална атмосфера. Често комбинацията на тези и други фактори са предпоставки за създаване на „редовни туристи“, които ежегодно избират определено/и постоянно/и място/а за настаняване. Цялостната атмосфера на Средни Родопи носи силен рекреативен импулс, подобряващ както физическото, така и психическото състояние на посетителите, особено забележимо при по-дълготрайно пребиваване.

По време на проучването бе засегнат въпрос, касаещ предлаганите и търсените в района основни форми алтернативен туризъм. Най-предлаган и най-популярен сред гостите на разглежданата територия е *екологичният* туризъм, като практически навсякъде в Средни Родопи има предпоставки и възможности за неговото практикуване. На няколко места има изградени екопътеки, включително специално пригодени за ползване от хора с различни видове увреждания. Районът също така има богата база за практикуване на *културно-исторически* туризъм, но създадените и предлагани продукти в тази насока често се ограничават с кратки информационни табели и устни сведения със съмнителна достоверност. *Кулинарният* и *алкохолен* туризъм, както и автентични продукти от домашно производство, свързани с тази форма, са широко достъпни и с голям асортимент. Това и други фактори позволяват без допълнителни усилия пазарът да посреща нуждите на туристите. *СПА-и балнеотуризмът* са локално свързани с наличието на съответните водни ресурси, които не се срещат навсякъде в подходящ вид. В разглеждания район това традиционно е характерно за две от общините – Девин и Баните, както и за с. Нареченски бани по пътя Асеновград

– Чепеларе. Авторът се придържа към мнението, че посещението на Средни Родопи под всякаква форма, независимо от неговото време-траене, само по себе си е *рекреационен* туризъм поради уникалната атмосфера и живописната околна среда. *Спортният* и в по-тесни рамки *екстремният* туризъм в повечето случаи изискват съответна инфраструктура или подходящи естествени условия, за да бъдат успешно практикувани. *Фотографският* туризъм е специфична форма и може да бъде практикуван практически навсякъде и по всяко време според нуждите и предпочитанията на фотографа. *Ботаническият*, *орнитологичният* и *гъбенят* туризъм са обединени в една група. Общи между тях са няколко фактора: те могат да се практикуват както с по-обща образователна цел практически на цялата разглеждана територия, така и да имат по-специфични цели, което често ги ограничава от гледна точка на местообитание и период от времето през годината.

Данните от анкетите показват, че всеки четвърти турист проявява интерес към поне един определен вид туризъм, а почти всеки четвърти предприемач е готов да посрещне техните нужди.

На всички участници в проучването бяха предложени редица фактори, които да бъдат оценени. Резултатите са обединени в Табл. 3.3. Достъпността на туристическите обекти зависи основно от наличието и състоянието на пътната мрежа. Предприемачите и туристите са оценили достъпността на туристическите обекти приблизително еднакво като задоволителни.

Информацията, свързана с туризма няма единен източник и е с различна степен на достъпност, актуалност и достоверност. Относно наличието и достъпността на информация, свързана с тур. обекти в Средни Родопи, допитаните са относително доволни, като са оценили средно достоверността на достъпната информация като добра.

Средните оценки на екологичното състояние на и около туристическите обекти, дадени от местните предприемачи и от посетителите, са добри.

Допълнителните атракции в Средни Родопи са сред слабите страни на туристическата дестинация. Оценката на допълнителните атракции в района е задоволителна.

Легловата база в района има добро покритие както териториално, така и според нуждите на гостите. Допитаните предприемачи средно са оценили нивото на местната леглова база като много добро, докато туристите дават положителни отзиви с пожелания за развитие.

Таблица 3.3. Средни оценки на предложените фактори на участниците в проучването

Фактор	Предприемачи	Туристи
Достъпност	5.9	6.0
Състояние	6.7	6.4
Информация	6.5	6.8
Достоверност	7.2	7.2
Екология	7.4	7.1
Доп. атракции	6.1	6.3
Леглова база	7.7	7.3
Съотн. Цена/Кач-во	7.3	7.5
Обслужване (цялостно)	7.7	7.6
Атрактивност на Средни Родопи	8.6	9.0
Работа с клиенти	8.2	-
Атракции в обекта	7.0	-
Проф. на персонала	7.5	-
Конкуренгоспособност	7.6	-
Популярен обект	7.6	-
Популярна дестинация	8.4	-
Туристически продукти и услуги	-	7.4
Хотели и ресторанти	-	7.4
Антропологична атмосфера	-	8.7
Средно	7.3	7.3

От гледна точка на цените и качеството на местните туристически продукти и услуги, подобно на други туристически дестинации, може да се отбележи голям диапазон. Усреднената оценка на предприемачите и туристите относно паричната стойност на туристическите продукти и услуги, отнесени към тяхното качество са близки. Според допитаните съотношението на цените спрямо качеството, е повече от добро.

Местните жители, независимо от тяхното вероизповедание, традиционно се отличават с приветливост и гостоприемство, предавани чрез възпитанието от поколения. Тяхната непринуденост и общителност в много ситуации очарова гостите на планината, като имат особено изразен ефект върху чуждестранните туристи. Цялостната оценка на всички аспекти на обслужването в сферата на туризма в шестте проучени общини, събрана както от собствениците и стопаните, така и от гостите на Средни Родопи и усреднена, е повече от добра.

Несъмнено разглежданата територия на Средни Родопи от глед-

на точка на туристическа дестинация има както своите преимущества, така и определени недостатъци от различни гледни точки. В резултат на проучването е установено, че цялостните впечатления от посещенията в Средни Родопи дават основание дестинацията да бъде оценена като високоатрактивна за преобладаваща част от туристите. Самите предприемачи оценяват работата на персонала, включително своята, като много добра. Професионализмът на персонала, най-вече в сферата на хотелиерството и ресторантьорството, е твърде променлива величина по много причини. Собствениците на проучените предприятия оценяват средно професионализма на работещите в тях като средно добър. Конкуренцията между участниците на пазара се развива основно в няколко сфери, предлагащи еднотипни туристически продукти и услуги – настаняване, хранене, местни стоки и продукти, развлечения и други. Допитаните представители на туристическия бизнес в региона са оценили средно собствената си конкурентоспособност като стабилно добра. Стопаните на изследваните обекти са оценили популярността им като средно добра. Това доколко е известно дадено заведение или атракция косвено зависи от дестинацията, в която се намира. Според получените данни местните предприемачи средно оценяват популярността на дестинациите, в които се намират техните предприятия, като много добра.

С някои изключения, туристическите продукти и услуги, предлагани повсеместно в Средни Родопи, са предназначени и се предлагат без претенция за лукс и изобилие от удобства. Оценката на туристите относно туристическите продукти и услуги в разглежданите общини е средно добра. Туристите, чието мнение бе потърсено относно нивото на хотелиерството и ресторантьорството в Средни Родопи, средно са дали добро мнение. Неведнъж бе спомената автентичната традиционна родопска атмосфера. Този социален аспект е сред първите причини да изберат района повече от половината туристи и в много случаи компенсира някои слаби страни и пропуски в туристическото обслужване. Анкетираните туристи са останали с изключително добри впечатления от отзивчивостта и приветливостта на местното население.

От данните, получени и обработени в резултат от проучването и представени в Табл. 3.3 следва, че общото мнение и създадено впечатление от отделните фактори, при допитаните туристи и предприемачи, съвпада. И едните, и другите смятат, че състоянието на туристическото пространство в района на Средни Родопи е добро, но е желателно да бъде по-усърдно поддържано и стопанисвано с цел да се подобри.

3.7. ОЦЕНКА НА СЪСТОЯНИЕТО НА ТУРИСТИЧЕСКАТА СРЕДА И СТЕПЕНТА НА УСТОЙЧИВОСТ НА ТУРИСТИЧЕСКИТЕ ФОРМИ И НАСОКИ В СРЕДНИ РОДОПИ

За изпълнение на целта и задачите на това изследване бе използван собствен метод, изведен и приложен в хода на проучването. Според него, в периода от Х.2021 г. до III.2023 г., бе събрана информация – както от по-общ характер, така и по-специфична, засягаща различни аспекти от туристическото пространство. На базата на получените резултати са оценени редица фактори от гледна точка на непосредствените страни – участници на туристическия пазар и са установени състоянието и степента на устойчивост на отделните туристически форми, проучени за района на Средни Родопи.

В хода на проучването бе установено, че разглежданият район на шестте общини – Асеновград, Чепеларе, Смолян, Борино, Девин и Баните, е посещаван поравно от представители на двата пола.

За внушителен брой туристи Средни Родопи са добре позната, любима и предпочитана дестинация за почивка и прекарване на свободното време. Повече от половината имат добре познато, постоянно място за настаняване и изградени отношения с домакините. Почти всички туристи твърдят, че една от основните причини за избора им е природата и околната среда. Друга основателна причина е културно-социалната среда или „Родопската атмосфера“, както я наричат някои от анкетираните. Сред почиващите туристи се срещат голям брой мотивирани хора, готови да отделят от свободното си време и да вложат труд и други ресурси за облагородяване на туристическото пространство, в което се намират.

Топлите месеци са предпочитани от повече от половината почиващи, като интересът към останалите е значително по-малък, а близо една десета са отбелязали, че регионът е еднакво привлекателен за тях цялогодишно.

Средни Родопи са традиционна ежегодна дестинация за основната маса от анкетираните туристи. Сравнителните данни относно привичните посещения и тези по време на пандемията (за 2021 г.) посочват, че туристите частично са се отказали от единични пътувания. За сметка на това се е увеличил броя на туристите, посещаващи Средни Родопи по-често от 6 пъти за годината. Незасегната от обстоятелствата и ограниченията около възникналата пандемия величина, една пета от участниците в проучването предприемат пътувания с цел туризъм в региона между 3 и 6 пъти в годината. Използваният от туристите вид

транспорт е предимно личен, като незначителна част ползват обществен, организиран или случаен превоз. Почти всички допитани туристи се ограничават до 3 вида места за настаняване. Две трети от гостите предпочитат да отседнат в семейни хотели и къщи за гости, почти една пета търсят удобствата и комфорта на големите хотели и 15% отседнат в собствени имоти и жилища. Продължителността от време, което туристите средно прекарват в Средни Родопи за едно предприето пътуване, варира от един ден до над седмица. Половината от туристите посещават Средни Родопи за период от 3 до 5 нощувки. С две нощувки планират почивките си около четвърт, а близо една пета отделят за отпих по над една седмица. Масово гостите на планината предварително уговарят местата си за нощувка, като рядко някои от тях остават за по-дълго от заявеното. Една десета от пътешествениците решават въпроса със своя подслон на място. От събраните от туристите данни следва, че най-търсените стаи са двойните, следвани от семейните. Неголямо е търсенето на апартаменти и единични стаи/места. Луксът не е сред приоритетите на местните туристи.

Преобладаваща част от проучените предприятия в Средни Родопи работят в 3 сфери, често дори комбинирайки ги териториално. Това са настаняването, изхранването и СПА/балнеолечебните услуги. Две трети от изследваните предприятия са здраво позиционирани на туристическия пазар и функционират от повече от пет години. Постоянните клиенти и постоянна част от приходите на търговците са пряко свързани и съотношенията им се различават незначително. При около една пета от проучените предприятия постоянните клиенти са по-малко от 10%. Между 10 и 25% са добре познатите гости при около една трета от предприемачите, както и при тези с 25 до 50% постоянни посетители.

Приходите на предприемачите са тясно свързани с разходите на туристите. Практически почти всички финансови изгоди и печалби, идващи от ваканционния бюджет, остават в приемната общност. Относно сферите, в които протичат основните директни парични потоци, свързани с туризма, данните от изследването сочат, че най-голям дял от приходите на бизнесмените идва от настаняване. Според информацията, получена от туристите, около четвърт от техните разходи се отделя за тази услуга. Ресторантите, кафенетата и баровете носят на приемната локална икономика още четвърт от приходите, което отговаря на това перо в портфейла на клиентите. Почти една пета от стойността на почивката за туристите излиза горивото. Стоките и продуктите

местно производство, както и услугите, свързани с туризма, донасят на бизнеса немалка част от общите приходи.

Средните приходи на предприемачите и средните дневни разходи на един турист се срещат около сумата от 95 лв. Също така може да се направи извод, че при планиране на почивка в Средни Родопи, ако не се смятат разходите за транспорт, 95 лв. са достатъчна ориентировъчна минимална сума на човек на ден, която да покрие необходимите им разходи по време на пътуването.

Силно преобладаваща част от заетите в туристическия сектор в разглеждания регион получават трудови възнаграждения, по-ниски от средните за страната в тази сфера. Малко над една десета работят за възнаграждение между 1000 и 1500 лв. на месец.

Основната част от предприемачите в Средни Родопи твърдят, че умишлено прилагат поне отчасти принципите на устойчивото развитие, заявяват грижи за екологията в предприятията им и прилежащите им територии, създават и поддържат подходяща културно-социалната среда и се грижат за автентичната и приветлива атмосфера, в която попадат туристите.

Проучването показва, че почти всички туристи са готови да заплащат такси за посещение на туристическите обекти при положение, че те се стопанисват. Сумите, с които са готови да се разделят основната част от гостите, са в диапазона между 2 и 10 лв., като максималната, посочена нееднократно сума, е 50 лв.

Популярните форми алтернативен туризъм в района на Средни Родопи са свързани и ограничени основно от горските и природните ресурси и наличната, имаща отношение към туризма, инфраструктура и нейното състояние.

Екологичният туризъм, набиращ все повече популярност сред градските жители, е достъпен навсякъде в разглежданата територия и се намира в състояние на устойчиво развитие. Състоянието на развитието на *културно-историческия* туризъм в Средни Родопи е далеч от устойчиво, като в случая интересите на туристите са пренебрегнати от местния бизнес. *Спортният* туризъм в района е представен чрез екстремни негови форми, които се развиват с тенденция да се постигне добро ниво на устойчивост. Не се наблюдава устойчиво развитие на *рекреационния* туризъм в проучения район. *Кулинарният и винен/алкохолен, фотографският, ботаническият, орнитоложският и гъбенят* видове туризъм на територията на Средни Родопи са в процес на устойчиво развитие. СПА-и балнео туризмът в областта са близо

до постигането на добро ниво на устойчиво развитие. Възможно е на локално ниво в селищата, където този род услуги са концентрирани, нивото на устойчивост да е постигнато, но за да се твърди с по-голяма точност са необходими допълнителни проучвания.

На основание на многофакторно проучване, проведено сред 271 представители на туристическия бранш и гости с цел туризъм на изследвания район на Средни Родопи през периода 2021 – 2023 г., средната оценка на състоянието на туризма, според разгледаните основни фактори, е 7,3 от 10.

3.8. ОПРЕДЕЛЯНЕ НА СИЛНИТЕ И СЛАБИТЕ СТРАНИ НА ТУРИСТИЧЕСКАТА СРЕДА ПО ОТНОШЕНИЕ НА УСТОЙЧИВОСТТА НА РАЗВИТИЕТО Ѐ В СРЕДНИ РОДОПИ

Устойчивото развитие в туризма, както и във всяка друга област, не е цел или визия за хармонична утопия, а непрестанен и управляем процес, включващ и намиращ се в непрекъснато взаимодействие с голямо количество фактори и динамични процеси. В това проучване бяха включени ред фактори, свързани както с фактически данни, така и с оценките на две групи подбрани случайно хора (представители от страната на предприемачите и от страната на туристите), базирани на личния им опит и впечатления. Въпреки че тези данни носят субективен характер и не могат точно да бъдат измерени, тяхната стойност не бива да бъде пренебрегвана. Впечатленията и опитът, на които са базирани оценките, са остатъчен, нематериален, пряк продукт на свързаните с туризма дейности и практики.

3.8.1. Предприемачи

На основание на резултатите от проведеното проучване бяха направени следните оценки и изводи:

- Разпределението на труда и целите (таргетинга) на местния туристически бизнес не са устойчиво разпределени в сферата на туристическите продукти и услуги.
- Според обема си, предприятията в региона са предимно с предпоставки за устойчиво развитие.
- Създаването на нови предприятия и поддържането на по-високо ниво на конкурентоспособност са предпоставки за въвеждане и поддържане на принципите и практиките, предложени от концепцията за устойчиво развитие.
- Основната част от предприемачите имат сравнително добра база

постоянни клиенти, като развитието и съхранението ѝ водят до повишаване на устойчивостта на развитие на обекта и дестинацията като цяло.

3.8.2. Туристи

Както вече бе установено, изследваният район на Средни Родопи е еднакво посещаван от мъже и жени от всякаква възраст, като посетителите на възраст от 36 до 55 години леко преобладават. Общодостъпността и многостранността на дестинацията безспорно са благоприятен фактор за повишаване на устойчивостта на туристическото развитие.

Сред участниците в допитването от страна на туристите значително преобладават „редовните“ посетители, прекарващи част от свободното си време в планината най-малко веднъж годишно. „Най-устойчива“ е групата, посещаваща района от три до шест пъти и съставляваща една пета от общата туристическа маса. Постоянство в избора си на дестинация проявяват 88% от туристите.

Проучването показва, че летните месеци са предпочитани за посещение на планинския регион от повече от половината допитани. Почти една десета нямат сезонни предпочитания и Средни Родопи ги привличат цялгодишно. Пристигащите гости преимущественно пътуват с лични автомобили и много малка част се възползва от услугите на обществен и организиран транспорт. Сезонността на основния туристически поток е по-скоро в ущърб на нивото на устойчивост по ред причини. Към несъмнено „устойчивите“ туристи се отнася групата от хора, за които годишното време е без решително значение, за да посетят района. Ползването на личен транспорт от туристите е основният избор, но не винаги се използва рационално. Като резултат се нанасят излишни вреди на околната среда и въздуха, което противоречи на принципите на устойчивост. Туристите, ползващи организиран и обществен транспорт и дори малцинството от тези, които пътуват на автостоп, волно или не, правят избор в полза на устойчивото развитие.

Повече от половината допитани туристи имат избрано, познато място, където редовно се настаняват. Две трети от гостите на Средни Родопи предпочитат да се настаняват в по-малки обекти като къщи за гости и семейни хотели. Почти една пета търсят повече удобства и комфорт в големите хотели, а 15% имат възможност да ползват собствен подслон. Половината от гостуващите участници в проучването посещават района за период от 3 до 5 нощувки. С две нощувки пътуват почти една трета, а за седмица и повече остава около една пета. Значи-

телна част от почиващите проявяват предпочитание към предварителните резервации, като едва една десета правят избор на място. Двойните и семейните стаи са най-популярни, като търсенето на апартаменти и луксозно настаняване е по-рядко срещано. Освен ползите за местната общност и щадящия околната среда бит, във връзка с особеностите на „Родопската атмосфера“, туристите извличат допълнителни ползи от социална и естетична гледна точка.

„Най-устойчиви“ и пестеливи от гледна точка на ресурси са хората, които имат възможност да прекарват почивката си в района в домашни условия. На тях е възможно да бъде погледнато като на междинна група сред туристите и местните жители. От гледна точка на проучването те заработват финансовите си средства другаде, а ги харчат в района, което ги отнася към почиващите. От гледна точка на устойчивите принципи, тази част от туристите е най-благоприятна за околната среда и икономията на ресурсите.

Най-голяма е групата, отсядаща в по-скромните места за настаняване, често с познати условия и домакини и предварителна уговорка за период от 3 до 5 нощувки. Това са редовни гости на дестинацията, предимно двойки и семейства и са най-активната група от гледна точка на устойчивия туризъм. Постоянните и „сигурни“ приходи на местната общност до голяма степен зависят от тези посетители, което в известна степен разширява възможностите на предприемачите за планиране. Тази група туристи е най-балансирана от гледна точка на устойчивост, като ползването на ресурси е умерено, туристическата и екологичната култура обикновено е на ниво и те се явяват като източник на стабилен доход за местната икономика.

Откроява се още една група, съставляваща между една и две десети от общата туристическа маса. Те търсят обкръжаваща среда, по-близка и привична към ежедневието им. Привличат ги комфорта, допълнителните удобства и качественото обслужване на големите хотели. Тяхната култура и стил на почивка са по-близки до характеристиките на „потребителя“ и те търсят забавления, по-близки до цивилизацията. Туристите от тази група са най-далече от устойчивите практики. Отношението им към обкръжаващата среда, както антропогенна, така и природна, е потребителско. Въпреки че, като правило, тези гости са по-заможни и харчат повече, делът от тези средства, достигащ до местната общност, е неголям. Напълно естествено е тази група да присъства в общия поток, но е препоръчително нейният дял да бъде ограничен и да не се увеличава.

3.8.3. Туристическа среда

Туристическата среда е съставена от местна и приходяща компонента, като те са свързани постоянно с различни динамични процеси. Факторите, влияещи на или индикиращи състоянието ѝ са изключително много и имат различен характер. В това изследване авторът е избрал някои по-фундаментални за туристическите процеси показатели от различно естество, като те са оценени от гледните точки както на приемната общност, така и на гостуващата. На основание на проведеното проучване могат да се направят следните оценки и изводи:

- Може да се отбележи добро ниво на устойчивост в развитието на основната пътна инфраструктура в Средни Родопи.

- Получените стойности говорят за наличието на определена информация по повечето възникващи въпроси, но накъсана, разпръсната, понякога остаряла и с разминавания в данните, годна за придобиване на обща представа, но недостатъчна според нарастващите нужди и очаквания на ползвателите ѝ.

- Може да се твърди, че легловата база и свързаните с нея параметри в разглеждания район е в състояние на устойчиво развитие.

- Цялостното обслужване в сферата на туризма в региона е в състояние на устойчиво развитие и допринася за растежа както на сектора, така и на дестинацията като цяло.

- Дялът на туризма в изследвания район, свързан с допълнителните атракции, не бележи положително развитие за общата устойчивост на туристическата среда.

- При положение, че екологията в горските територии на Средни Родопи е в процес на устойчиво управление, в населените места природното равновесие има нужда от повече внимание, за да бъде поддържано подобаващо ниво на устойчивост.

- На основание на получената самооценка на предприемачите, касаеща техните предприятия, може да се твърди, че развитието им е стабилно и устойчиво.

- Получените високи оценки са индикатор за постигнатото относително добро ниво на популярност на отделните обекти и локации на територията на Средни Родопи.

- Взаимоотношенията търговец – клиент в бранша в региона се развиват устойчиво и цените на туристическите предложения съответстват на търсеното от клиентите качество.

- След обобщен анализ на приходите на местната общност по отношение на разходите на гостите може да се заключи, че директни-

ят обмен на парични средства между потребителите и доставчиците на туризъм се намира в състояние на устойчиво развитие. Местната общност, занимаваща се с туризъм, сравнено с националното ниво, е в крайно икономически неизгодно положение, което е в разрез с принципите на устойчивост.

- Липсата на ползване, при наличието на достъпни и свободни ресурси (човешки и производни на тях), е крайно противоположна на концепцията за устойчивост.

- Готовността на гостите да заплащат туристически такси се явява като неизползван източник на финансиране за поддръжка на туристическите обекти и осигуряване на работни заплати. Това несъмнено е пример, противоположен на устойчива развитие;

- Културата, възпитанието и поведението на преобладаваща част от преките участници в туристическите процеси както от приемната, така и от гостуващата общности, са на ниво, съответстващо и подпомагащо устойчивостта на екологичната и социалната компоненти на туристическата среда.

- Като нематериална, безвредна за околната среда и носеща множество ползи за обществото, постоянна характеристика на туристическата среда в региона, „Родопската атмосфера“ има огромен принос за устойчивото му развитие и в частност за положителната динамика в туристическата сфера.

Усреднени, оценките за отделните компоненти на туристическата среда в Средни Родопи водят до еднаква според предприемачите и туристите стойност, която е 7,3 от 10. Тя е индикатор за близко до средното ниво на развитие на туристическата среда като цяло, без да бъдат вземани под специално внимание отделни аспекти. От гледна точка на устойчивост, това че районът не е твърде развит и могат да бъдат открити дори „полу-диви“ местности, е положителен фактор. По естествен, ограничен начин, частично концепцията за устойчивост е интегрирана в местните практики. На основание на проучването, събраните данни и впечатления, прекараното в Средни Родопи време и получените резултати, може да се заключи, че *регионът се намира на определено начално, но утвърдено, ниво на устойчиво развитие*. Отделни аспекти демонстрират добри практики и резултати, като дейността им успешно и устойчиво се развива. Други нанасят повече щети, отколкото ползи, но на разглежданата територия те са незначително малко.

След като приключи едно туристическо пътуване, освен сувенирите и стоките, туристите отнасят със себе си спомени и впечатления,

което е и крайният траен продукт, получен срещу заплатената сума за изминалото време. Крайното впечатление изравнява и събира в едно преживяните емоции. От него до голяма степен зависи изборът на дестинацията в бъдещи моменти, а също наличието и качеството на отзиви и реклама „от уста на уста“. Въпреки че всички средни оценки на отделните компоненти на туристическата среда са с по-ниски стойности (средно 7,3 от 10), синергийният ефект от тяхното взаимодействие води до много висока оценка (8,8 от 10) на крайния продукт. *Това показва, че нивото на устойчивост в развитието на туристическата среда и отделните ѝ компоненти е високо и се наблюдава положителна динамика.*

3.8.4. Туризъм

Туризмът в района на Средни Родопи е до голяма степен предопределен от особеностите на терена и свързаните с него ресурси. Масовият туризъм, който предимно пренебрегва принципите на устойчивост и се концентрира върху печалбата, е представен в района слабо, основно през зимния сезон във връзка със зимните спортове. През по-топлите месеци, от края на пролетта до средата на есента, когато се наблюдава и основният туристически поток, предимно се практикуват алтернативни форми на туризъм. Основните форми, приложими в разглеждания район, бяха включени в проучването, като беше потърсено мнението както на местните жители, така и на приходящите. Изводите и оценките, които следват от получените резултати, са следните:

- *Екотуризмът в Средни Родопи е обичан и популярен, носи ползи на двете общности и нанася минимални вреди на екосистемата и има голям принос за устойчивото развитие на туристическата среда.*

- *В сферата на културно-историческия туризъм, за постигане на устойчиво развитие, каквото към днешен ден няма, предприемачите трябва да се ориентират към нуждите на гостите и клиентите си.*

- *Дори балнео-и СПА туризмът да се намира в състояние на устойчиво развитие в съответните местоположения, от гледна точка на целия район, търсенето на водни и други процедури остава незадоволено, а нивото на постигната устойчивост има нужда от подобрене.*

- *Кулинарният и винен/алкохолен туризъм в Средни Родопи се развива устойчиво.*

- *Спортният туризъм, представен чрез екстремни негови форми*

ми, устойчиво се развива в Средни Родопи в локациите с подходящи условия.

▪ *Фотографският, ботаническият, орнитоложският, гъбеният, а вероятно и други подобни, по-слабо популярни форми, туризъм се развиват в малки обеми, но стабилно и устойчиво.*

▪ *Рекреативният туризъм, въпреки своята достъпност и актуалност, в региона на Средни Родопи е „устойчиво неразвит“.*

С някои изключения, алтернативният туризъм в Родопите се разпространява сравнително устойчиво, като отделни форми се отличават с по-високи, а други – с по-ниски темпове на развитие.

ЗАКЛЮЧЕНИЕ

След обработка на получените данни, по разработена за целите на проучването методология, може да се заключи, че в горските територии и като цяло в Средни Родопи, са установени над 10 практикувани и предлагани алтернативни форми на немасов туризъм. Допълнително, в хода на проучването бе събрана информация, позволяваща да бъде оценено състоянието на някои основни аспекти и характеристики на туристическата среда към момента на изследването.

От гледна точка на приемната страна по отношение на туристическия поток, основен дял от пазара заемат продуктите и услугите, свързани с основните нужди на туристите, а именно престой и прехрана. Необходимо е предлагането на допълнителни и съпътстващи атракции и занимания да се увеличи, както и да се подобри разпространението им. Преобладаващите на туристическия пазар малки и средни предприятия трябва да се стремят да повишават своята конкурентоспособност спрямо бранша и привлекателност за гостите чрез въвеждане и утвърждаване на устойчиви и екологично-насочени практики. На лице са възможности за интегриране на устойчивите туристически практики, както и за адаптация на дейностите им към по-слабо заетите и представени туристически ниши в региона. Добри нива на устойчивост са представени от постоянството в сферата на настаняването, което осигурява известна сигурност в годишните приходи на предприятията. Предприемачите в разглеждания район на Средни Родопи, чиято дейност е в сферата на туризма и туристическите услуги, показват определено ниво на устойчивост в развитието на собствените си предприятия, принос към развитието на туризма и устойчивото развитие на целия регион.

Сред гостите се очертават три основни групи с различна позиция

спрямо устойчивостта на практикувания от тях туризъм и развитието на посещаваната от тях туристическа среда. Най-малка, между 10% и 20% от общия туристически поток, е групата, най-близка до потребителското отношение към околната среда. Най-голямата група се характеризира със средна възраст от 36 до 55 години, по-продължителни и чести посещения по двойки или семейно. Това е и групата, която е най-балансирана от гледна точка на ползване на ресурси и приноси за местната общност и региона като цяло. Третата група като правило разполага с възможност за собствен подслон и почивките на тези туристи са най-продължителни, а посещенията – най-чести. От гледна точка на ползване на ресурси и опазване на екологията и околната среда, те са най-близко до целите на устойчивото развитие.

Обобщената оценка на състоянието и насоките за развитие на отделни аспекти от туристическата среда показва, че тя се намира на сравнително добро ниво на развитие, като темповете, формите и практиките, свързани с развитието на туристическия сектор, бележат относително добро ниво на устойчивост. Необходимо е да се спомене, че според получените числови стойности на мненията относно отделните фактори и цялостното впечатление за атрактивността на дестинацията, се отбелязва забележителен положителен синергичен ефект.

Степента на устойчивост на отделните видове туризъм е оценена според ползите за приемната и гостуващата общност, икономическите ползи за района и степента на влияние на съответните дейности върху околната среда. След обработка на получените данни бе установено, че като цяло алтернативният туризъм в района се развива устойчиво с някои изключения. Най-търсени и популярни сред туристите са екологичният, културно-историческият и СПА-и балнеолечебните форми туризъм, като последните две страдат от липса на предлагане спрямо търсенето. Най-привлекателен и популярен в района на Средни Родопи е екотуризмът, като тази форма демонстрира най-високо ниво на устойчивост, търси се от повече от половината посетители, а предпоставките за практикуването му са сред основните условия, които привличат туристите. В най-неустойчиво състояние към момента на изследването се намира културно-историческият туризъм. Търсенето в тази област превъзхожда предлагането 2,5 пъти, а част от тематичните туристически обекти, особено в периферията на главните пътища, са труднодостъпни и липсват поддръжка и управление. Туристическите дейности, свързани с горските и съседните им територии в Средни Родопи, са сравнително устойчиви, с малки изключения нанасят на окол-

ната среда минимални вреди и носят определени ползи на приеманата и гостуващата общност, като част от потенциалните такива ползи остават нереализирани поради липса на организация и управление.

Общите разходи на гостите по време на туристическото пътуване в района на Средни Родопи, до голяма степен се трансформират в приходи за местната общност по един или друг начин. Резултатите в настоящото проучване показват, че основни цели сред туристите са най-често екологическият и културно-историческият туризъм. Въпреки малкия дял от директни финансови приходи от свързаните дейности, косвено тези туристически форми са до голяма степен причината за избора на дестинация от посетителите и имат своето влияние върху общите икономически ползи за местните от туристическите пътувания.

Въз основа на цялата събрана информация и нейния анализ, за поддържане и повишаване на нивото на устойчивост и положителната насока и темп на развитие на туристическата среда и отделните форми алтернативен туризъм, са предложени някои **препоръки**:

- *подобряване на състоянието и достъпа до туристическите обекти;*
- *подобряване на стопанисването на туристическата инфраструктура;*
- *подобряване на информационното обслужване на туристите и предприемачите;*
- *разработване и предлагане на нови туристически атракции;*
- *поддържане и опазване на „Родопската атмосфера“.*

НАУЧНО-ПРИЛОЖНИ ПРИНОСИ

- Изследвани са шест общини – Асеновград, Чепеларе, Смолян, Борино, Девин, Баните, обобщено Средни Родопи, и туристическата среда в тях. Събрана е информация от лични посещения, местни източници, обходени и описани са популярните маршрути. Туристическата среда и популярните форми алтернативен туризъм са проучени, анализирани, оценени и са предложени препоръки за подобряване на съществуващата ситуация.

- Съставен е годишен събитийен календар за мероприятията, провеждани ежегодно или периодично на територията на Средни Родопи (Приложение 1).

- Приложен е иновативен за района подход за събиране, обработка и оценка на информацията за развитието на туризма. Подходът дава възможност да се очертаят основните профили на заинтересованите

страни, тенденциите в търсенето и предлагането, степените на устойчивост между тях, и да се оцени устойчивостта на туристическата среда.

Списък с публикации на докторант Николай Ташев, свързани с дисертационен труд на тема „Възможности за развитие на устойчив туризъм в горските територии в Средни Родопи“, за периода 2019 – 2023 г.

1. Ташев, Н., Е. Кичуков. Централни Родопи като обект за практикуване на екотуризъм. Управление и устойчиво развитие, 4, 2020 (83), 1 – 7. ISSN 1311-4506

https://jmsd.bg/files/articles/83/83-N_Tashev_E_Kitchukov_paper_2020.pdf

2. Ташев, Н., Е. Кичуков. Възможности и перспективи за развитие на устойчив туризъм на територията на община Смолян. – В: Управление и устойчиво развитие. 3, 2021 (88): 1 – 13. ISSN 1311-4506

https://jmsd.bg/files/articles/88/88_E_Kitchukov_N_Tashev_paper-2021.pdf

3. Tashev, N. Opportunities to practice ecotourism in the Middle Rhodopes region. In: Adeishvili, T. (ed.) Proceeding papers of International Scientific Conference „Modern Problems of Ecology“. Batumi, Georgia, October 16 – 17, Vol. 8 (2022). pp. 118 – 126. ISSN 1512-1976

<https://openjournals.ge/index.php/mpe/article/view/5978>

4. Tashev, N. Alternative forms of sustainable tourism in forest areas of Middle Rhodopes. In: Adeishvili, T. (ed.) Proceeding papers of International Scientific Conference „Modern Problems of Ecology“, Kutaisi, Georgia, November 23 – 25, 2023. Vol. 9 (2023). pp. 128 – 136. ISSN 1512-1976

<https://mpe.openjournals.ge/index.php/mpe/issue/view/867/370>

<https://mpe.openjournals.ge/index.php/mpe/article/view/7302>

OPPORTUNITIES FOR DEVELOPMENT OF SUSTAINABLE TOURISM IN FOREST TERRITORIES IN THE MIDDLE RHODOPES

NIKOLAI ALEXANDROV TASHEV
University of Forestry

Summary

In the modern world, with the development of transport, infrastructure and information globalization, the field of tourism is dynamically developing, with more and more new, alternative forms of it appearing. The economic importance of tourism revenue and its accompanying products and services has been growing steadily in recent years, and this has given rise to growing interest among entrepreneurs, and also implies flexibility from the world's existing and proven tourism businesses.

The aim of the present study is to establish and evaluate the organizational forms of alternative tourism in the forest territories of the Middle Rhodopes, which lead to sustainable development of tourism in the region and comparison through a study of demand and supply from tourists visiting the sites and local entrepreneurs. There are 5 separate tasks set for the achievement of this goal. The object of analysis of the work is the territory of 6 municipalities in the Middle Rhodopes, and the subject of the study are the organizational forms of alternative tourism in forest areas in the SR region.

In the process of working on the dissertation work, an own model was derived and used, which aims to collect up-to-date information on the following questions related to the three pillars of sustainable development, namely economic benefits, social aspects of the tourist environment and interaction with nature and environment. After processing the data, summarized and averaged results can be obtained, on the basis of which conclusions can be drawn on the questions posed.

As a result of the research, some recommendations were made, such as improving the condition and access to tourist sites, improving access to sites with high attendance, improving the management of tourist infrastructure, improving information services, developing and offering new tourist attractions, maintaining and preservation of the „Rhodopean atmosphere“.

Some scientific and applied contributions should also be noted: (1) the tourist environment and the popular forms of alternative tourism have

been studied, analyzed, evaluated and recommendations have been made to improve the existing situation, (2) an annual event calendar for the events, held annually or periodically on the territory of the Middle Rhodopes has been drawn up and (3) an innovative approach for the region was applied to collect, process and evaluate information on the development of tourism.

After processing the received data, it was established that, in general, alternative tourism in the area is developing sustainably with some exceptions. The most sought-after and popular among tourists are ecological, cultural-historical and spa/balneotherapy forms of tourism, the latter two suffering from a lack of supply relative to demand. The most attractive and popular in the Middle Rhodope region is ecotourism, as this form demonstrates the highest level of sustainability, is sought after by more than half of visitors, and the prerequisites for its practice are among the main conditions that attract tourists. Cultural and historical tourism is in the most unstable state at the time of the research. The demand in this area exceeds the supply by 2.5 times, and some of the thematic tourist sites, especially on the periphery of the main roads, are difficult to access and lack maintenance and management. The tourist activities related to the forest and their neighboring territories in the Middle Rhodopes are relatively sustainable, with few exceptions they cause minimal damage to the environment and bring certain benefits to the host and visiting communities, and some of the potential such benefits remain unrealized due to lack of organization and management.