

ЛЕСОТЕХНИЧЕСКИ УНИВЕРСИТЕТ

ФАКУЛТЕТ
ЕКОЛОГИЯ И ЛАНДШАФТНА АРХИТЕКТУРА

СПРАВОЧНИК

за специалност

ЛАНДШАФТНА АРХИТЕКТУРА



СОФИЯ, юли, 2023

Този справочник има характер и функции на информационен пакет за специалност „Ландшафтна архитектура“ към Факултет „Екология и ландшафтна архитектура“. Той съдържа информация и указания за студентите и описания на дисциплините по учебния план в съответствие с Европейската система за трансфер на кредити (ECTS).

Лесотехническият университет и Факултет „Екология и ландшафтна архитектура“ си запазват правото да променят всяка посочена информация и не поемат отговорност за последствията при такива промени.

Съставителите проф. д-р Емил Галев, доц. д-р Веселин Шахънов и гл. ас. д-р Мария Гуркова изказват благодарност на преподавателите от катедра „Ландшафтна архитектура“ за създаването на материали, събирането и актуализирането на информацията за Справочника.

Моля, подавайте информация при настъпили промени, за своевременно актуализиране на Справочника.

СЪДЪРЖАНИЕ

ВЪВЕДЕНИЕ.....	3
ЛЕСОТЕХНИЧЕСКИ УНИВЕРСИТЕТ (ЛТУ).....	3
ФАКУЛТЕТ „ЕКОЛОГИЯ И ЛАНДШАФТНА АРХИТЕКТУРА“ (ФЕЛА).....	5
Катедра „Екология, опазване и възстановяване на околната среда“	6
Катедра „Ландшафтна архитектура“	7
Катедра „Алтернативен туризъм“	8
Катедра „Патология на растенията и химия“	9
СПЕЦИАЛНОСТ „ЛАНДШАФТНА АРХИТЕКТУРА“	10
ОБРАЗОВАТЕЛНО-КВАЛИФИКАЦИОННА СТЕПЕН „МАГИСТЪР“	10
Профил на компетентност за ОКС „магистър“	11
Описание на придобитата образователна и професионална подготовка.....	12
Условия за придобиване на ОКС „магистър“ по ландшафтна архитектура	12
Цел на обучението	12
Знания, умения и компетентност	12
Професионална реализация и развитие	14
Придобиване на проектантска правоспособност в устройственото планиране и инвестиционното проектиране.....	15
ОБРАЗОВАТЕЛНА И НАУЧНА СТЕПЕН „ДОКТОР“	16
Профил на компетентност за ОНС „доктор“	16
Цел и задачи на докторската програма.....	17
Изисквания за придобиване на ОНС „доктор“	18
Съдържание на обучението	19
Знания, умения и компетентност	19
Професионална реализация	21
ИНФОРМАЦИЯ ЗА ОБУЧЕНИЕТО ПО СПЕЦИАЛНОСТ „ЛАНДШАФТНА АРХИТЕКТУРА“.....	22
Първа година.....	22
Втора година	22
Трета година.....	23
Четвърта година.....	23
Пета година	23
Практически занятия (в часове)	25
ХАРАКТЕРИСТИКА НА УЧЕБНИТЕ ДИСЦИПЛИНИ	26
Задължителни учебни дисциплини.....	26
Избираеми учебни дисциплини	42
Факултативни учебни дисциплини	48
СИСТЕМА ЗА ОЦЕНЯВАНЕ, НАТРУПВАНЕ И ТРАНСФЕР НА КРЕДИТИ (ECTS)	54
Критерии за оценяване.....	54
Описание на системата за натрупване и трансфер на кредити.....	56
АКАДЕМИЧЕН КАЛЕНДАР	57
ДИПЛОМИРАНЕ НА СТУДЕНТИТЕ ОТ СПЕЦИАЛНОСТ „ЛАНДШАФТНА АРХИТЕКТУРА“	58
ПРИЛОЖЕНИЕ 1	59

ВЪВЕДЕНИЕ

Справочникът има информационен характер за специалност „Ландшафтна архитектура“. Представени са информация и указания за студентите по въведените учебни планове в съответствие с Европейската система за трансфер на кредити (ECTS).

ЛЕСОТЕХНИЧЕСКИ УНИВЕРСИТЕТ (ЛТУ)

Обучението в Лесотехническия университет съчетава в уникален комплекс специалности, свързани с управлението на природните ресурси, продукти и услуги. Университетът е национално утвърден образователно-научен център, призван да осигурява висококвалифицирани специалисти с висше образование и да развива научноизследователска дейност в областта на професионалните направления Горско стопанство, Общо инженерство, Науки за земята, Ветеринарна медицина, Растениевъдство, Растителна защита, Администрация и управление и Туризм.

Със своя високо ерудиран академичен състав от национално изявени и международно признати преподаватели и учени, ЛТУ осъществява кадровото обновяване и научното обслужване на основни отрасли и техните сектори – горско стопанство, дървообработваща и мебелна промишленост, интериорен дизайн на мебели и обзавеждане, екология и опазване на околната среда, ландшафтна архитектура, земеделие, ветеринарна медицина, алтернативен туризъм и др. По този начин се покриват основните аспекти от мисията на университетската институция – създаването, разпространението и използването на знания и умения в полза на обществото. ЛТУ се стреми да поддържа и развива академична среда, в която се постига не само подготовка на квалифицирани кадри, но и да се възпитават социално отговорни личности, проявяващи предприемчивост, адаптивност, творчески и организаторски способности за успешна професионална реализация, възприели европейските ценности за обучение през целия живот и допринасящи за просперитета на България и развитието на Европейския съюз в посока към „икономика, основана на знанието“. В Университета се провежда тристепенно обучение по образователно-квалификационните степени „бакалавър“ и „магистър“ и образователната и научна степен „доктор“.

От 2020 г. университетското ръководство е в състав:

Ректор на ЛТУ – чл.-кор. проф. д.н. Иван **Илиев** – кабинет 118

Заместник-ректори:

- по учебната дейност: проф. д-р Милко **Милев** – кабинет 218
- по научноизследователската дейност и академичен състав: доц. д-р Нено **Тричков** – кабинет 116
- по акредитация, международна интеграция и връзки с обществеността: доц. д-р Катя **Тренчева** – каб. 124

Заявления до Ректора се подават в Обща канцелария на партерния етаж – стая 6.

Структурата на ЛТУ включва пет факултета:

1. „Горско стопанство“ (ФГС) – специалност „Горско стопанство“ (ГС) за ОКС „бакалавър“ и ОКС „магистър“ и „Стопанско управление“ за ОКС „бакалавър“ и ОКС „магистър“;
2. „Горска промишленост“ (ФГП) – специалности: „Технология на дървесината и мебелите“ (ТДМ) и „Инженерен дизайн“ (ИД) за ОКС „бакалавър“ и ОКС „магистър“; „Компютърни технологии в мебелната индустрия“ (КТМИ) за ОКС „бакалавър“;
3. „Екология и ландшафтна архитектура“ (ФЕЛА) – специалности: „Екология и опазване на околната среда“ (ЕООС) за ОКС „бакалавър“ и ОКС „магистър“, специалност „Инженерство в околната среда“ за ОКС „магистър“ и „Ландшафтна архитектура“ (ЛА) за ОКС „магистър“; „Алтернативен туризъм“ (АТ) за ОКС „бакалавър“ и „Управление на алтернативния туризъм“ (УАТ) за ОКС „магистър“;
4. „Ветеринарна медицина“ (ФВМ) – специалност „Ветеринарна медицина“ (ВМ) за ОКС „магистър“;
5. Агрономически факултет (АФ) – специалности: „Агрономство“ (А) за ОКС „бакалавър“, „Полевъдство“ (П), „Зеленчукопроизводство“ (З), „Трайни насаждения“ (ТН) и „Регенеративно земеделие“ (РегЗ) за ОКС „магистър“; „Растителна защита“ (РЗ) за ОКС

„бакалавър“, „Контрол на вредителите по растенията“ (КВР) и „Контрол и употреба на продукти за растителна защита“ (КУПЗ) за ОКС „магистър“.

Условията и редът за приемане на студенти в ЛТУ се определят ежегодно с правилници за прием, приети от АС. Информацията за кандидатстване се публикува на интернет страницата на [Университета](#).

[Кандидатстудентски новини](#)

[Как може да кандидатствате?](#)

[Приемни изпити](#)

[Прием за ОКС „магистър“ след висше образование](#)

ФАКУЛТЕТ „ЕКОЛОГИЯ И ЛАНДШАФТНА АРХИТЕКТУРА“ (ФЕЛА)

Факултет „Екология и ландшафтна архитектура“ е създаден през юли 1994 г. Той ръководи методично и организира обучението по следните специалности:

„Ландшафтна архитектура“ (ЛА) за ОКС „магистър“,

„Екология и опазване на околната среда“ (ЕООС) за ОКС „бакалавър“ и ОКС „магистър“,

От учебната 2022/2023 г. стартира обучението по две нови съвместни магистърски програми по специалностите:

• „Дистанционни методи за мониторинг и моделиране в околната среда“ (ДММОС) с продължителност 3 семестъра, съвместно с МГУ „Св. Иван Рилски“;

• „Инженерство в околната среда“ (ИОС) с продължителност 2 семестъра, съвместно с Технически университет – Габрово.

От 01.07.2023 г. във ФЕЛА с методично ръководство на катедра „Алтернативен туризъм“ се провежда обучението по специалност „Алтернативен туризъм“ (АТ) за ОКС „бакалавър“ и „Управление на алтернативния туризъм“ (УАТ) за ОКС „магистър“ – само редовна форма.

Завършилите магистратура имат възможност да продължат обучението си за придобиване на образователната и научна степен „доктор“. Докторантурите са в редовна и задочна форма или се разработват самостоятелно. Обучението на студентите се води от висококвалифицирани преподаватели, които се занимават активно и с научноизследователска дейност. Всички лекции се четат от хабилитирани специалисти – професори и доценти. Голяма част от преподавателите и докторантите участват в международни програми, членуват в европейски и световни организации и поддържат делови контакти със свои колеги от много държави, които са силно развити в областта на екологията и ландшафтната архитектура. Това дава възможност да се води обучение, осигуряващо солидни знания на студентите, които се реализират в условията на свободна конкуренция на територията на Европейския съюз.

От обособяването на Факултета през 1994 г. за декани са избирани следните преподаватели:

- доц. д-р Екатерина **Павлова** (ФЕЛА) 1994 – 1999
- доц. д-р Георги **Тренчев** (ФЕЛАА) 1999 – 2003
- проф. д-р Екатерина **Павлова** (ФЕЛА) 2003 – 2007
- проф. д.а.н. Атанас **Ковачев** (ФЕЛА) 2007 – 2016
- проф. д-р Мариана **Дончева-Бонева** (ФЕЛА) 2016 – 2020

От март 2020 г. ръководството на ФЕЛА е в състав:

Декан – проф. д-р инж. Екатерина **Тодорова**

Зам.-декан по учебната дейност – проф. д-р Емил **Галев**

Зам.-декан по научноизследователската дейност – проф. д-р Соня **Бенчева**

[Деканат](#) – I етаж, стая 106, вътр. тел. (+359 2) 91 907/474; директен тел. (+359 2) 868 85 49.

Адрес: гр. София 1797, бул. „Климент Охридски“ № 10, ЛТУ, сграда А

За повече информация вижте страницата на [ФЕЛА](#) на сайта на ЛТУ.

За информация по студентски въпроси, записване и заверка на семестри, подаване на заявления до декана, издаване на уверения, академични справки и други, за студентите от специалност „Ландшафтна архитектура“ се обръщайте към инспектора:

Инспектор:

ланд. арх. Соня **Галева**

Деканат – I етаж, стая 106,

Вътр. тел. (+359 2) 91 907/474 Директен тел. (+359 2) 868 85 49 Факс: (+359 2) 868 85 49

e-mail: sgaleva@ltu.bg

Адрес: София 1797, бул. „Климент Охридски“ 10, ЛТУ, сграда А

За информация и консултации с преподаватели се обръщайте към организаторите обучение (ОО) в съответните катедри.

Необходимите формуляри за студентите и докторантите са на разположение на сайта на ЛТУ в секция Обучение/[Формуляри за учебна дейност](#). В зависимост от характера на случая, заявленията се подават до ректора на ЛТУ (в Общата канцелария на ЛТУ – на партерния етаж – стая 6) или декана на факултета (в съответния деканат – за редовно или задочно обучение). Направете справка за случая в Глава девета от [Правилника за дейността на ЛТУ](#).

В състава на ФЕЛА влизат три катедри с ръководства, академичен състав и осигуряване на обучението по учебни дисциплини, както следва:

Катедри	Ръководители	E-mail
„Екология, опазване и възстановяване на околната среда“ II етаж, ст. 232	доц. д-р Петър Петров	petargpetrov@abv.bg
„Ландшафтна архитектура“ IV етаж, каб. 225	проф. д-р Емил Галев	emil.galev@abv.bg
„Алтернативен туризъм“ – V етаж, ст. 411	Проф. д-р Красимира Станева – ВРИД	k.staneva@ltu.bg
„Патология на растенията и химия“ III етаж, ст. 203	доц. д-р Йорданка Иванова	yivanova@ltu.bg

Катедра „Екология, опазване и възстановяване на околната среда“

Катедра „Екология, опазване и възстановяване на околната среда“ е основана през 1974 г. под наименованието „Опазване и обогатяване на природната среда“. Откриването ѝ следва проведената световна конференция по опазване на околната среда през 1972 г., известна като Стокхолмска. Целта е да се осигури методичното ръководство и преподаването на откритата през 1973 г. специализация „Опазване и обогатяване на природната среда“ към факултет „Горско стопанство“, а от 1990 г. и на създадената нова специалност „Екология и опазване на околната среда“ към факултет „Екология и ландшафтна архитектура“. Първата акредитация на специалност „Екология и опазване на околната среда“ в Лесотехническият университет е направена през 1999 г. Повече информация за катедрата [тук](#).

Преподаватели	Дисциплини
доц. д-р Петър Петров – Р-л катедра	Рекултивация на нарушени терени (ЕООС, ЛА, ГС), Екологично възстановяване (ЕООС), Технологии за възстановяване на увредени почви и терени (ЕООС), Биологичен мониторинг (ЕООС), Планиране на въздействието на околната среда (ЕООС), Еко-системни услуги (ЕООСм).
проф. д-р Екатерина Тодорова – Декан	Технологии за обработка на твърди отпадъци (ЕООС); Технологии за пречистване на флуиди (ЕООС); Управление на битови отпадъци (ЕООСм); Абиотичен мониторинг (ЕООСм); Основи на превантивната дейност за ООС (ЕООС); Химичните вещества и риска за околната среда (ЕООС); Системи за управление на околната среда (ЕООС).
доц. д-р Ралица Кузманова	Екология (ЕООС); Екологичен мониторинг (ЕООС); Опазване на биологичното разнообразие и екологична мрежа (ЕООС); Екология и опазване на природната среда (ГС).
гл. ас. д-р Елена Цветкова	Защитени природни територии (ЕООС); Екологичен мониторинг (ЕООС); Селищна екология (ЛА, ЕООС); Защитени природни територии в България (ЛА); Разработване и управление на проекти (ЕООСм), Биостатистика (ЕООС), Екотуризм (АТ, ЕООС – ЕТ), Устойчив туризъм (ЕООС).
гл. ас. д-р Добринка Зъкова-Александрова	Защита срещу ерозия и порои (ЕООС); Оценка на противоерозионни мероприятия (ЕООСм); Уредба на поройни водосбори (ГСм).
гл. ас. д-р Светослав Митков	Метеорология и климатология (ЛА, ЕООС, ГС); Агromетеорология (А, РЗ); Климатични промени и оценка на риска (ЕООСм).
гл. ас. д-р Александрина Костадинова-Славева	Технологии за обработка на твърди отпадъци (ЕООС); Технологии за пречистване на флуиди (ЕООС); Системи за управление на околната среда (ЕООС); Основи на природозащитата (ЕООС); Превантивна дейност за опазване на околната среда (ЕООС); Управление на битови отпадъци (ЕООС); Абиотичен мониторинг – модули „Води“ и „Отпадъци“ (ЕООС); Химични вещества и риск за околната среда (ЕООС); Екоефективност (ЕООС).
гл. ас. д-р Христина Банчева-Преславска	Защита срещу ерозия и порои (ЕООС); Защитени природни територии в България (ЛА).
гл. ас. д-р Георги Кадинов	Метеорология и климатология (ЛА, ЕООС); Възобновяеми енергийни източници (ЕООС); Замяряване на въздуха и въздействие върху екосистемите (ЕООС); Методи на екологичните изследвания (ЕООС)
ас. д-р Савина Бранкова	Агromетеорология (А, РЗ); Метеорология и климатология (ГС).

Организатор обучение: инж. Христина Стефанова – стая 205.

Катедра „Ландшафтна архитектура“

През време на 70-годишното си съществуване катедра „Ландшафтна архитектура“ е следвала развитието на специалността „Ландшафтна архитектура“, която е приемник на специалността „Зелено градско строителство“, създадена още през 1951 г. и преименувана в „Озеленяване на населените места“ (1953), „Градинско и парково строителство“ (1954) и „Озеленяване“ (1963), като през 1994 г. приема утвърденото международно наименование „Ландшафтна архитектура“ (Landscape architecture). В катедра „Ландшафтна архитектура“ се преподават дисциплини, които дават възможност на бъдещите специалисти да получат биологични, архитектурни, инженерни и градоустройствени познания. По време на обучението студентите получават комплексна фундаментална и практико-приложна подготовка, в резултат на която придобиват знания и умения за проектиране, изграждане и поддържане на обекти от зелената система на селищата и паркоустрояване на извънселищни територии. Студентите се обучават по учебен план, съответстващ на изискванията на международната професионална организация IFLA Europe (Международна федерация на ландшафтните архитекти) за обучение по ландшафтна архитектура. В резултат на това те придобиват проектантски и практически умения за изграждане на обекти, които са пространствено, функционално, екологично и естетически обвързани с околния ландшафт. Повече информация за катедрата [тук](#).



Преподаватели от катедра „Ландшафтна архитектура“: От ляво надясно:
гл. ас. д-р Мариела Маринова; доц. д-р Веселин Шахънов; гл. ас. д-р Мария Стойчева;
гл. ас. д-р Владимир Томов; гл. ас. д-р Константин Марков; проф. д-р Емил Галев;
чл.-кор. проф. д.н. Иван Илиев; доц. д-р Ценка Кунева; чл.-кор. проф. д.а.н. Атанас Ковачев;
доц. д-р Златка Кабатлийска; доц. д-р Диана Малинова; доц. д-р Веселин Рангелов;
доц. д-р Светлана Анисимова; гл. ас. д-р Мария Гуркова; гл. ас. д-р Десислава Данчева.

Преподаватели	Дисциплини
проф. д-р Емил Галев Зам.-декан/Р-л катедра	История на парковото изкуство; Теория на парковото изкуство (ЛА); Управление на извънселищни паркове (СУ).

Преподаватели	Дисциплини
чл.-кор. проф. д.н. Иван Илиев Ректор на ЛТУ	Генетика и селекция на декоративните растения (ЛА), Основи на генетиката (ЕООС).
доц. д-р Златка Кабатлийска	Цветарство, Интериорно озеленяване, Композиции с цветя (ЛА).
доц. д-р Светлана Анисимова	Декоративна дендрология (ЛА)
доц. д-р Диана Малинова	Ландшафтознание (ЛА), Опазване на ландшафта (ЕООС), Екология на ландшафта (ЛА).
доц. д-р Веселин Рангелов	Паркоустройване на селищата (ЛА)
доц. д-р Веселин Шахънов	Устройство на ландшафта (ЛА); Алтернативни форми на отдых и туризъм (ЛА).
гл. ас. д-р Мария Гуркова	Паркоустройване на гори и лесопаркове (ЛА); История на парковото изкуство (ЛА).
гл. ас. д-р Мариела Маринова	Цветарство (ЛА); Интериорно озеленяване (ЛА); Композиции с цветя (ЛА).
гл. ас. д-р Десислава Данчева	Ландшафтознание (ЛА); Подобряване и клониране на декоративните растения (ЛА); Опазване на ландшафта (ЕООС).
гл. ас. д-р Владимир Томов	Генетика и селекция на декоративните растения (ЛА), Паркове със спец. предназначение (ЛА), Основи на генетиката (ЕООС), Декоративни разсадници (ЛА).
гл. ас. д-р Мария Стойчева	Рисуване с паркова перспектива (ЛА); Моделиране и триизмерно визуализиране (ЛА).
гл. ас. д-р Константин Марков	Графична композиция (ЛА), Формообразуване и цветознание (ЛА); Дизайн в зелените площи (ЛА).
гл. ас. д-р Тодор Михайлов	Паркова архитектура (ЛА)
ас. д-р Милен Сариев	Градоустройство и териториално устройство (ЛА), Градоустройство и териториално устройство (ЕООС), Устройство на територии за рекреационни дейности (ЕООСм), Устойчив туризъм (ЕООСм).
доц. д-р Ценка Кунева –	Строителство и поддържане на зелените площи (ЛА)

Организатор обучение: инж. д-р Златина Тодорова – стая 406.

Катедра „Алтернативен туризъм“

Катедрата води своето начало от катедра „Икономика, организация и планиране“, създадена през 1950 г. към Лесовъдния факултет на Селскостопанска академия.

През месец април 2019 г. с решение на Академичния съвет на ЛТУ (№37/10.04.2019 г.) се създава катедра „Мениджмънт и алтернативен туризъм“, която от 01.07.2023 г. съгласно решение на АС (протокол 31/30.11.2022 г.) се преименува в катедра „Алтернативен туризъм“ с и.д. ръководител проф. д-р Красимира Станева и става част от структурата на Факултет по екология и ландшафтна архитектура.

В състава на катедрата са: проф. д-р Красимира Станева, доц. д-р Николай Нейков, доц. д-р Емил Кичуков, доц. д-р Радостина Попова-Терзийска, гл. ас. д-р Антон Костадинов, гл. ас. д-р Светлана Станева, ас. д-р Цветелина Симеонова-Заркин. За повече информация моля, посетете страницата на катедрата в сайта на ЛТУ – [ТУК](#).

Катедра „Патология на растенията и химия“

Катедра „Патология на растенията и химия“ е създадена през 2005 г. след обединяването на катедра „Патология и защита на растенията“ и катедра „Химия и биохимия“. Катедра „Патология и защита на растенията“ е основана през 1947 г. под името „Лесоопазване“. Първият ѝ ръководител е проф. Димитър Стефанов, който по-късно като зам.-ректор (1953 – 1957) и ректор (1957 – 1958) на Висшия лесотехнически институт има съществен принос за развитието и утвърждаването на нашия Университет. От 1962 г. ръководител на катедрата е проф. Бонко Зашев. През 1965 г. тя е трансформирана в катедра „Лесозащита и ловно стопанство“, след обединяване с катедра „Ловно стопанство“. От 1974 г. неин ръководител е проф. Никола Ботев. За различни периоди от време ръководители са били също доц. Анелия Пенчева и проф. Александър Ташев. Сериозен принос за развитието на лесозащитата и защитата на парковите растения в този етап имат и дългогодишните преподаватели проф. Георги Ганчев и доц. Иванка Даскалова. През 1995 г. двете катедри са разделени и ръководител на новата катедра „Растителна защита“ става доц. Динко Овчаров, а от края на 1995 – доц. Стефан Мирчев. След сливане на факултета „Екология и ландшафтна архитектура“ с Агрономическия факултет, от 1999 до 2003 г. към катедра „Растителна защита“ са присъединени преподавателите проф. Йорданка Станчева, доц. Георги Тренчев, доц. Мария Тодорова-Панайотова и доц. Румен Томов. След отделянето на Агрономическия факултет в края на 2003 г. тя е разделена на две катедри – „Патология и защита на растенията“ към ФЕЛА и „Растителна защита“ към АФ. Повече информация за катедрата [тук](#).

Преподаватели	Дисциплини
доц. д-р Йорданка Иванова – Р-л катедра	Медицинска химия (ВМм); Биохимия (ЕООС); Химия (А+РЗ); Медицинска химия на английски език (ВМм).
проф. д-р Соня Бенчева – Зам.-декан	Агролесовъдски системи (ГСм); Основи на агролесовъдството (ЕООС); Защита на парковите растения (ЛА); Защита на горите (ГСм); Горска фитопатология (ГС); Основи на растителната защита (ЕООС); Интегрирани методи за растителна защита (ЕООСм); Устойчиво управление на земеползването (ЕООСм); Агролесовъдство (А+РЗ); Опазване на горите (СУм).
доц. д-р Данаил Дойчев	Защита на парковите растения (ЛА); Горска ентомология (ГС); Защита на горите (ГСм); Основи на растителната защита (ЕООС); Интегрирани методи за растителна защита (ЕООСм); Защита на оранжерийните растения (ЛА); Опазване на горите (СУм).
доц. д-р Соня Дамянова	Замърсяване на водите и въздействие върху екосистемите (ЕООС); Аналитична химия (ЕООС); Водопотребление в населени места (ЕООСм); Химия (А+РЗ).
гл. ас. д-р Миглена Вальова-Сейдева	Неорганична и органична химия (ЕООС); Химия (ГС); Химия на полимерните материали (ТДМ).
гл. ас. д-р Николай Зафиров	Защита на горите (спец. ГСм); Горска фитопатология (ГС); Основи на растителната защита (ЕООС); Интегрирани методи за растителна защита (ЕООСм); Методи в екологичните изследвания (ЕООСм).
гл. ас. д-р Методи Петричев	Биохимия (спец. ВМм)
гл. ас. д-р Антония Тодорова	Биохимия (ЕООС); Химия (А+РЗ); Химия (ГС).
ас. д-р Стойка Русева	Защита на парковите растения (ЛА); Горска ентомология (ГС); Основи на растителната защита (ЕООС); Защита на оранжерийните растения (ЛА).

Организатор обучение: Марияна Кръстева-Бъчварова – стая 323.



Практика със студенти от специалност „Ландшафтна архитектура“,
крепост „Цепина“, община Ракитово

СПЕЦИАЛНОСТ „ЛАНДШАФТНА АРХИТЕКТУРА“

Специалността „Ландшафтна архитектура“ принадлежи към професионално направление „Горско стопанство“ и е акредитирана от Националната агенция по оценяване и акредитация към Министерски съвет през 2018 г. с максималната оценка „мн. добър“. При вече 70-годишната си история специалността се гордее с постиженията на своите над 2000 възпитаници, които създават обектите на ландшафтната архитектура в България и по света и се грижат за тяхното поддържане.

Компетенциите по специалността „Ландшафтна архитектура“ се получават в образователно-квалификационната степен „магистър“.

По време на своето обучение студентите изучават общообразователни, фундаментално-приложни и специализиращи учебни дисциплини, които дават необходимите знания и умения на ландшафтния архитект. По всички основни дисциплини се провеждат учебни практики. Обучението е организирано чрез учебни планове със задължителни, избираеми и факултативни дисциплини, обвързани в системата за трансфер на кредити по ECTS, съгласно Закона за висше образование.

Завършилите специалността „Ландшафтна архитектура“ придобиват правото да заемат длъжности, изискващи висше образование в системата на редица държавни, обществени, правителствени и неправителствени организации, както и частни фирми, занимаващи се с проектирането, изграждането и поддържането на елементите на зелените системи на селищата и общините.

ОБРАЗОВАТЕЛНО-КВАЛИФИКАЦИОННА СТЕПЕН „МАГИСТЪР“

Обучението е с продължителност 10 семестъра. Кандидати от други специалности могат да се обучават за магистри по специалност „Ландшафтна архитектура“ по индивидуален учебен план и продължителност на обучението съобразно предходната им подготовка.

По време на магистратурата се изучават задълбочено и на най-високо ниво фундаментални, специализиращи и методично-изследователски дисциплини. Задълбочената фундаментална подготовка се осъществява чрез осем задължителни дисциплини – История на парковото изкуство, Рисуване с паркова перспектива, дескриптивна математика, Почвоведение с основи на торенето, Ботаника, Метеорология и климатология, Физиология на растенията и Графична композиция.

Съобразно интереса и желанието си, студентите изучават единадесет избираеми и осем факултативни дисциплини.

Провеждат се задължително десет учебни практики.

Придобиват се навики и умения за проектиране, планиране и осъществяване на дейностите, свързани с изграждането и поддържането на озеленените площи, овладяват се основите на научните изследвания по проблемите на елементите на зелените системи на селищата и общините.

Магистратурата завършва с разработване и защита на дипломна работа. За изучените общо 35 дисциплини и дипломната работа трябва да се натрупат не по-малко от 300 кредита по ECTS. Успешно завършилите получават диплома за ОКС „магистър“ и придобиват професионална квалификация „Ландшафтен архитект“. Този ценз им дава право да заемат ръководни длъжности в държавни и общински структури, да извършват научна и преподавателска дейност във висшите училища, да работят в научно-

изследователски институти и други учреждения. Придобилите степен „магистър“ имат право да се обучават за получаване на образователна и научна степен „доктор“.

Профил на компетентност за ОКС „магистър“

Специалност	„Ландшафтна архитектура“
Образователно-квалификационна степен:	„магистър“
Квалификационно ниво:	Ниво 7,90 (300) кредита по ECTS
Професионална квалификация:	ландшафтен архитект
Област на висше образование:	6. Аграрни науки и ветеринарна медицина
Професионално направление:	6.5. Горско стопанство
Форма на обучение:	Редовна
Условия за кандидатстване:	Диплома за придобито средно образование
Продължителност на обучението:	5 години (10 семестъра)
Форма на завършване:	Дипломна работа
Факултет при ЛТУ:	„Екология и ландшафтна архитектура“

Приет с решение на ФС на ФЕЛА с Протокол № 300/01.12.2020 г.

Утвърден с решение на АС на ЛТУ с Протокол № 11/23.12.2020 г.

Профилът на компетентност е разработен на основание:

- чл. 39 от Закона за висше образование от 1995 г. и изменения (2020);
- чл. 43 (2) от Правилника за дейността на Лесотехническия университет (2019);
- Европейска система за натрупване и трансфер на кредити (ECTS), респ. Наредба 21 от 30.09.2004 г. за прилагане на система за натрупване и трансфер на кредити във висшите училища (МОН);
- Наредба за държавните изисквания за придобиване на висше образование на образователно-квалификационните степени „бакалавър“, „магистър“ и „специалист“;
- Наредба за държавните изисквания към съдържанието на основните документи, издавани от висшите училища (2004, изм. и доп. 2012);
- Национална класификация на професиите и длъжностите (НКПД, 2011, актуализирана 2019).
- Национална квалификационна рамка (НКР, 2012).
- Заповед № РД09-1463/07.07.2020 г. на министъра на образованието и науката, утвърждаваща политика за развитие на Лесотехническия университет.

Профилът на компетентност е съобразен с приетата европейска квалификационна рамка (2008) и нейния български еквивалент – Националната квалификационна рамка (НКР, 2012 г.).

Профилът на компетентност е професионален стандарт за успешно практикуване на длъжността „Ландшафтен архитект“ в конкретен икономически сектор и различни административни структури.

При разработването на профила на компетентност тълкуваме понятието Компетентност (Competence) като комбинация от знания, умения и възможности за изпълнение и/или способността да се прилагат знанията, уменията и решения в практиката (Sanford, B. (Ed.). *Strategies for maintaining professional competence: A manual for professional associations and faculty*. Toronto, Canada: Canadian Scholars Press, Inc, 1989). Компетентност е способност на личността да ползва, интерпретира и прилага получени знания и умения в продължение на целия му съзнателен живот, според изискванията на конкретната работа. Той е професионален стандарт за успешно практикуване на длъжността в конкретен икономически сектор.

Подборът и описанието на компетенциите е съобразено с квалификационните нива в Европейска квалификационна рамка (2008) и нейния български еквивалент – Националната квалификационна рамка (НКР, 2012 г.) – ниво 7 (300 кредита по ECTS). Университетската подготовка по ландшафтна архитектура се извършва при спазване на условията и изискванията на Наредбата за държавните изисквания за придобиване на висше образование на образователно-квалификационните степени „бакала-

вър“, „магистър“ и „специалист“ (2003) и Наредба № 21 за прилагане на система за натрупване и трансфер на кредити във висшите училища (2004).

По предложение на Лесотехническият университет, от други организации или по персонална заявка, във факултет „Екология и ландшафтна архитектура“ се извършва и обучение за получаване на образователната и научна степен „доктор“ по научни специалности, за които ЛТУ е получил акредитация и в съответствие със Закона за развитието на академичния състав в Република България (ЗРАС), Правилника за прилагане на Закона за развитието на академичния състав в Република България (ППЗРАС) и Правилника за развитието на академичния състав в ЛТУ (2019).

Профилът на компетентност осигурява приемственост и съответствие с европейски и международни класификатори на компетенции и системи за оценка на потенциала на работната сила – ESCO. Знанията и уменията, включени в описанието на длъжността, се систематизират и групират на основата на специално разработени за целта класификатори на *My Competence*.

Описание на придобитата образователна и професионална подготовка

Ландшафтната архитектура е професията, която прилага художествени и научни принципи и методи при изследването, планирането, проектирането и управлението на природната и урбанизираната среда с грижа за използването и опазването на природните и създадените обекти.

Ландшафтните архитекти планират и проектират селищен и извънселищен ландшафт, организират и контролират неговото изграждане, поддържане, управление и възстановяване.

Условия за придобиване на ОКС „магистър“ по ландшафтна архитектура

Професионалната квалификация ландшафтен архитект се придобива след петгодишно редовно обучение и дипломиране в образователно-квалификационната степен (ОКС) „магистър“ в специалност „Ландшафтна архитектура“ в Лесотехническият университет в София. Обучението завършва със защита на дипломна работа с проект.

Цел на обучението

Целта на обучението в специалност „Ландшафтна архитектура“ е да подготви квалифицирани ландшафтни архитекти, които:

- да ръководят и участват в планирането, организацията и управлението на паркоустройствената и ландшафтоустройствената дейност,
 - да проектират паркови обекти в селищна и природна среда, да ръководят строителството и поддържането на паркови обекти,
 - да планират и ръководят производството на декоративни растителни и строителни материали,
 - да интегрират усилията си с други специалисти при устройството, обогатяването и опазването на ландшафта.
 - да боравят с широк кръг от инструменти за прилагане на теоретични, фактологични и практически умения по ландшафтна архитектура;
 - да имат критично и аналитично мислене и умения за разрешаване на проблеми и вземане на решения, свързани с различни стандартни и нестандартни ситуации;
 - да могат да комуникират и взаимодействат с различни заинтересовани страни (колеги, партньори, клиенти);
 - да могат да анализират факторите на външната и вътрешната среда, влияещи на генерирането на решения за проектирането, изграждането и поддържането на елементите на зелените системи на селищата и общините;
 - да притежават умения за събиране, структуриране, оценка и ефективно използване на информация и знания в областта на ландшафтната архитектура;
 - да притежават умения за обмяна на опит и знания в условия на образователна мобилност.
- Целта на обучението се постига чрез:
- придобиване на теоретични знания;
 - практически умения;
 - придобиване на специфични за специалността професионални компетентности.

Знания, умения и компетентност

По време на петгодишното си обучение по „Ландшафтна архитектура“ студентите трябва да придобият следните професионални знания, умения и компетентност.

I. Теоретични знания

Знания, изразяващи се в познаване на:

- концепции и фундаментални постановки за реализиране на специалността „Ландшафтна архитектура“;

- историята на развитието на специалността, професията, както и на профилиращите науки и дисциплини;

- принципи, похвати и практики за проектиране;
- методи и подходи за извършване на анализи, оценки и прогнози.

II. Практически умения

Умения, изразяващи се в широки способности за:

- планиране и устройство на ландшафтно архитектурни обекти;
- управление на проекти;
- използване на специализирани софтуерни продукти и най-модерна компютърна техника.

III. Личностна(индивидуална) компетентност

1. Самостоятелност и отговорност:

- Да осъществява обективно проучване и систематизиране на информацията.
- Да участва във вземането на обосновани групови решения.
- Да взема самостоятелни решения.
- Да спазва закони, нормативни и методически изисквания при професионалната си реализация.
- Да проявява отговорно отношение и спазване на етичните принципи на професията и на организацията, за която работи или ръководи.
 - Да съдейства за утвърждаване на специалността и професията.
 - Да съдейства за благоустрояването, опазване на околната среда и устойчивото развитие с решенията си и при практикуване на професията.

2. Компетентност за учене, включително:

- Да се стреми към учене и осъвременяване на знанията си през целия живот.
- Да оценява знанията си и да търси актуализиране и осъвременяване.
- Да формира нови знания на базата на променящи се информация и технологии
- Да усъвършенства подходите си на работа при променяща се среда;
- Да се стреми към обхващане на въпросите в тяхната цялост в конкретно формирана среда.

3. Комуникативна, прагматическа и стратегическа компетентност:

- Да работи ефективно в екип.
- Да изпълнява стриктно устни и писмени инструкции.
- Да общува успешно с колегите, с висшестоящите, с различни държавни и общински органи и служби, както и с клиентите.
 - Да изпълнява успешно, отговорно и в срок планираните и/или поставените задачи в съответствие с установените стандарти.
 - Демонстрира способност за професионално представяне на проектни идеи и решения пред клиенти или различни обществени групи.
 - Демонстрира отговорно отношение и спазване на етичните принципи на професията и на организацията.

IV. Професионални компетентности

След завършване на обучението си в ЛТУ, магистърът ландшафтен архитект притежава следните компетентности:

1. Основни (базови):

- Изготвя проектна документация за строителство и поддържане на зелени площи.
- Провежда теренни проучвания за събиране на данни.
- Демонстрира познания по биология и екология на вегетативните елементи.
- Анализира данни от теренните проучвания, включително местоположение, почва, растителност, инфраструктурни характеристики и др. и ги съобразява с проектното решение.
 - Изготвя планове, проекти, умалени модели, работни чертежи, визуализации, количествени и стойностни оценки, граfiците на проекта и координира изпълнението им.
 - Участва в устройственото планиране на земята за ползването и като паркова територия и/или съоръжения за отдих.
 - Участва в проекти от устройственото планиране и инвестиционното проектиране.

2. Управленски (и лидерски)

- Ръководи екип от специалисти – ландшафтни архитекти и други.
- Ръководи изграждането на обекти от зелената инфраструктура на селищата.

- Управлява процеса на събиране на данни, изготвяне на проектни решения и проектно-сметна документация.
- Ръководи изграждането на обекти от зелената инфраструктура на селищата и природни обекти от национално и местно значение.
- Ръководи и управлява проекти от устройственото планиране и инвестиционното проектиране.
- Координира и контролира работата на различни специалисти при процеса на проектиране.
- Управлява процеса на устройственото планиране на земята за ползването и като паркова територия и/или съоръжения за отдих.
- Управлява процеса по изготвяне, предаване и съхранение на документите от всички етапи и фази на инвестиционния процес.
- Разработва и представя обобщения и отчети пред ръководството на териториалната структура или пред ръководството на фирмата.
- Демонстрира отговорно отношение към околната среда и прилага принципите на устойчиво развитие в своите проектни решения.
- Демонстрира способността да управлява големи проекти за развитие на територията, включително и администриране на договори, инспектиране и одобряване на документи в строителството и поддържането на обекти на зеленото строителство.

3. Специфични (технически), свързани с:

Технически опит, използване на професионални технологии и методи:

- Демонстрира високо ниво на разбиране на принципи, термини, техники, процедури и практики в ландшафтната архитектура.
- Демонстрира способността да прилага тези знания, да идентифицира проблемите в рамките на професията и да работи за разрешаването им.
- Демонстрира познания и прилага нормативни документи, местни стандарти и процедури на работа на институциите.
- Демонстрира способност да използва компютърни програми и приложения, свързани с проектиране в ЛА.

Компетенции по планиране, организиране, управление на финансите на проекти:

- Демонстрира способността да работи в необходимите срокове.
- Подготвя доклади, изследвания, анализиране на резултатите от проучванията.
- Демонстрира способност да се придържа към работния график, да бъде гъвкав и приспособим към промените в работните задачи.
- Демонстрира последователност при изготвяне на графици по изпълнение на проекти и поръчки на клиенти. Анализира и интерпретира финансовата информация.
- Подготвя проектно-сметна документация и спецификации.

Професионална реализация и развитие

Съгласно Националната класификация на професиите и длъжностите в България от 2011 г. (НКПД-2011 с изм. дек. 2011, с код 2162 Единична група – Ландшафтни архитекти – Приложение 1), както и на базата на практиката в България, потенциалните длъжности за ландшафтни архитект магистър са:

- Проектант – пълна и ограничена проектантска правоспособност – на паркови, рекреационни и други обекти в селищна и извънселищна среда за обществено ползване и със специално предназначение (зоопаркове, ботанически градини, гробищни паркове, санаториуми, резиденции и др.), ландшафтноустройствени планове на територии с различно функционално предназначение, устройство на обекти и зони за отдих и алтернативен туризъм в природна среда (лесопаркове, аквапаркове, природни паркове, резервати и защитени обекти), оформяне на пътища и магистрали, рекултивация на нарушени територии, поливни системи и дренаж, голф-игрища, интериорно озеленяване, цветни композиции, разсадници за декоративна растителност.
- Експертен персонал с ръководни и неръководни функции в държавна институция – длъжности в министерства, областни администрации, ведомствени комисии, държавен строителен контрол, администрации на национални и природни паркове и др.
- Общински експерт – различни йерархични нива в общини, общински администрации и кметства (зелени системи и опазване на природната среда).
- Бизнес субект – регистрирано по Търговския закон дружество; ръководене (управител, мениджър, технически ръководител) изпълнението, изграждането и поддържането на обекти на ландшафтно архитектурната дейност в селищна и извънселищна среда.

- Инвеститор – от позицията на публични и частни институции.
- Консултант/експерт по оценки на въздействието върху околната среда (ОВОС), екологична оценка на планове и програми, независим строителен надзор, ведомствени комисии, ландшафтно-екологично планиране, регионално планиране и устройство, градоустройство (зелени системи), както и в неправителствени организации.
- Привлечен специалист – за консултиране по общински и други въпроси и програми.
- Преподавател и изследовател – във формалното и неформалното образование – във висши училища, научни институти, колежи, средни училища, професионални центрове, европейски и национални програми за човешки ресурси и заетост и др.
- Обучаващ се в други магистърски програми, както и за ОНС „доктор“.

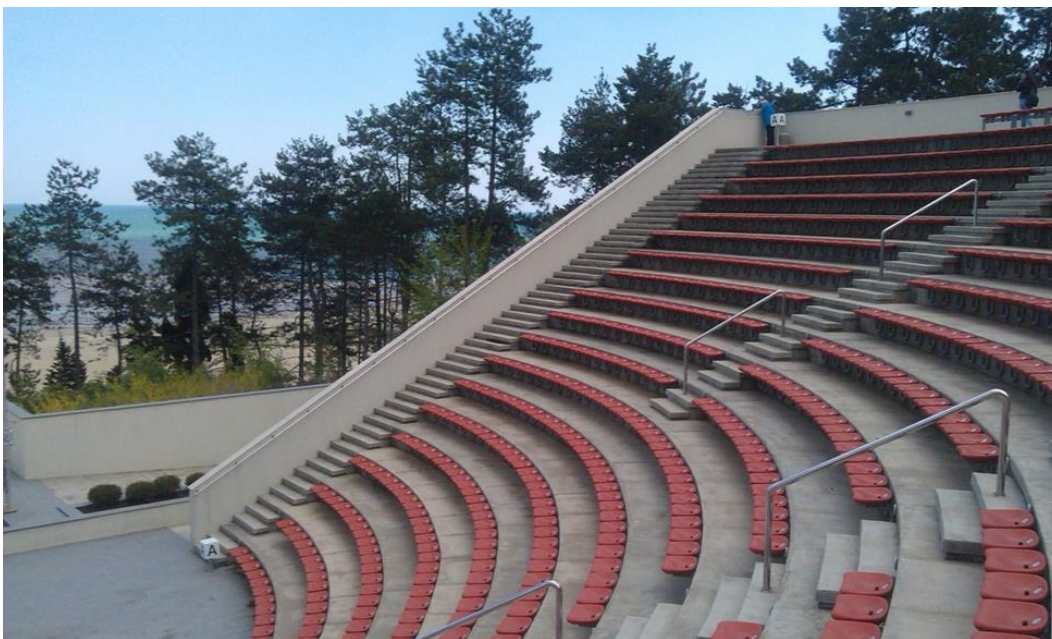
Придобиване на проектантска правоспособност в устройственото планиране и инвестиционното проектиране

Професионална организация на архитектите, на ландшафтните архитекти и на урбанистите, придобили проектантска правоспособност в устройственото планиране и инвестиционното проектиране е Камарата на архитектите (КАБ). Въпросите за проектантската правоспособност на ландшафтните архитекти са уредени в Закона за камарите на архитектите и инженерите в инвестиционното проектиране (ЗКАИИП).

Успешно завършилите обучението студенти, които са получили диплома от акредитирано висше училище с професионална квалификация „ландшафтен архитект“ с образователно-квалификационна степен „магистър“ притежават *ограничена проектантска правоспособност* и могат да предоставят проектантски услуги в областта на устройственото планиране и инвестиционното проектиране след вписването им в регистъра на проектантите с ограничена проектантска правоспособност в Камарата на архитектите в България. Проектантите с ограничена проектантска правоспособност могат да придобият *пълна проектантска правоспособност*, ако имат стаж по специалността: две години като служители по трудов договор с проектант с пълна проектантска правоспособност, или четири години като проектанти на свободна практика или като служители по служебно правоотношение или по трудово правоотношение на основен трудов договор на длъжност, за която се изисква съответното образование.

Повече информация по въпросите за проектантската правоспособност и членството в професионалната организация може да се получи от електронната страница на [КАБ](#).

След натрупване на проектантски опит и стаж ландшафтните архитекти могат да получат компетентност и да бъдат включени в специализирани регистри за правоспособност в проектирането и изработването на проекти, програми, планове в области като опазване на културното наследство, екологични оценки и оценки на въздействието върху околната среда и други.



Практика със студенти от специалност „Ландшафтна архитектура“, к.к. „Камчия“

ОБРАЗОВАТЕЛНА И НАУЧНА СТЕПЕН „ДОКТОР“

За образователната и научна степен (ОНС) „доктор“, могат да кандидатстват придобилите ОКС „магистър“. Обучението за придобиване на ОНС „доктор“ се осъществява в редовна, задочна и самостоятелна форма. Редовната и самостоятелната форма на обучение са с продължителност до 3 години, а задочната – до 4 години. Кандидатстването за редовна и задочна докторантура е с конкурс (полагат се два изпита – по специалността и по чужд език), а за самостоятелната форма – с проект на дисертационен труд (разработен в основната му част, вкл. библиография). Подготовката на докторантите протича по индивидуален учебен план, който включва полагане на 3 до 5 изпита, педагогическа дейност (за редовни докторанти), научноизследователска работа с публикуване на резултатите от нея и защита на дисертационен труд. Редовните и задочните докторанти се подпомагат от научен ръководител, а на тези на самостоятелна подготовка може да бъде избран научен консултант.

Във ФЕЛА се подготвят докторанти по следните акредитирани научни специалности:

- Озеленяване на населените места и ландшафта
- Горски култури, селекция и семепроизводство
- Екология и опазване на екосистемите
- Лесомелиорация, защита на горите и специални ползвания в горите

Актуалната информация за акредитираните докторски програми в ЛТУ е на разположение на сайта на [НАОА](#). Информация за обявените докторантури се публикува на [сайта на ЛТУ](#).

Профил на компетентност за ОНС „доктор“

Докторска програма:	Озеленяване на населените места и ландшафта
Образователна и научна степен:	„доктор“
НИВО ПО НКР:	8
Област на висше образование:	6. Аграрни науки и ветеринарна медицина
Професионално направление:	6.5. Горско стопанство
Условия за кандидатстване:	Придобита ОКС „магистър“
Форма и продължителност на обучение:	Редовно обучение – до 3 години Задочно обучение – до 4 години Самостоятелна – до 3 години
Форма на завършване:	Защита на дисертационен труд
Факултет при ЛТУ:	„Екология и ландшафтна архитектура“
Катедра (обучаващо звено):	„Ландшафтна архитектура“

Приет с решение на ФС на ФЕЛА с Протокол № 300/01.12.2020 г.

Утвърден с решение на АС на ЛТУ с Протокол № 11/23.12.2020 г.

Профилът на компетентност е разработен на основание:

1. Чл. 39 от Закона за висше образование от 1995 г. и изменения (2020).
2. Чл. 43 (2) от Правилника за дейността на Лесотехническият университет (2019).
3. Наредбата за държавните изисквания към съдържанието на основните документи, издавани от висшите училища (2004, изм. и доп. 2012).
4. Националната класификация на професиите и длъжностите (НКПД, 2011, актуализирана 2019).
5. Националната квалификационна рамка (НКР, 2012).
6. Заповед № РД09-1463/07.07.2020 г. на министъра на образованието и науката, утвърждаваща политика за развитие на Лесотехническият университет.

Профилът на компетентност е професионален стандарт за успешно практикуване на длъжността в конкретен икономически сектор. При разработването на профила на компетентност тълкуваме понятието **компетентност (competence)** като комбинация от знания, умения и възможности за изпълнение и/или способността да се прилагат знанията, уменията и решения в практиката (Sanford, B. (Ed.). *Strategies for maintaining professional competence: A manual for professional associations and faculty.*

Toronto, Canada: Canadian Scholars Press, Inc, 1989). Компетентност е способност на личността да ползва, интерпретира и прилага получени знания и умения в продължение на целия му съзнателен живот, според изискванията на конкретната работа. Той е професионален стандарт за успешно практикуване на длъжността в конкретен икономически сектор.

Подборът и описанието на компетенциите е съобразено с квалификационните нива в Европейска квалификационна рамка (2008) и нейния български еквивалент – Националната квалификационна рамка (НКР, 2012 г.).

Профилът на компетентност осигурява приемственост и съответствие с европейски и международни класификатори на компетенции и системи за оценка на потенциала на работната сила – ESCO. Знанията и уменията, включени в описанието на длъжността, се систематизират и групират на основата на специално разработени за целта класификатори на *Му Competence*.

Докторант е този, който притежава образователната степен „магистър“ и се подготвя за придобиване на образователна и научна степен „доктор“. Действащият докторант участва пряко в учебния процес и изпълняват учебния план за съответната учебна година. Обучението на докторантите по научната специалност „Озеленяване на населените места и ландшафта“ се осъществява в два етапа – образователен и изследователски. То се провежда от преподаватели с висока квалификация. Те участват както в учебния процес, така и в научните изследвания на докторантите. Задължително условие за преминаване от образователния към изследователския етап на обучение е успешното полагане на всички изпити (докторантския минимум) от Индивидуалния учебен план. Образователната и научна степен „доктор“ се получава в резултат на продължаване на обучението на завършилите образователно-квалификационна степен „магистър“. Обучението е трета степен, след завършване на средно образование. То е с минимален срок три години след придобита степен „магистър“. Образователната и научна степен „доктор“ се дава на докторант, който е положил изпитите, предвидени в учебния план и е защитил дисертационен труд при условията и по реда на Закона за развитието на академичния състав в Република България.

Обучението на докторанта се осъществява по индивидуален учебен план и включва подготовка и полагане на изпити по учебни дисциплини, педагогическа дейност и защита на дисертационен труд. Докторантурата може да се осъществява и чрез редовна, задочна и самостоятелна подготовка, за която се осигурява обучение в съответствие с другите две форми на докторантура.

Решение за завършване на изследователския етап на докторантското обучение се взема от съвета на първичното научно вено. Това решение се внася за обсъждане в съответния факултетен съвет, който взема решение за отчисляване и избира жури за провеждане на защита. Всички процедури на докторантското обучение са в съответствие с изискванията а ЗРАСРБ и Правилника за прилагането му.

Цел и задачи на докторската програма

Обучението по научна специалност „Озеленяване на населените места и ландшафта“ има за цел да формира съвременен широкопектърен изследователски профил на получилите ОНС „доктор“, като осигури високо ниво на обучение на докторанти в областта на ландшафтната архитектура и проблемите, свързани с проектирането, изграждането и поддържането на елементите на зелените системи на селищата и общините. Тази цел е обоснована с националната необходимост да се обучават висококвалифицирани експерти за научноизследователските институции и звена при прилагане и усъвършенстване на научно-приложни изследвания и свързаните с това дейности в областта на ландшафтната архитектура.

За изпълнение на поставената цел, катедрите, ангажирани в обучението на докторанти, изпълняват следните задачи:

- Използват форми на обучение в съответствие със съвременните тенденции в развитието на образованието и науката.
- Развиват и работят по научна тематика, съответстваща на съвременното ниво на познания в областта на ландшафтната архитектура.
- Решават научни проблеми, които отговарят на изискванията на науката и решават проблеми на практиката в областта на ландшафтната архитектура.
- Непрекъснато усъвършенстват необходимата материално-техническа и информационна база за обучение на докторантите по докторска програма „Озеленяване на населените места и ландшафта“.
- Изграждат необходимия капацитет на докторантите за участие в проекти по време на обучението си и придобиване на практически умения, базирани на съвременните постижения, които се придобиват в хода на обучение в докторската програма.

Изисквания за придобиване на ОНС „доктор“ Изисквания към професионалните качества и компетенции

Докторантът по научната специалност „Озеленяване на населените места и ландшафта“ придобива следните професионални качества и компетенции:

- познава методологичните и теоретичните основи на организацията и управлението на всички процеси в сферата на ландшафтната архитектура;
- притежава научни компетенции в областта на методологията, методиката и инструментариума на научните и специализираните изследвания;
- професионално е подготвен за успешно осъществяване на регионални, национални и международни изследвания и проекти;
- притежава умения за интерпретация на научни тези (собствени и чужди) и внедряването им в практиката;
- квалифициран е за самостоятелна преподавателска и експертна дейност в сферата на ландшафтната архитектура;
- притежава научноизследователски способности с висока степен на развитие и когнитивно мислене;
- притежава ясни схващания, отношения и ценностни ориентири, осигуряващи ефективно организационно поведение;
- има богата професионална култура и комуникативни умения;
- владее чужд език;
- умее да работи със съвременните информационни технологии;
- притежава умения за работа в екип;
- има умения за провеждане на интердисциплинарни изследвания: обекти, методология.
- в достатъчна степен проявява самостоятелност и инициативност, ориентирани към осигуряване на лична осведоменост и улесняване на професионалните контакти с български и чуждестранни учени;
- притежава социална компетентност, адаптивност и конкурентоспособност на пазара на труда, осигуряващи му реализация в конкретни социални условия.

Изисквания към подготовката на докторанта

Докторантът по научната специалност „Озеленяване на населените места и ландшафта“ в процеса на своето обучение и изследователска дейност се подготвя за:

- самостоятелна научноизследователска дейност в сферата на ландшафтната архитектура и специализираните технологии и практики, актуални за системата на съвременната наука;
- различните образователни степени чрез внедряване на резултати от собствени изследвания;
- научно-преподавателска работа във висшите училища по учебни дисциплини от професионалното направление: 6.5. Горско стопанство, по научната специалност „Озеленяване на населените места и ландшафта“;
- управленческа дейност в институции и на длъжности със сложни функции и разнообразни длъжностни задължения, на всички организационни нива, в министерствата, агенциите и всички нестопански и публични организации, които изискват съответното равнище на професионална квалификация в сферата на ландшафтната архитектура;
- експертна дейност в институции и на длъжности, предполагащи решаването на изследователски и практически задачи в министерства, агенции и всички нестопански и публични организации, научноизследователски институти и висши училища, които изискват съответното равнище на професионална квалификация в сферата на ландшафтната архитектура;
- подобряване на иновациите и комерсиализацията на идеите и защита на интелектуалната собственост, подобряване на експлоатацията на нематериалните активи на организациите, постигане на максимална възвръщаемост от инвестициите в тях (ноу-хау, патенти, квалификация, традиции, опит, синхрон, екипност, лидерство, връзки с потребителите);
- улавяне и усвояване на авангарден опит, добри практики и гарантиране усвояването на поуките и повторимостта на успехите, избягване на загубите и изтичането на знания;
- концептуално мислене в сферата на организацията и управлението извън сферата на материалното производство и разбиране на неговите модели като базови елементи на философията и теорията;
- откриване, разбиране, обясняване и оценка на явленията и процесите в сферата на ландшафтната архитектура;
- комуникация и създаване на област за споделяне и използване на знания;

- увеличаваща организационната конкурентоспособност удовлетвореността на клиентите и пр.;
- оказване на лидерско влияние върху последователите и превръщането им в мотивирани участници в научноизследователски проекти;
- вземане на стратегически решения в областта на мениджмънта на знанията, мениджмънта на информацията и мениджмънта на информационни технологии;
- успешно реагиране на нови ситуации и нетрадиционни рискове и заплахи в областта на информационните технологии;
- откриване, възприемане и оценка на рисковете и заплахите за информационната сигурност, създаване на концепция за изграждане на система за управление на информационната сигурност;
- анализ и изработка на оперативни концепции, стратегии, системни проекти и изисквания за разработка и внедряване на автоматизирани системи за обработка на информация и управление.

Съдържание на обучението

Всяка докторска тема включва обстойно изследване на необходимостта ѝ – актуалност на проблематиката, разработвана в съответната програма и последващо приложение на резултатите, както и потребността ѝ за науката и практиката. Анализът на актуалността се прави на базата на сравнителни проучвания по дадената проблематика в национален и световен аспект. Мултидисциплинарният подход, който се използва при подготовка на докторантите, съдейства за придобиването на научни и практически умения, които повишават конкурентостта на завършилите този етап на обучение.

За целите на обучението в докторската програма се разработва индивидуален учебен план (ИУП), които се обсъжда и приема на катедрен съвет, представя и приема на факултетен съвет и се утвърждава от ректора на ЛТУ. ИУП се разработва в три основни модула: образователна дейност, научноизследователска дейност и педагогическа дейност (за докторанти в редовна форма на обучение).

В Модул „**Образователна дейност**“ по докторската програма, се включват най-малко 3 изпита (най-много 5), свързани със същността и предмета на дисертационния труд. В този модул може да се включи разработването на един или два реферата, с тематика и съдържание отразяваща част от дисертационното изследване и натрупани знания по преминал курс по „Биостатистика“, „Географски информационни системи“, „Компютърно моделиране на нехомогенни системи“ и др.

В Модул „**Научноизследователска дейност**“ се залагат следните елементи:

1. Определяне и конкретизиране на задачите за дисертационното изследване.
2. Изготвяне на проект – стъпки за изготвяне на дисертацията.
3. Изясняване на общата методика на проучването.
4. Разработване на план за експерименталната работа – конкретизиране на обектите на проучването.
5. Експериментална работа.
6. Обработка на резултатите от експерименталната работа.
7. Участие в конференция с доклад/постер.
8. Изготвяне и публикуване на статия.
9. Участие в разработка на научноизследователски проект.
10. Обработка и обобщаване на експерименталния материал и написване на глава „Резултати“
11. Участие в конференция с доклад.
12. Изготвяне и публикуване на научна статия.
13. Оформяне на заключението и формулиране на приносите.
14. Представяне и обсъждане на дисертационния труд.
15. Завършване на дисертационен труд.

В Модул „**Педагогическа дейност**“ (задължителна за докторант в редовна форма на обучение) се предвижда провеждане на упражнения, семинарни занятия и/или практика по учебна дисциплина, свързана с областта и темата на дисертационния труд.

Знания, умения и компетентност

След завършване на обучението си докторантите по „Озеленяване на населените места и ландшафта“ придобиват следните знания, умения и лична и професионална компетентност:

I. Теоретични, специализирани и систематизирани знания за:

- синтезиране на нови идеи и извършване на критичен анализ;
- методите на научните изследвания в областта на ландшафтната архитектура;
- провеждане на оригинални изследвания с висока степен на сложност.

II. Придобити умения

Висококвалифицираният специалист с образователна и научна степен „доктор“ по научната специалност „Озеленяване на населените места и ландшафта“ от професионалното направление 6.5. Горско стопанство притежава знания и умения за организиране, провеждане и популяризиране на научно-изследователската дейност. Наред със задълбоченото познаване на научно-теоретичните и научно-приложните аспекти на тематиката на докторантурата, изследователят, защитил успешно докторска дисертация, може да:

- идентифицира и използва подходящи библиографски източници и бази данни;
- анализира изследователски проблеми и формулира работни хипотези;
- разработва, адаптира и прилага съвременни изследователски методи и инструментариум;
- планира и провежда експерименти;
- представя и обсъжда експериментални резултати;
- подготвя и организира публикуването на научни доклади и статии, изследователски отчети и предложения за проекти;
- работи в мултидисциплинарен изследователски екип;
- притежава способност за разширяване и надграждане на получени знания, не само в научната област, но и в близки (гранични) научни области.

Докторантът по научната специалност „Озеленяване на населените места и ландшафта“, в резултат на своето обучение и проведената научноизследователска дейност придобива експертна компетентност, гарантираща:

- ефективно организационно поведение. на базата на усвоените знания, формираните умения, развитите способности, личните позиции, отношения и ценностни ориентири;
- висококачествено изпълнение на сложни функции, роли и разнообразни длъжностни задължения и отговорности, на всички организационни нива;
- продуктивна работа в условията на прозрачност, отговорност, отчетност, законност, доверие, съпричастност, взаимодействие, ефикасност и ефективност;
- ефективно комуникиране и представяне по начин, адекватен на модерния професионализъм и в съответствие с принципите на доброто социално управление;
- успешно ръководене на мрежи или екипи, разпределяне на времето, управляване на човешки и финансови ресурси; извличане, подреждане, синтезиране и оценяване на необходимата информация от различни източници;
- правилно решаване и преодоляване на критични проблеми в областта на проучването; владение методи и средства за предвиждане промените и проблемите;
- бързо създаване и оформяне на научни документи (научни статии, резюмета, доклади и др.); интерпретиране и прилагане на различни управленски техники и модели и адаптирането им в практиката; издръжливост, предприемчивост, твърдост, възискателност, приспособимост и интелектуална гъвкавост.

III. Лична компетентност

1. Самостоятелност и отговорност

Да създават и интерпретират нови знания, чрез провеждане на собствени изследвания и разширяват научната си дейност.

Способност за самооценка на постиженията от изследователския труд.

Да съставят, проектират, изпълняват и адаптират съвременни изследователски проекти с научна стойност.

2. Компетентности за учене

Системно придобиване на значително количество знания от съвременните научно практически постижения в областта на ландшафтната архитектура.

Да се самоусъвършенстват чрез учене през целия живот.

3. Комуникативна, прагматическа и стратегическа компетентност

Да проявяват висока лична отговорност, инициативност в сложни и непредвидими обстоятелства в своята професионална и социална среда.

Да изпълняват проекти за генериране на нови знания, които да прилагат в науката и практиката.

Да общуват пълноценно в обществото и комуникират на някои от по-широко разпространените чужди езици.

IV. Професионални компетентности

Да ръководят, проектират и разработват техники и методики за научни изследвания.

Да ръководят и извършват теоретически и практико-приложни изследвания в областта на ландшафтната архитектура.

Да участват в разработването на програмни документи – стратегии, планове, програми, концепции и др.

Да разработват, ръководят и участват в научноизследователски проекти на локално, регионално, национално и международно ниво.

Да представят компетентно и на високо научно ниво резултатите от своите разработки и проучвания във вид на научни доклади, статии, монографии, студии.

Да ръководят и участват в разработването на образователни програми, извършват преподавателска и научна дейност в университети, колежи и училища по ландшафтната архитектура.

Да оказват компетентна помощ на студенти и докторанти, във връзка с разработването на дипломни работи и дисертации в областта на ландшафтната архитектура.

Да извършват експертни оценки в областта на ландшафтната архитектура, като представят идеите и заключенията си ясно и убедително пред специалисти и неспециалисти в съответната област.

Професионална реализация

Придобилите ОНС „доктор“ по научната специалност „Озеленяване на населените места и ландшафта“ са висококвалифицирани експерти за нуждите на:

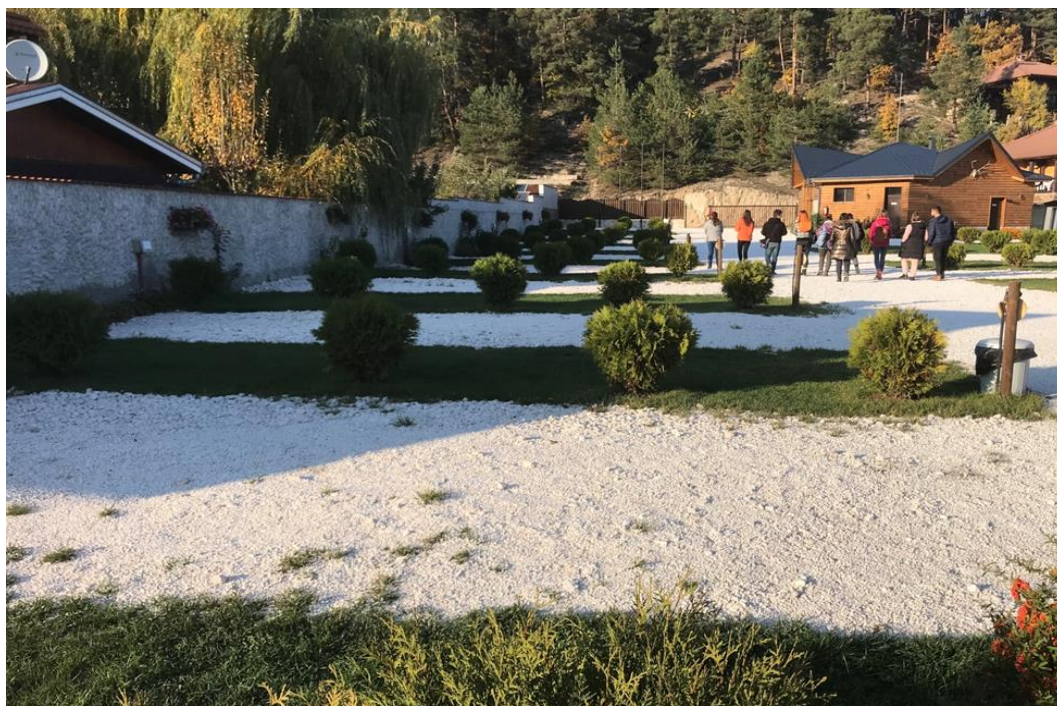
- Министерството на регионалното развитие и благоустройството и неговите структури;
- Българска академия на науките;
- областни и общински структури;
- Факултет „Екология и ландшафтна архитектура“ към Лесотехническият университет;
- други висши училища в страната, в които се преподават дисциплини в областта на ландшафтната архитектура;
- частния бизнес – компании, фирми;
- проектантски организации;
- консултантска дейност;
- частното предприемачество в областта на ландшафтната архитектура и др.;
- браншови и неправителствени организации;
- за други държави от ЕС и др.

Обучението в докторската програма по научната специалност „Озеленяване на населените места и ландшафта“ дава професионална квалификация за:

- заемане на изпълнителски, ръководни и административни длъжности в структурите на централната и местната власт, министерствата, агенциите и бизнеса в България и в други страни;
- работа като консултанти и експерти в публичната администрация;
- заемане на длъжности на организатори и координатори в различни правителствени, неправителствени и научни организации.

Придобитата по време на обучението професионална квалификация дава възможност за реализация във висши учебни заведения, министерства и техни подразделения, областни и общински администрации, държавни и частни фирми, кооперации, сдружения, неправителствени организации и др. като:

- преподавател в специализирани звена (катедри и департаменти) от системата на висшето образование (университети и колежи);
- изследовател в специализирани звена (институти и лаборатории) от системата на БАН;
- мениджър по иновационната дейност на производствени предприятия;
- ръководител на лаборатории;
- ръководител на екипи за разработване и внедряване на системи за управление на качеството;
- експерт в специализирани звена (агенции и дирекции) от системата на държавната администрация;
- консултант в организации, специализирани в разработването и управлението на научно-приложни проекти по национални и европейски програми.



Практика със студенти от специалност „Ландшафтна архитектура“
Термален къмпинг „Велинград“

ИНФОРМАЦИЯ ЗА ОБУЧЕНИЕТО ПО СПЕЦИАЛНОСТ „ЛАНДШАФТНА АРХИТЕКТУРА“

Използвани обозначения и съкращения в учебните планове и характеристиките на учебните дисциплини:

ECTS – Европейска система за трансфер на кредити;

ELA 210 – код на дисциплина;

и – изпит; то – текуща оценка; з – заверка;

л – лекционни часове;

лу – лабораторни упражнения;

сз – семинарни занятия;

» – дисциплината продължава в следващ семестър.

Първа година

код	Първи семестър		ECTS	код	Втори семестър		ECTS
WWI504	Висша математика	и	5.5	ELA204	Рисуване с паркова перспектива	и	9
ELA210	История на парковото изкуство	и	5.5	FOR101	Ботаника	и	7.5
FOR515	Почвзнание с основи на торенето	и	7.5	ABM436+	Специализиран чужд език »		
ELA204	Рисуване с паркова перспектива »			AGR301	Физическо възпитание и спорт »		
FOR101	Ботаника »			ELA124	Метеорология и климатология	и	6.5
ABM436+	Специализиран чужд език »			ELA114	Декоративна дендрология »	и	
AGR301	Физическо възпитание и спорт »			ABM321	Факултативна дисциплина		5
Общо за семестъра:			30	Общо за семестъра:			30

Втора година

код	Първи семестър		ECTS	код	Втори семестър		ECTS
ABM436+	Специализиран чужд език	то	8	AGR301	Физическо възпитание и спорт	з	
AGR301	Физическо възпитание и спорт »			ELA223	Ландшафтознание	и	10,5
ELA114	Декоративна дендрология	и	12,5	ELA137	Генетика и селекция на декоративните растения	и	7,5
FOR117	Физиология на растенията	и	5,5	ELA219	Теория на парковото изкуство »		

код	Първи семестър		ECTS	код	Втори семестър		ECTS
ELA218	Графична композиция	и	6,5	ELA216	Цветарство »		
ELA223	Ландшафтознание »			FOR605	Избираема дисциплина	то	5
WWI506	Факултативна дисциплина	то	5	FOR402	Избираема дисциплина	то	5
ELA211	Факултативна дисциплина	то	5	ABM417+	Факултативна дисциплина	то	5
Общо за семестъра:			29	Общо за семестъра:			31

Трета година

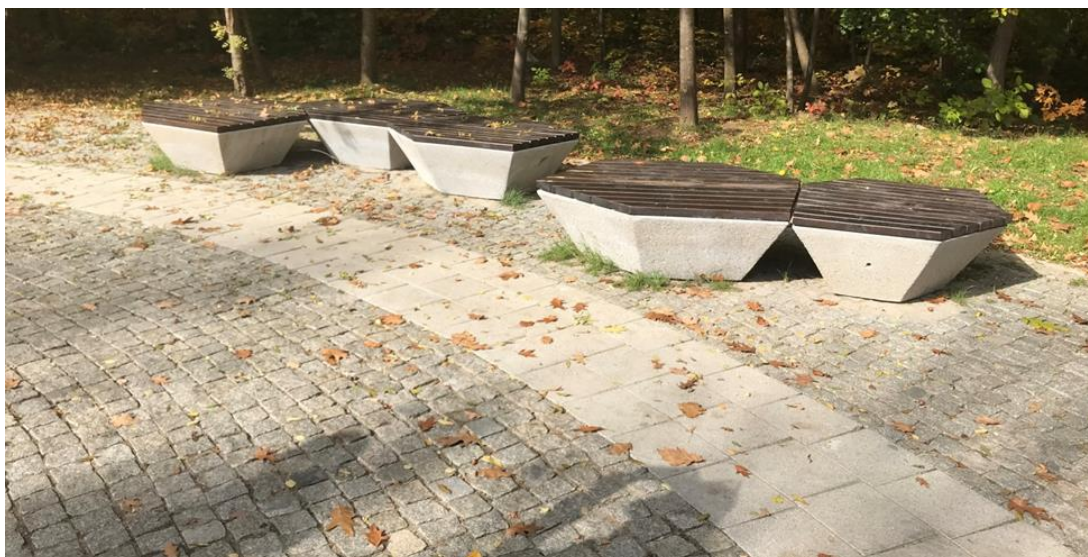
код	Първи семестър		ECTS	код	Втори семестър		ECTS
ELA219	Теория на парковото изкуство	и	11,5	ELA222	Строителство и поддържане на зелените площи	и	11,5
ELA216	Цветарство	и	11,5	ELA221	Декоративни разсадници	и	9
ELA222	Строителство и поддържане на зелените площи »			ELA226	Паркова архитектура »		
ELA221	Декоративни разсадници »			ELA227	Паркоустрояване на селищата »		
FOR313	Геодезия и вертикално планиране	и	7,5	ELA140	Избираема дисциплина □	то	5
FOR604	Избираема дисциплина	то	5	ELA146	Факултативна дисциплина □	то	5
ELA220	Избираема дисциплина	то	5	FOR112	Факултативна дисциплина □	то	5
ELA208	Избираема дисциплина	то	5				
FOR304	Факултативна дисциплина	то	5				
Общо за семестъра:			31,5	Общо за семестъра:			28,5

Четвърта година

код	Първи семестър		ECTS	код	Втори семестър		ECTS
ELA226	Паркова архитектура	и	11	ELA205	Градоустройство и териториално устройство	и	12
ELA227	Паркоустрояване на селищата	и	12	ELA331	Защита на растенията	и	11
ELA228	Интериорно озеленяване	и	5,5	ELA235	Паркове със специално предназначение	и	5,5
ELA205	Градоустройство и териториално устройство »			ELA233	Паркоустрояване на гори и лесопаркове »		
ELA331	Защита на растенията »			ELA229	Устройство на ландшафта »		
ELA129	Факултативна дисциплина	то	5	ABM128	Икономика и управление на ландшафтната архитектура »		
				ELA232	Избираема дисциплина	то	5
				ELA202	Избираема дисциплина	то	5
				ELA209	Избираема дисциплина	то	5
				ELA201	Избираема дисциплина	то	5
				ELA224	Избираема дисциплина	то	5
Общо за семестъра:			28,5	Общо за семестъра:			31,5

Петта година

код	Първи семестър		ECTS	Втори семестър		ECTS
ELA233	Паркоустрояване на гори и лесопаркове	и	11,5	Държавна клаузура		11,5
ELA229	Устройство на ландшафта	и	11,5	Разработване и защита на дипломна работа		15
BM128	Икономика и управление на ландшафтната архитектура	и	10,5			
Общо за семестъра:			33,5	Общо за семестъра:		36,5



Практика със студенти от специалност „Ландшафтна архитектура“, Западен парк, гр. София

Избираеми и факултативни дисциплини

Код	Наименование на дисциплините	Семестър	ECTS кредити
Група А – Избираема – Специализиран чужд език (1 от 4) за 8 кредита:			
ABM436E	Специализиран английски език	I – III	8
ABM436G	Специализиран немски език		
ABM436R	Специализиран руски език		
ABM436F	Специализиран френски език		
Група Б – Избираеми (5 от 11) за минимум 25 кредита:			
FOR605	Механизация в озеленяването и охрана на труда	IV	5
FOR402	Паркова фауна	IV	
FOR604	Строително дело	V	
ELA220	Формообразуване и цветознание	V	
ELA208	Подобряване и клониране на декоративните растения	V	
ELA140	Рекултивация на нарушени терени	VI	
ELA232	Екология на ландшафта	VIII	
ELA202	Дизайн в зелените площи	VIII	
ELA209	Поливни системи в озеленяването	IX	
ELA201	Алтернативни форми на отдих и туризъм	IX	
ELA224	Композиции с цветя	IX	
Група В – Факултативни (3 от 8) за минимум 15 кредита:			
ABM321	Компютърна графика	II	5
WWI506	Дескриптивна геометрия	III	
ELA211	Моделиране и триизмерно визуализиране	III	
ABM417±	Чужд език – усъвършенстване	IV	
FOR304	ГИС и дистанционни методи	V	
ELA146	Селищна екология	VI	
FOR112	Фитоценология	VI	
ELA129	Защитени природни територии в България	VII	



Практика със студенти от специалност „Ландшафтна архитектура“, м. „Тузлата“, община Балчик

Практически занятия (в часове)

№	Код	Учебни практики	I курс		II курс		III курс		IV курс		V курс	
			I сем.	II сем.	III сем.	IV сем.	V сем.	VI сем.	VII сем.	VIII сем.	IX сем.	X сем.
1	FORP01542	Почвознаие с основи на торенето	30									
2	FORP02122	Ботаника		30								
3	AGRP03336	Водни спортове		30								
4	ELAP04241	Декоративна дендрология, Ландшафтознание			36							
5	ELAP05216	Генетика и селекция на декоративните растения				30						
6	ELAP06240	Цветарство, Геодезия и вертикално планиране					36					
7	ELAP07214	Строителство и поддържане на зелените площи, Декоративни разсадници						36				
8	ELAP08241	Паркова архитектура, Паркоустройство на селищата							36			
9	ELAP09218	Защита на растенията, Градоустройство и териториално устройство								36		
10	ELAP10240	Паркоустройство на гори и лесопаркове, Устройство на ландшафта									36	

Забележки:

Студентите задължително изучават дисциплината „Физическо възпитание и спорт“ от I до IV семестър.

Студентът трябва да натрупа общо 300 кредита, от които по: 25 задължителни дисциплини (225,5 кредита), 6 избираеми дисциплини (1 от Група А и 5 от Група Б – за 33 кредита), 3 факултативни дисциплини (15 кредита), Държавна клаузура (11,5 кредита) и дипломна защита (15 кредита).

Студентите заявяват избора си на избираеми и факултативни дисциплини в деканата при записване в I курс и при заверяване на летните семестри, като ги подреждат по степен на желание. Курс по избираема и факултативна дисциплина се води при най-малко 7 записани студенти.

ХАРАКТЕРИСТИКА НА УЧЕБНИТЕ ДИСЦИПЛИНИ

В характеристиките на дисциплините са включени само специфичните изисквания за заверка на семестрите, изготвянето на курсови проекти и други задачи, а общовалидно изискване е да бъде изпълнена аудиторната заетост (посещения на занятия). Записването за явяване на изпит става в съответната катедра до началото на изпитната сесия. Провеждането на теоретичния изпит включва задължителна писмена форма (развиване на въпроси и/или тест), като съобразно спецификата на дисциплината се препоръчва и устно събеседване. Преподавателите са задължени да съхраняват писмените материали от изпитите за срок не по-малък от една година. Студентите имат право да се информират относно мотивите за получените оценки, включително при текущия контрол.

Задължителни учебни дисциплини

WWI504 Висша математика

ECTS кредити: 5,5	Семестър: 1	Седмичен хорариум: 2 л + 2 сз + кр
		Общ хорариум: 28 л + 28 сз + кр

Статут на дисциплината: задължителна.

Форма за проверка на знанията: изпит.

Методично ръководство: катедра „Математика физика и информатика“ – ФГП, ЛТУ, ет. III, ст. 302, тел. 91 907 в. 383

Учебна лаборатория: зала 305, зала 315

Преподавател: гл. ас. д-р Мартин Станев – ФГП, ЛТУ, ст. 327, тел: 91 907 в. 372.

Цел и задачи: Да запознае студентите от специалност „Ландшафтна архитектура“ с основни математически методи.

Съдържание: Курсът съдържа основни понятия от линейната алгебра (матрици, детерминанти и системи линейни уравнения), аналитичната геометрия (прави и криви от втора степен в равнината) и математическия анализ на една променлива (функции, граници, производни и изследване на функции).

Методи на обучение: лекции, семинарни занятия.

Изисквания за заверка: 2 курсови (контролни) работи; да нямат пропуснати седмични занятия.

Оценяване: курсови (контролни) работи – 20%, задачи и теоретичен изпит (тест) – 80%.

ELA210 История на парковото изкуство ■

ECTS кредити: 5,5	Семестър: 1	Седмичен хорариум: 3 л + 1 сз + кр
		Общ хорариум: 42 л + 14 сз + кр

Статут на дисциплината: задължителна.

Форма за проверка на знанията: изпит.

Методично ръководство: катедра „Ландшафтна архитектура“, ЛТУ, ет. IV, ст. 406, тел. 91 907 в. 396

Учебна лаборатория: зала 407

Преподаватели: проф. д-р Емил Галев – ФЕЛА, ЛТУ, ст. 425, тел. 91 907 в. 468

гл. ас. д-р Мария Гуркова – ФЕЛА, ЛТУ, ст. 425, тел. 91 907 в. 468

Цел и задачи: Целта на дисциплината е студентите да научат и усвоят всичко рационално и ценно, създадено от различните народи и цивилизации през минали епохи, което е необходимо за бъдещата им работа като специалисти в областта на ландшафтната архитектура. Всички лекции се онагледяват с прожекции.

Задачите за изпълнението на поставената цел са групирани в следните основни направления:

I. Развитие на парковото изкуство в Древния свят и Далечния изток.

II. Развитие на парковото изкуство в Европа и Америка.

III. Развитие на българското градинско-парково изкуство.

Цели на учебната програма:

1. Запознаване на студентите с най-добрите образци на парковото изкуство в света.
2. Придобиване на основни познания за стиловите особености и композиционните елементи на парковете през различните исторически епохи.
3. Запознаване на студентите с най-изявените паркостроители в света и у нас.
4. Запознаване на студентите със съществуващите в миналото и със съвременните тенденции в развитието на градинско-парковото изкуство в света.

Съдържание: Лекционният материал е разделен в 3 части и е с хорариум от 42 часа. Обхваща всички по-значими творби на градинско-парковото изкуство в историята на човечеството. Особено внимание се отделя на възникването и развитието на градинско-парковото изкуство в България:

В семинарните занятия с хорариум от 14 часа се разглеждат 3 основни теми. Те обхващат периода от

Древен Египет до наши дни и са в съответствие с лекционния курс. Акцентира се върху зрителните възприятия чрез изготвяне на графични изображения на композиционния замисъл за всеки отделен пример, прожекции и анализ спецификата на епохата, през която се изгражда обектът.

Методи на обучение: лекции, семинарни занятия.

Изисквания за завършка: 1 брой курсова работа; да нямат пропуснати седмични занятия.

Оценяване: курсова работа – 50%, писмен изпит-тест – 50%.

FOR515 Почвзнание с основи на торенето ■

ECTS кредити: 7,5	Семестър: 1	Седмичен хорариум: 3л + 3 у + кр + П1
		Общ хорариум: 42 л + 42 у + кр + П1

Статут на дисциплината: задължителна.

Форма за проверка на знанията: изпит.

Методично ръководство: катедра „Лесовъдство“ – ФГС, ЛТУ, ет. II, ст. 233, тел. 91 907 в. 200.

Учебна лаборатория: зала 206

Преподаватели: доц. д-р Симеон **Богданов** – ФГС, ЛТУ, каб. 230, тел. 91907 в. 270

гл. ас. д-р Камелия **Петрова** – ФГС, ЛТУ, ст. 233, тел. 91 907 в. 200

Цел и задачи: Дисциплината „Почвзнание с основи на торенето“ има фундаментален характер. В нея се изучават основни параметри на почвата и нейното плодородие. Разглеждат се теми като замърсяване на почвите, торопотребност на почвите в страната, хранителните елементи в почвата, видове торове, определяне на норми за торене, торене на декоративна растителност и др.

Съдържание: Дисциплината „Почвзнание с основи на торенето“ е структурирана в следните раздели: Почвзнание; Замърсяване на почвите и Торене. В първият раздел се изучават основни понятия в почвзнанието, като се набляга на почвеното плодородие. Във втория – замърсяването на почвите от антропогенна дейност и в третия – различните видове торове и торене на декоративна растителност. При изучаване на курса са необходими познания по фундаментални дисциплини като: Дендрология, Метеорология, климатология, и др.

Методи на обучение: лекции, лабораторни упражнения, учебна практика.

Изисквания за завършка: 1 брой курсова работа; да нямат пропуснати седмични занятия.

Оценяване: практическа част – колоквиум – 10%; курсова работа – 20%; писмен изпит и събеседване по Част I – 30%, Част II – 10%, Част III – 30%.

ELA204 Рисуване с паркова перспектива ■

ECTS кредити: 9	Семестри: 1 и 2	Седмичен хорариум: 1/0 л + 3/3 у + кр
		Общ хорариум: 14 л + 84 у + кр

Статут на дисциплината: задължителна

Форма за проверка на знанията: изпит

Методично ръководство: катедра „Ландшафтна архитектура“, ЛТУ, ет. IV, ст. 406, тел. 91 907 в. 396

Учебна лаборатория: зала 405, зала 407

Преподавател: гл. ас. д-р Мария **Стойчева** – ФЕЛА, ЛТУ, ст. 422, тел. 91 907 в. 393.

Цел и задачи: Целта на дисциплината е да формира у студентите основни умения за предаване на парковото пространство и неговите основни елементи – живата природа и архитектурните детайли, чрез метода на парковата перспектива и графичните методи на изобразяване. Тя ще формира у тях култура на изобразяването и ще бъде едно средство при процеса на проектиране.

Съдържание: Дисциплината е структурирана в два раздела – „Основи на графичното оформление в пейзажа“ и „Паркова перспектива“. В първия се разглеждат основни графични техники, похвати и материали при изобразяване на пейзажа. Във втория се овладяват основните перспективни способности за визуално проектиране, чертане и разрисване на обекти и пространства в парковия пейзаж.

При изучаване на курса са необходими базови познания по геометричните проективни методи и основни умения в рисуване на етюд, светлосянка, пространствена композиция.

Методи на обучение: лекции, лабораторни упражнения.

Изисквания за завършка: 1 брой курсова работа; да нямат пропуснати седмични занятия.

Оценяване: Практическа част за оформяне и представяне на проект – 15%; Творчески изпит (рисуване) – 30%; Прилагане на основните перспективни принципи в парковото пространство (рисуване и чертане) – 55%.

FOR101 Ботаника ■

ECTS кредити: 7,5	Семестри: 1 и 2	Седмичен хорариум: 2/1 л + 2/1 у + кр + П2
		Общ хорариум: 42 л + 42 сз + кр + П2

Статут на дисциплината: задължителна

Форма за проверка на знанията: изпит

Методично ръководство: катедра „Дендрология“ – ФГС, ЛТУ, ет. II, ст. 210, тел. 91 907 в. 250.

Учебна лаборатория: зала 510

Преподаватели: доц. д-р Мариус Димитров – ФГС, ЛТУ, ст. 237, тел. 91 907 в. 233

доц. д-р Виолета Димитрова – ФГС, ЛТУ, 237, тел. 91 907 в. 233

доц. д-р Златка Кабатлийска – ФЕЛА, ЛТУ, ст. 420, тел: 91 907 в. 391

ас. Теодора Маркова – ФГС, ЛТУ, ст. 237, тел. 91 907 в. 333

Цел и задачи: Курсът по Ботаника е фундаментален и има за цел да запознае бъдещите ландшафтни архитекти с анатомията, морфологията и систематиката на растенията. Дисциплината дава необходимите основни научни познания по въпросите, свързани с: основните закономерности в строежа на растителната клетка и на растителните тъкани; закономерностите в морфологичния и анатомичния строеж на растителните органи; основните начини на размножаване на растенията; общата класификация на организмовия свят; класификация и характеристики на по-широко разпространените във флората и растителността на България растителни семейства и видове. Студентите усвояват знания и умения по: работа с микроскопска техника; направа и наблюдение на микроскопски препарати; събиране, хербаризиране и определяне на растения; съставяне на систематични списъци.

Съдържание: Дисциплината е структурирана в два раздела – Анатомия и морфология на растенията и Систематика на растенията. В първия се разглеждат основите на учението за растителната клетка, растителните тъкани, морфологията и анатомията на растителните органи. В този раздел се разглежда теоретично и размножаването на растенията. Във втория е представена класификацията на основните групи организми, традиционно отнасяни към растенията и изучавани в курсовете по ботаника. За първите три царства (прокариоти, гъби и протисти) е дадена обобщена характеристика на по-малък брой систематични единици, а в царството на растенията са представени описанията на по-голям брой систематични единици от различен ранг, представляващи интерес за бъдещите специалисти.

Познанията по Ботаника са необходими за изучаването на редица учебни дисциплини, включени в учебния план – Физиология на растенията, Декоративна дендрология, Цветарство, Композиции с цветя, Генетика и селекция на декоративните растения, Фитоценология, Екология на ландшафта и други.

Методи на обучение: лекции, лабораторни упражнения, учебна практика.

Изисквания за завърка: 1 брой курсова работа (личен хербариум); да нямат пропуснати седмични занятия.

Оценяване: практическо разпознаване на анатомични препарати и хербариумни образци – 20%; тестове – 10%; защита на личен хербариум – 10%; теоретичен изпит – 60%.

ABM405+ Специализиран чужд език □

ECTS кредити: 8	Семестри: 1, 2 и 3	Седмичен хорариум: 0/0/0 л + 2/2/2 сз
		Общ хорариум: 0 л + 84 сз

Статут на дисциплината: задължителна

Форма за проверка на знанията: текуща оценка

Методично ръководство: катедра „Езиково обучение, физическо възпитание и спорт“ – АФ, ЛТУ, ет. III, ст. 343, тел. 91 907 в. 262.

Учебна лаборатория: зала 216, 312, УЛК 303.

Преподавател: ст. преп. Биляна Овчарова – АФ, ЛТУ, ст. 343, тел. 91 907 в. 262.

Цел и задачи: Целта на курса е подобряване на езиковите умения чрез обучение по английски език с професионална насоченост. Студентите следва да усъвършенстват уменията си за:

- четене и превод на литература по специалността;
- провеждане на разговор и изказвания на теми по специалността;
- усвояване на лексика по специалността.

Съдържание: Учебното съдържание включва:

1. Превод на специализирани текстове, което е ключовата част от обучението по английски език. За целта се ползват текстове според средното ниво на групата: адаптирани текстове в началото, като постепенно се преминава към оригинални текстове след усвояване на ключова лексика в областта на ландшафтната архитектура.
2. Усвояване на специализирана лексика, което подлежи на семестриално текущо оценяване и успешното му преминаване е условие за успешно завършване на даден семестър.
3. Изнасяне на устни изказвания и презентация за подобряване на уменията за устно изразяване.
4. Граматически преговор и упражнения, които са включени в учебните материали и върху тях има

текущо изпитване.

5. Подготвяне на самостоятелен превод на текст по избор. Оценката от самостоятелния превод е задължителна за успешното приключване на обучението:

А. избор на текст и изготвяне на речник върху текста;

В. изпитване на превод на абзаци;

С. изнасяне на презентация по текста.

Студентите получават комплект с учебни материали. Разработените уроци са на теми, свързани със специалността, като например: растителното царство, иглолистни и широколистни дървесни видове, частите на растенията, история на ландшафтната архитектура, теми от цветарството, принципи на ландшафтното проектиране и др.

Учебните материали включват граматически преговор и упражнения на следните теми: (1) Местоимения; (2) Съществително име – множествено число, членуване; (3) Прилагателно име – степенуване; (4) Глагол – глаголни времена, залог, безлични глаголни форми; (5) Предлози и съюзи; (6) Синтаксис на английския език.

Комплексните езикови умения, които се развиват за курса на обучение, са: превод на текст и изготвяне и изнасяне на презентация.

АВМ405G Специализиран немски език

Съдържанието на курса по специализиран немски език е в тематичните направления: ботаника, дендрология, цветарство, парково строителство. Основната идея на курса е специфичен баланс между външния контрол и самоконтрола от страна на обучаемия.

Основен елемент от урочните единици представлява текстът за разбиране. Той е водещ в материалите за чуждоезиково обучение, а в конкретните теми се постига специфичен пренос и насладване на смисъл, който произтича и от значимостта на дадено съдържание за научната и професионалната подготовка на обучаемите. Всеки текст за разбиране включва основните термини по съответната тема. Текстовете са научни или научно-приложни за професията и представят в синтезиран вид информация по дадената тема. Нивото на разбиране на текста се проверява чрез практически (предимно лексикални) упражнения, затвърждаващи и допълващи получените теоретични знания. Една от основните задачи към текстовете за разбиране е съставяне на резюме, развиващо селективните умения за четене на обучаемите.

АВМ405R Специализиран руски език

Курсът съдържа разширени познания по руската граматична система, нейното функциониране в научната сфера, особеностите на научния стил и терминологична система, лингвистични принципи на научния превод, лексикален минимум, достатъчен за постигане целите на обучението и подобряване на фонетичните, правоговорни и правописни умения на студентите. За целта са привлечени текстове от специализираната научна литература по специалността „Ландшафтна архитектура“.

Методи на обучение: семинарни занятия.

Изисквания за заверка: За заверка студентите следва да нямат повече от 2 пропуснати седмични занятия и да са изпълнили задължителните за конкретния семестър текущи изпитвания или задачи.

Оценяване: Студентите се оценяват текущо и в края на III семестър в книгката им се вписва оценка, която е средноаритметична от всички оценки за срока на обучение. Минималното изискване за крайна положителна оценка е да са положени с положителна оценка всички изпитвания на специализирана лексика и защитата на самостоятелния превод.

AGR301 Физическо възпитание и спорт □

ECTS кредити: 0	Семестри: 1, 2, 3 и 4	Седмичен хорариум: 2/2/2 сз + ПЗ
		Общ хорариум: 112 сз + ПЗ

Статут на дисциплината: задължителна.

Форма за проверка на знанията: заверка.

Методично ръководство: катедра „Езиково обучение, физическо възпитание и спорт“ – АФ, ЛТУ, ет. III, ст. 343, тел. 91 907 в. 262,

Занятия: зала в СК „Бонсист“, ст. 10, тел.: 862-17-82

Преподаватели: доц. д-р Йорданка **Златарова** – АФ, СК „Бонсист“, ст. 8, тел: 02 862 17 82

ст.пр. Бронислава **Русева** – АФ, СК „Бонсист“, ст. 8, тел: 02 862 17 82

доц. д-р Желязко **Георгиев** – АФ, СК „Бонсист“, ст. 7, тел: 02 862 17 82

ст.пр. Христо **Колев** – АФ, СК „Бонсист“, ст. 7, тел: 02 862 17 82

ст.пр. Петър Грозев – АФ, СК „Бонсист“, ст. 7, тел: 02 862 17 82

Цел и задачи: Учебната дисциплина „Физическо възпитание и спорт“ е предназначена за студентите от специалността „Ландшафтна архитектура“, образователно-квалификационна степен „магистър“. Целта на програмата е в условията на Лесотехническият университет да се постигне всестранна професионално насочена двигателна и психомоторна подготовка, съобразена с бъдещата професионална реализация на студентите.

Съдържание: Включени са общи и специално-теоретични знания, свързани със спецификата на отделните спортове. Студентите получават знания по история на спорта, общи представи за биомеханиката на движенията, за физиологичното въздействие на физическите упражнения върху организма и методиките за развиване на основните двигателни качества. Разкриват се отделните страни на спортната подготовка и принципите на построяване на учебно-тренировъчния процес, както и възможност сами да разработят своя тренировка. В съдържанието на програмата двигателната подготовка е основна.

През първи и втори семестър студентите преминават начално или задълбочено обучение по плуване, приключващо с учебна практика по водни спортове. През втората година (трети и четвърти семестър) чрез изборно-задължителна форма на организация на дейността по физическо възпитание и спорт, студентите избират да практикуват от следните спортове: футбол, волейбол, тенис на маса, тенис на корт, фитнес и каланетика. Разработени са програми, като в учебното съдържание са включени типичните за вида спорт средства за техническа, физическа, тактическа и психологическа подготовка.

Методи на обучение: семинарни занятия; учебна практика.

Изисквания за заверка: да нямат пропуснати седмични занятия.

Оценяване: няма оценка

ЕЛА124 Метеорология и климатология ■

ECTS кредити: 6,5	Семестър: 2	Седмичен хорариум: 2 л + 2 у + кп
		Общ хорариум: 28 л + 28 у + кп

Статут на дисциплината: задължителна.

Форма за проверка на знанията: изпит.

Методично ръководство: катедра „Екология, опазване и възстановяване на околната среда“ – ФЕЛА, ЛТУ, ет. II, ст. 205, тел: 91 907 в. 363.

Учебна лаборатория: УЛК 204.

Преподавател: гл.ас. д-р Светослав Митков – ФЕЛА, ЛТУ, ст. 227, тел: 91 907 в. 294.

Цел и задачи: Целта на курса е да въведе студентите в изучаването и анализа на метеорологичните фактори, които съпътстват растежа, развитието и формиране на продуктивността на растителните формации. Основните задачи на курса по метеорология е да запознае студентите с основните процеси, които протичат в земната атмосфера, формиране на светлинните, топлинни и влажностни условия в приземния атмосферен слой, закономерностите и колебанията на основните метеорологични елементи, които съпътстват процесите на развитие на растителните съобщества.

Съдържание: В рамките на определения хорариум от 30 лекционни часа се изучават и теоретично описват протичащите в атмосферата процеси и явления. Учебната програма включва теоретична подготовка, която дава знания за формиране на топло- и влагообмена в атмосферата; изменението на атмосферното налягане във височина и в хоризонтално направление, формирането на баричните циклонални и антициклонални системи и атмосферната циркулация, атмосферни фронтове и свързаното с преминаването им време. Разглежда се разпределението на метеорологичните елементи в пространството и времето, техните закономерности и особености. Внимание се отделя и на неблагоприятните за растенията метеорологични явления – суша, суховеи, пролетни и есенни мразове, поройни валежи и др. Подчертава се значението на метеорологичната информация за обслужване на отделни отрасли от националното стопанство. Предвижда се провеждане на колоквиум, оценката от който ще се отчита по време на изпита. Упражненията по метеорология включват изучаване на методите за измерване на метеорологични елементи и лабораторна работа с метеорологични уреди. Студентите придобиват познания и умения, свързани с метеорологичните наблюдения. Протоколите от упражненията се заверяват и оценяват. Курсовият проект е свързан с разработката на метеорологична и климатична характеристика на условията на времето в определен район от страната въз основа на налични справочници и атласи. След изготвянето им, проектите се обсъждат и защитават.

Методи на обучение: лекции, лабораторни упражнения.

Изисквания за заверка: курсов проект, да нямат пропуснати седмични занятия.

Оценяване: писмен и устен изпит – 60%; оценка от колоквиум – 20%, протоколи – 10%, курсов проект – 10%.

ELA114 Декоративна дендрология ■

ECTS кредити: 12,5	Семестри: 2 и 3	Седмичен хорариум: 2/2 л + 2/3 у + кр + П4
		Общ хорариум: 56 л + 70 у + кр + П4

Статут на дисциплината: задължителна.

Форма за проверка на знанията: изпит.

Методично ръководство: катедра „Ландшафтна архитектура“, ЛТУ, ет. IV, ст. 406, тел: 91 907 в. 396.

Учебна лаборатория: зала 213.

Преподавател: доц. д-р Светлана **Анисимова** – ФЕЛА, ЛТУ, ст. 420, тел: 91 907 в. 391.

Цел и задачи: Дисциплината „Декоративна дендрология“ дава основни познания за:

- морфологията, биологията, екологията и разпространението на местни и интродуцирани дървесни и храстови видове с декоративни качества,
- приложението на декоративните дървесни видове в градинско-парковото и ландшафтното строителство, като се отделя специално внимание на пригодността на видовете за специфичните екологични условия на градската среда и на промишлените райони.

Съдържание: Дисциплината е структурирана в три раздела:

- Раздел I. Морфология и декоративни качества на дървесните растения, в който се разглеждат основни въпроси от морфологията и биологията на дървесните растения;
- Раздел II. Екология на дървесните растения, в който се разглеждат основни въпроси от екологията и разпространението на дървесните растения;
- Раздел III. Дървесни и храстови видове, в който в систематичен ред се разглеждат отдел Голосеменни и отдел Покритосеменни растения.

Съдържанието на курса е пряко свързано с фундаменталните дисциплини „Ботаника“, „Почвознание с основи на торенето“, „Физиология на растенията“ и „Метеорология и климатология“.

Методи на обучение: лекции, лабораторни упражнения, учебна практика.

Изисквания за завършка: курсова работа; да нямат пропуснати седмични занятия.

Оценяване: Колоквиум за разпознаване на дървесни видове – 15%; писмен изпит/тест по Раздел I – 15%, Раздел II – 15%, Раздел III – 50%; курсова работа – 5%.

FOR117 Физиология на растенията ■

ECTS кредити: 5,5	Семестър: 3	Седмичен хорариум: 2 л + 2 у
		Общ хорариум: 28 л + 28 у

Статут на дисциплината: задължителна.

Форма за проверка на знанията: изпит.

Методично ръководство: катедра „Дендрология“ – ФГС, ЛТУ, ет. II, ст. 212, тел: 91 907 в. 250.

Учебна лаборатория: УЛК 304.

Преподаватели: доц. д-р Светослав **Анев** – ФГС, ЛТУ, ет. II, ст. 238, тел: 91 907 в. 336.

гл. ас. д-р Адриана **Маринова** – ФГС, ЛТУ, ет. II, ст. 238, тел: 91 907 в. 336.

Цел и задачи: Целта на дисциплината е да бъдат получени познания за основните физиологични процеси – фотосинтеза, дишане, транспирация, минерално хранене, растеж и развитие, и за начина на протичане на тези процеси при растенията. Физиологичните процеси се разглеждат в тяхната динамична връзка с околната среда. Дисциплината дава познания също така за механизмите на приспособяване и устойчивост към стресови условия на средата. Специалистите по ландшафтна архитектура ще могат практически да прилагат тези познания с цел оптимизиране на видовия състав в съответствие с условията на ландшафта. Доброто познаване на процесите и техните изисквания към средата ще позволи на растенията от избраните дървесни и храстови видове да бъдат в добро физиологично състояние и да реализират рекреационните си функции.

Съдържание: Дисциплината запознава студентите по ландшафтна архитектура с основните жизнени процеси при растенията – въглеродно и минерално хранене, транспирация, поглъщане и транспорт на водата, дишане, растеж, развитие, биологична продуктивност. Анализира се зависимостта на физиологичните процеси от условията на средата, механизмите на адаптация към светлинния режим на местообитанието, екстремни температури, засушаване и засоляване на почвата, промишлено замърсяване. Получените познания по дисциплината ще улесняват студентите при изучаване на декоративна дендрология, генетика и селекция, опазване на екосистемите. Тези познания ще служат като теоретична база за оптимален подбор на декоративни дървесни и храстови видове при парковото и ландшафтното проектиране и ще допринасят за успешната професионална реализация на студентите.

Методи на обучение: лекции, лабораторни упражнения.

Изисквания за завърка: да нямат пропуснати седмични занятия.

Оценяване: писмен изпит (тест) – 50%; текущи тестове – 50%.

ELA218 Графична композиция ■

ECTS кредити: 6,5	Семестър: 3	Седмичен хорариум: 2 л + 3 у
		Общ хорариум: 28 л + 42 у

Статут на дисциплината: задължителна.

Форма за проверка на знанията: изпит.

Методично ръководство: катедра „Ландшафтна архитектура“, ЛТУ, ет. IV, ст. 406, тел: 91 907 в. 396.

Учебна лаборатория: зала 405, зала 407.

Преподавател: гл. ас. д-р Константин Марков – ФЕЛА, ЛТУ, ст. 419, тел: 91 907 в. 390

Цел и задачи: Целта на дисциплината е свързана с получаването на задълбочени познания по основните стилове и направления в сферите на архитектурата и изобразителните изкуства. В задачите ѝ са заложени две насоки. Първата е пряко обвързана с формиране и усъвършенстване на уменията за изобразяване на пейзажни мотиви, изградени на принципа на натуронаподобителното, академично изучаване на обемите и пространствената среда, която те изграждат. В тази връзка дисциплината „Графична композиция“ изучава закономерностите на тоналната перспектива и затвърждава принципите на линейната, надграждайки усвоеното от студентите през първия семестър на първи курс в часовете по „Рисуване с паркова перспектива“. Първата насока в практическите занятия по дисциплината „Графична композиция“ включва:

- формиране на познания и основни умения за изобразяване на растителни мотиви;
- формиране на познания и основни умения за изобразяване на терени и пейзажни фонове (планини, небе);
- формиране на познания и основни умения за изобразяване на архитектурни мотиви.

Втората насока в задачите на дисциплината „Графична композиция“ е свързана с изграждането на пейзажни мотиви с точно определени изобразителни похвати, формиращи условна стилистика на изобразеното. Тази насока е обвързана с понятието „стил“ и практическото му приложение.

Съдържание: Съобразно целта и задачите, структурата на преподавания материал по дисциплината „Графична композиция“ се разделя на две части. Едната от тях е обвързана с историята на стиловете в архитектурата и изобразителните изкуства като част от историята на изкуството, от древността до наши дни.

Другата част е свързана с практическите задачи, които са предмет на упражненията. Акцентът при нея пада върху два основни пункта:

- Изобразяване на пейзаж и отделни негови елементи съобразно принципите на академичното рисуване.
- Изобразяване на пейзаж и отделни негови елементи с точно определени изразни средства, различни от използваните в академичното рисуване. В този случай стилистиката на изобразеното е с известна степен на условност. Тази насока е обвързана с понятието „стил“ и практическото му приложение при презентиране на направеното.

Методи на обучение: лекции, лабораторни упражнения.

Изисквания за завърка: да нямат пропуснати седмични занятия.

Оценяване: Крайната оценка по дисциплината се оформя на основата на:

- оценка върху практическата работа по задачите от упражненията – 50%;
- писмен изпит по конспекта – 50%.

Основната тежест при формирането на оценката се пада на:

- практически задачи по Раздел II, свързани с придобиването на специализирани изобразителни умения - 50%;
- семестриален, писмен изпит по Раздел I, свързан с придобиване на знания по история на изкуството - 50%.

ELA223 Ландшафтознание ■

ECTS кредити: 10,5	Семестри: 3 и 4	Седмичен хорариум: 2/2 л + 2/2 у + кп + П4
		Общ хорариум: 56 л + 56 у + кп + П4

Статут на дисциплината: задължителна.

Форма за проверка на знанията: изпит.

Методично ръководство: катедра „Ландшафтна архитектура“, ЛТУ, ет. IV, ст. 406, тел: 91 907 в. 396.

Учебна лаборатория: зала 439, зала 440.

Преподаватели: доц. д-р Диана **Малинова** – ФЕЛА, ЛТУ, ст. 423, тел: 91 907 в. 397.

гл. ас. д-р Десислава **Данчева** – ФЕЛА, ЛТУ, ст. 423, тел: 91 907 в. 397.

Цел и задачи: Дисциплината има фундаментален характер. Изучават се основни понятия, свързани с ландшафта и неговите компоненти. Проследява се хоризонталната и вертикалната структура на ландшафтите, тяхното функциониране, динамиката и еволюцията. Изучава се взаимозависимостта между отделните ландшафтни компоненти. Разглеждат се методи и подходи за изучаване и класифициране на ландшафтите.

Съдържание: Дисциплината е структурирана в четири раздела – „Основи на Ландшафтознанието“, „Компоненти на ландшафта“, „Класификации на ландшафтите“ и „Приложни аспекти в ландшафтната наука“. В първия се изясняват основни понятия, свързани с ландшафта, във втория се изучават компонентите на ландшафта, в третия — методите и принципите за класифициране на ландшафтите, в четвъртия раздел се изучават методът на ландшафтно-екологично планиране, както и методи за оценка на рекреационен потенциал на различни ландшафти.

При изучаване на курса са необходими познания по фундаменталните дисциплини като: „Декоративна дендрология“, „Почвознание с основи на торенето“, „Метеорология“ и др.

Методи на обучение: лекции, лабораторни упражнения, учебна практика.

Изисквания за заверка: курсов проект; да нямат пропуснати седмични занятия.

Оценяване: курсов проект – 15%; тест 1 – 25%, тест 2 – 20%; писмен изпит – 40%.

ELA137 Генетика и селекция на декоративните растения ■

ECTS кредити: 7,5	Семестър: 4	Седмичен хорариум: 3 л + 3 у + кр + П5
		Общ хорариум: 42 л + 42 у + кр + П5

Статут на дисциплината: задължителна.

Форма за проверка на знанията: изпит.

Методично ръководство: катедра „Ландшафтна архитектура“, ЛТУ, ет. IV, ст. 406, тел: 91 907 в. 396.

Учебна лаборатория: зала 214.

Преподаватели: чл.-кор. проф. д.н. Иван **Илиев** – ФЕЛА, ЛТУ, ст. 243, тел: 91 907 в. 353.

гл. ас. д-р Владимир **Томов** – ФЕЛА, ЛТУ, ст. 424, тел: 91 907 в. 395.

Цел и задачи: Целта на програмата е даде познания за наследствеността и изменчивостта на живите организми и да се разкрият възможностите за практическото им използване.

Съдържание: Основните задачи на програмата са следните:

1. Изясняване на биохимичните основи на наследствеността, организацията на генетичния материал, генетичните основи на размножаването, законите на наследствеността, взаимодействието на гените, генетиката на пола, цитоплазмената наследственост, типовете биологична изменчивост, генетиката на индивидуалното развитие и на популациите, както и възможностите за генетична трансформация при декоративните растения.

2. Съхраняване на генетичното разнообразие, чрез отбор на най-ценните генотипове, сортите и популации.

3. Използване на активни методи за обогатяване на биологичното разнообразие чрез интродукция и полово хибридизация.

4. Използване на съвременни статистически методи за изучаване на изменчивостта.

5. Създаване и поддържане на връзки между факултет „Екология и ландшафтна архитектура“ и представители на бизнеса (потенциални работодатели), чрез участието им в практическото обучение.

Програмата се стреми към интегриране на модерните технологии в образователния процес, с цел повишаване на качеството на услугите и развитието на системата за учене през целия живот.

Методи на обучение: лекции, лабораторни упражнения, учебна практика.

Изисквания за заверка: курсова работа; да нямат пропуснати седмични занятия.

Оценяване: практическа част – 10%; курсова работа – 10%; писмен изпит по Раздел I – 40%, Раздел II – 40%.

ELA219 Теория на парковото изкуство ■

ECTS кредити: 11,5	Семестри: 4 и 5	Седмичен хорариум: 2/1 л + 3/3 у + кр + кп
		Общ хорариум: 42 л + 84 у + кр + кп

Статут на дисциплината: задължителна.

Форма за проверка на знанията: изпит.

Методично ръководство: катедра „Ландшафтна архитектура“, ЛТУ, ет. IV, ст. 406, тел: 91 907 в. 396.

Учебна лаборатория: зала 439, зала 440.

Преподавател: проф. д-р Емил Галев – ФЕЛА, ЛТУ, ст. 425, тел: 91 907 в. 468.

Цел и задачи: Дисциплината спада към групата на дисциплините за специализирана фундаментална подготовка. Нейна цел е осигуряване на теоретични познания и проектантски умения на студентите от специалност „Ландшафтна архитектура“. Задачите за изпълнението на поставената цел са групирани в следните основни направления:

I. Същност, стилове и основни понятия в парковото изкуство.

II. Компоненти и елементи в парковото изкуство.

III. Планова и пространствена композиция.

IV. Художествени принципи и композиционни похвати.

Съдържание: Лекционният курс дава на студентите основните теоретични познания, чрез които да бъдат въведени в материята на парковото изкуство и паркоустройственото проектиране. Особено внимание се обръща на растителността, чиито елементи са базата за обемно-пространственото моделиране на парковата композиция.

Упражненията са разделени по своята насоченост в два семестъра. През първия семестър студентите се запознават с основни изисквания и принципни постановки при проектиране на отделните компоненти в парковото изкуство (релеф, растителност, настилки, архитектура, скулптура и вода) и придобиват графични умения за изобразяване на елементите на тези компоненти (дървета, храсти, тревни площи, цветни фигури, строителни материали, паркови архитектурни елементи, водни площи и пр.). През втория семестър се усвоява прилагането на придобитите теоретични познания и графични умения при решаването на малки паркоустройствени курсови проекти в идейна фаза.

Методи на обучение: лекции, лабораторни упражнения.

Изисквания за завърка: 1 курсова работа, 1 курсов проект; да нямат пропуснати седмични занятия.

Оценяване: Крайната оценка по дисциплината се оформя на основата на писмен семестриален изпит. Основната тежест при формирането на оценката се пада на: курсова работа – 25%, курсов проект – 25%; писмен изпит – тест – 50%.

ELA216 Цветарство ■

ECTS кредити: 11,5	Семестри: 4 и 5	Седмичен хорариум: 3/2 л + 2/2 у + кр + Пб
		Общ хорариум: 70 л + 56 у + кр + Пб

Статут на дисциплината: задължителна.

Форма за проверка на знанията: изпит.

Методично ръководство: катедра „Ландшафтна архитектура“, ЛТУ, ет. IV, ст. 406, тел: 91 907 в. 396.

Учебна лаборатория: зала 408.

Преподаватели: доц. д-р Златка Кабатлийска – ФЕЛА, ЛТУ, ст. 420, тел: 91 907 в. 391.

гл. ас. д-р Мариела Маринова – ФЕЛА, ЛТУ, ст. 423, тел: 91 907 в. 397.

Цел и задачи: Дисциплина дава знания за един от най-важните елементи при изграждане на парковите територии – цветята. Предлаганият за усвояване материал позволява бъдещите специалисти да работят с различни по продължителност на живот и декоративен признак цветя за озеленяване на откритите площи, саксийни култури, както и с отрязан цвят в технологично-производствен и приложен аспект (създаване на цветни композиции и аранжировки от цветя). Усвояват се и познания за агротехника на отглеждане на съответните култури.

Съдържание: Дисциплината е структурирана в два раздела „Общо цветарство“ (Обща част), която разглежда основни въпроси от морфологията, биологията и екологията на цветята и цветопроизводството (начини за размножаване и производство на посевни и посадъчни материали) и „Частно цветарство“ (Специална част), която изучава отделните култури, представени в систематичния ред на таксоните, към които принадлежат. За всяка изучавана култура се дава основна характеристика в морфологичен, биолого-екологичен, растениевъден и приложен аспект. Застъпени са най-често използваните едно-, дву- и многогодишни цветя за външна декорация, както и саксийни култури за интериора и отрязан цвят.

При изучаване на курса са необходими познания по фундаменталните дисциплини като „Ботаника“, „Генетика и селекция на декоративните растения“, „Дендрология“, „Фитоценология“, „Физиология на растенията“, „Почвознание с основи на торене“, „Метеорология“, „Декоративни разсадници“ и др.

Методи на обучение: лекции, лабораторни упражнения, учебна практика.

Изисквания за завърка: курсова работа; да нямат пропуснати седмични занятия.

Оценяване: Тест по „Обща част Цветарство“ – 10%; Специална част (1) – 10%; Специална част (2) – 35%; Специална част (3) – 35%; Оценка от курсова работа за разпознаване на цветни видове – 10%.

ELA222 Строителство и поддържане на зелените площи ■

ECTS кредити: 11,5	Семестри: 5 и 6	Седмичен хорариум: 2/2 л + 2/3 у + кр + кп + П7
		Общ хорариум: 56 л + 70 у + кр + кп + П7

Статут на дисциплината: задължителна.

Форма за проверка на знанията: изпит.

Методично ръководство: катедра „Ландшафтна архитектура“, ЛТУ, ет. IV, ст. 406, тел: 91 907 в. 396.

Учебна лаборатория: зала 405, зала 407.

Преподавател: доц. д-р Ценка Кунева – ФЕЛА, ЛТУ, ст. 420, тел: 91 907 в. 391

Цел и задачи: Целта на курса е студентите да бъдат подготвени за практическата им дейност при изготвяне на работни паркоустройствени проекти, при изграждане и поддържане на елементите на ниското парково строителство, при засаждане и отглеждането на декоративна дървесно-храстова и тревисто-цветна растителност, както и при създаване и поддържането на всички тревни площи.

Съдържание: В лекциите се изучават основните технологии за изграждане и поддържане на зелените площи в селищна и извънселищна територия. Предмет на дисциплината са и съвременните технологии за фасадно и покривно озеленяване.

В упражненията се изготвят:

- курсов проект – Работен паркоустройствен проект на сквер.
- курсова работа – технологични карти за поддържане на растителността в зелените площи.

Методи на обучение: лекции, лабораторни упражнения, учебна практика.

Изисквания за завърка: 1 курсова работа, 1 курсов проект; да нямат пропуснати седмични занятия.

Оценяване: писмен изпит – 70%; курсов проект – 20%, курсова работа – 10%.

ELA221 Декоративни разсадници ■

ECTS кредити: 9	Семестри: 5 и 6	Седмичен хорариум: 1/2 л + 2/2 у + кр + П7
		Общ хорариум: 42 л + 56 у + кр + П7

Статут на дисциплината: задължителна.

Форма за проверка на знанията: изпит.

Методично ръководство: катедра „Ландшафтна архитектура“, ЛТУ, ет. IV, ст. 406, тел: 91 907 в. 396.

Учебна лаборатория: зала 309.

Преподавател: гл. ас. д-р Владимир Томов – ФЕЛА, ЛТУ, ст. 424, тел: 91 907 в. 395.

Цел и задачи: Дисциплината има следните цели и задачи.

1. Научно-теоретични и приложни знания за размножаване, отглеждане и оформяне на посадъчни материали от декоративни дървесни и храстови видове с оглед тяхното използване при озеленителните работи. Състои се от две основни части – Посевни материали от декоративни дървета и храсти и 2. Създаване на декоративни разсадници и производство на декоративни фиданки.

2. Запознаване на студентите от специалност „Ландшафтна архитектура“ със семенните и вегетативни размножителни материали като предпоставка за жизнения потенциал и ефективност на декоративните фиданки при участието им в зелените системи. Изучаване на съвременни методи за целесъобразно отглеждане формиране на декоративни дървесно-храстови посадъчни материали.

3. Изучаване на принципите при устройство на разсадникова база и прийомоте от организационно и агротехническо естество, осигуряващи икономически ефективно производство с гарантирано качество на декоративните посадъчни материали.

Съдържание: Дисциплината е структурирана в два раздела – „Посевни материали“ и „Организация на декоративни разсадници и водене на производството в тях“. В първия се разглежда осигуряването на посевни материали от декоративни дървета и храсти. Във втория – производството и отглеждането на декоративни посадъчни материали; проектиране на декоративен разсадник и организация на производството.

При изучаване на курса са необходими познания по фундаменталните дисциплини, като: „Ботаника“, „Декоративна дендрология“, „Физиология на растенията“, „Фитоценология“, „Почвознание с основи на торенето“, „Метеорология“, „Генетика и селекция на декоративните растения“, „Защита на парковите растения и декоративната растителност“, „Механизация в озеленяването и охрана на труда“ и др.

Методи на обучение: лекции, лабораторни упражнения, учебна практика.

Изисквания за завърка: курсова работа; да нямат пропуснати седмични занятия.

Оценяване: практическо разпознаване на шишарки, плодове, семена и поничи – 10%; изпит по семезнание и семепроизводство – 10%, курсова работа – 20%, декоративни разсадници – 60%.

FOR313 Геодезия и вертикално планиране ■

ECTS кредити: 7,5	Семестър: 5	Седмичен хорариум: 2/2 л + 2/3 у + кп + П6
		Общ хорариум: 56 л + 70 у + кп + П6

Статут на дисциплината: задължителна.

Форма за проверка на знанията: изпит.

Методично ръководство: катедра „Лесоустройство и управление“ – ФГС, ЛТУ, ет. III, ст. 306, тел: 91 907 в. 381.

Учебна лаборатория: зала 306.

Преподаватели: доц. д-р Мария **Асенова** – ФГС, ЛТУ, ст. 329, тел: 91 907 в. 375.

ас. Милена **Данаилова** – ФГС, ЛТУ, ст. 329, тел: 91 907 в. 375.

Цел и задачи: Курсът в Част I „Геодезия“ има за цел да запознае студентите с основните геодезически измервания и използваните геодезически инструменти, обработката на резултатите от тях и работата с топографски планове и карти и да изучат методите картографско изобразяване на релефа, опорната и снимачната геодезическа основа, създаването на топографски планове и карти, координатните изчисления при основните видове топографски снимки за създаване на планове, карти и цифрови модели на терена.

Курсът в Част II „Вертикално планиране“ има за цел да се изучат основните теоретични и практически въпроси по изработването на проекти за вертикално планиране на зелени площи и свързаните с тях инженерно-технически и архитектурни съоръжения във и извън населени места и да се овладеят основните методи на вертикалното планиране на обектите на ландшафтната архитектура в урбанизираните и извън урбанизираните територии. Задачите са: вертикално планиране на алеи, алеини кръстовища, външни стълбища, улици, площади, подпорни стени и откоси, вътрешно-квартални пространства, спортни терени, дворове на къщи и офис сгради, вили и вилни имения, покривни градини, скверове, градски градини и паркове, зони за крайградски отдых, природни национални паркове и др., заедно с проблемите за достъпна селищна среда за хората увреждания в съответствие с Наредбата за достъпна среда.

Целите са ориентирани към постигане на реални умения на студентите за работа основните геодезически инструменти, а също и към самостоятелно и/или в колектив изработване на проект по вертикално планиране.

Съдържание: Учебният материал по дисциплината обхваща следните теми:

- Част I „Геодезия“: общи сведения за геодезията; топографски планове и карти елементи от теорията на грешките; опорна и снимачна геодезическа основа; измерване на ъгли, дължини и превишения; измервания с теодолит, нивелир, бусолни инструменти, както и със съвременни средства – тотални станции, GPS устройства; съставяне на топографски планове.
- Част II „Вертикално планиране“: предмет и значение на вертикалното планиране в областта на ландшафтната архитектура; методи на вертикалното планиране, фази и етапи на вертикалното планиране; вертикално планиране на улични и алеини кръстовища, зелени площи и алейна мрежа, площади, площадки и паркинги, водни площи, квартали, вътрешноквартални пространства, сгради, спортни терени и др.; земни работи – картограма и баланс на земните маси; схема за разместване на земните маси, както и изготвяне на трасировъчни проекти.

При изучаване на курса са необходими познания по фундаментални дисциплини, като: математика, физика, география, информатика, информационни технологии и др.

Методи на обучение: лекции, лабораторни упражнения, учебна практика.

Изисквания за завършка: курсов проект; да нямат пропуснати седмични занятия.

Оценяване: писмен изпит – 75%; защита на курсов проект – 25%

ELA226 Паркова архитектура ■

ECTS кредити: 11	Семестри: 6 и 7	Седмичен хорариум: 2/2 л + 2/2 у + кп + П8
		Общ хорариум: 56 л + 56 у + кп + П8

Статут на дисциплината: задължителна.

Форма за проверка на знанията: изпит.

Методично ръководство: катедра „Ландшафтна архитектура“, ЛТУ, ет. IV, ст. 406, тел: 91 907 в. 396.

Учебна лаборатория: зала 439, зала 440.

Преподавател: гл. ас. д-р Тодор **Михайлов** – ФЕЛА, ЛТУ, ст. 424, тел: 91 907 в. 395.

Цел и задачи: Курсът спада към групата на дисциплините за специализирана подготовка.

Курсът дава необходимата широта на възприемането на ландшафтната архитектура в контекста на по-голямата картина на мултидисциплинарния процес на изграждането на обитаемата от човека среда.

Неговата цел е да запознае студентите от специалност „Ландшафтна архитектура“ със:

- сложните процеси в изграждането на архитектурния обект като продукт на творческо вдъхновение от една страна и утилитарна потребност от друга;
- архитектурно-строителните проблеми на изграждането на различни обекти, проблемите и особеностите на различните конструктивни системи и тяхната връзка с архитектурния образ;
- същността на различните архитектурни и инженерни чертежи. Студентите трябва да могат свободно да могат да разчитат графичната информация, генерирана от различните участници в строителния процес;
- спецификата на архитектурните елементи в ландшафта. Специално внимание се обръща върху малките архитектурни форми, пластиката, различните паркови мебели. В допълнение, студентите трябва да натрупат богат инструментариум и умения за проектиране на широка гама елементи: стълби, настилки, рампи, огради, детски, спортни и инженерни съоръжения, декоративни водни площи и павилиони и малки постройки с различно предназначение;
- Архитектурната история като част от общите процеси, довели до сегашното състояние на средата за обитаване. Студентите трябва да добият представа за основните архитектурни стилове и епохи и с най-забележителните техни достижения, както в световен мащаб, така и в рамките на нашата страна.

Съдържание: Курсът включва три раздела и съответно три групи теми:

- архитектурни конструкции и общо въведение в сградостроителството;
- паркови архитектурни елементи и съоръжения – композиране, ситуиране и функционални изисквания и
- кратка история на световната и българската архитектура – процеси и образци. Разглеждат се принципи и материали на основните елементи на сградата (в първата част) и на парковата архитектура (във втората) конструктивните им особености, различни материали и възможности на различните елементи.

При изучаване на курса и разработването на задачите от упражненията са необходими познания по следните дисциплини: „Компютърна графика“, „Естетика“, „Рисуване с паркова перспектива“, „Техническа механика и строително дело“, „Строителни материали“, „Строителство и поддържане на зелени площи“, „История и теория на парковото изкуство“ и др.

Методи на обучение: лекции, лабораторни упражнения, учебна практика.

Изисквания за завърка: курсов проект; да нямат пропуснати седмични занятия.

Оценяване: писмен изпит/тест – 50%, оценка на курсовия проект – 50%

ELA227 Паркоустройство на селищата ■

ECTS кредити: 12	Семестри: 6 и 7	Седмичен хорариум: 2/2 л + 3/2 у + кп + П8
		Общ хорариум: 56 л + 70 у + кп + П8

Статут на дисциплината: задължителна.

Форма за проверка на знанията: изпит.

Методично ръководство: катедра „Ландшафтна архитектура“, ЛТУ, ет. IV, ст. 406, тел: 91 907 в. 396.

Учебна лаборатория: зала 439, зала 440.

Преподавател: доц. д-р Веселин **Рангелов** – ФЕЛА, ЛТУ, ст. 419, тел: 91 907 в. 390

Цел и задачи: Дисциплината спада към групата на дисциплините за специализирана фундаментална подготовка. Нейна цел е осигуряване на теоретични познания и проектантски умения на студентите от специалност „Ландшафтна архитектура“ в областта на устройственото планиране и инвестиционното проектиране по проектна част „Паркоустройство и благоустройство“ по отношение на:

- Същност и основни постановки в проектна част „Паркоустройство и благоустройство“.
- Устройствени планове и особености в контекста на проектна част „Паркоустройство и благоустройство“.
- Инвестиционно проектиране и особености на отделните видове обекти по категории.

Съдържание: Лекционният курс дава на студентите основните теоретични познания, чрез които да бъдат въведени в материята на паркоустройственото проектиране в своите две основни направления – устройствено планиране и инвестиционно проектиране.

Упражненията са разделени по своята насоченост в два семестъра. През първия семестър студентите се запознават с основни изисквания и принципни постановки при проектиране на големи обекти с обществена значимост и публични пространства. През втория семестър се разработва проект за еднофамилна жилищна сграда с индивидуален, частен възложител. По този начин се постига навлизане в паркоустройствената проблематика от общото към частното.

Методи на обучение: лекции, лабораторни упражнения, учебна практика.
Изисквания за завърка: курсов проект; да нямат пропуснати седмични занятия.
Оценяване: курсов проект – 50%; писмен изпит – тест – 50%.

ELA228 Интериорно озеленяване ■

ECTS кредити: 5,5	Семестър: 7	Седмичен хорариум: 1 л + 3 у + кп
		Общ хорариум: 14 л + 42 у + кп

Статут на дисциплината: задължителна.

Форма за проверка на знанията: изпит.

Методично ръководство: катедра „Ландшафтна архитектура“, ЛТУ, ет. IV, ст. 406, тел: 91 907 в. 396.

Учебна лаборатория: зала 408.

Преподаватели: доц. д-р Златка **Кабатлийска** – ФЕЛА, ЛТУ, ст. 420, тел: 91 907 в. 391.

гл. ас. д-р Мариела **Маринова** – ФЕЛА, ЛТУ, ст. 423, тел: 91 907 в. 397.

Цел и задачи: Целта на курса „Интериорно озеленяване“ е да запознае студентите от специалност „Ландшафтна архитектура“ с основните принципи на интериорното озеленяване в жилищните и обществени интериорни пространства.

Съдържание: Лекционният материал е насочен към придобиване на знания в три основни направления. Първо, студентите се запознават с морфологичните характеристики на растенията за интериорно озеленяване като предпоставка за тяхното функционално използване в растителните композиции. Второ, те изучават основните показатели на средата в интериора, биологическите особености на растенията и възможностите за тяхната аклиматизация. Трето, студентите придобиват познания по отношение на основните архитектурно-пространствени и инженерно-технологически аспекти в тази дейност.

В упражненията студентите изготвят проект за интериорно озеленяване чрез търсене на оптимални естетико-художествени и функционално-пространствени връзки на озеленяването с елементите на архитектурния дизайн. Проектът се съпровожда от детайл и визуализация.

Методи на обучение: лекции, лабораторни упражнения.

Изисквания за завърка: курсов проект; да нямат пропуснати седмични занятия.

Оценяване: Оценяване: курсов проект – 70%; изпит – 30%.

ELA205 Градоустройство и териториално устройство ■

ECTS кредити: 5,5	Семестри: 7 и 8	Седмичен хорариум: 2/2 л + 3/2 у + кп + П9
		Общ хорариум: 56 л + 70 у + кп + П9

Статут на дисциплината: задължителна.

Форма за проверка на знанията: изпит.

Методично ръководство: катедра „Ландшафтна архитектура“, ЛТУ, ет. IV, ст. 406, тел: 91 907 в. 396.

Учебна лаборатория: зала 439, зала 440.

Преподавател: ас. д-р Милен **Сариев** – ФЕЛА, ЛТУ, ст. 422, тел: 91 907 в. 393.

Цел и задачи: Целта на курса по „Градоустройство и териториално устройство“ е да запознае студентите от специалност „Ландшафтна архитектура“ с основните принципи на теорията и практиката на градоустройството и териториалното устройство.

Съдържание: Дисциплината е структурирана в два раздела:

В първия раздел са разгледани основите на теорията на градоустройството – различните селищни елементи – урегулирани поземлени имоти, квартали, улици, улични кръстовища и улични възли, площи; планова структура и функционално зонироване на населените места; характерни особености на различните видове зони – жилищни зони, централни зони, производствени зони и зони за отдих, зелени площи и зелени системи, въпроси на техническата инфраструктура, основни устройствени планове и проектни материали (кадастър и вертикално планиране на населените места, общи и подробни устройствени планове); интегрирани планове за градско възстановяване и развитие (ИПГВР), актуални проблеми на съвременното градоустройство – концепции, теории и проекти от ХХ и началото на ХХI век за градове на бъдещето; най-новите постановки в редица европейски страни и в България в областта на устройството на териториите; реконструкция и обновяване на градовете; формиране на пешеходни улици и зони; саниране на жилищни територии и комплекси; усвояване на подземното пространство за градоустройствени мероприятия; енергийни и естетически проблеми на градовете; геобиологична мрежа в градоустройството и др.

Вторият раздел е посветен на проблемите на териториално-устройственото планиране. Анализирани са фактори и предпоставките за устройство на територията, съвременни проблеми на териториалното

устройство, процедура по Оценка на въздействието върху околната среда (ОВОС) на устройствени планове и други теми.

Методи на обучение: лекции, лабораторни упражнения, учебна практика.

Изисквания за завърка: курсов проект; да нямат пропуснати седмични занятия.

Оценяване: писмен изпит – 50%; курсов проект – 50%.

ELA331 Защита на растенията ■

ECTS кредити: 11	Семестри: 7 и 8	Седмичен хорариум: 2/2 л + 2/2 у + П9
		Общ хорариум: 56 л + 56 у + П9

Статут на дисциплината: задължителна.

Форма за проверка на знанията: изпит.

Методично ръководство: катедра „Патология на растенията и химия“ – ФЕЛА, ЛТУ, ет. III, ст. 323, тел: 91 907 в. 472.

Учебна лаборатория: зала 321.

Преподаватели: доц. д-р Данаил Дойчев – ФЕЛА, ЛТУ, ст. 317, тел: 91 907 в. 472.

ас. д-р Стойка Русева – ФЕЛА, ЛТУ, ст. 317, тел: 91 907 в. 472.

Цел и задачи: Предлаганият лекционен курс запознава студентите с комплекса от абиотични, антропогенни и биотични фактори, които оказват вредно въздействие върху парковите растения, както и със съвременните методи и средства за тяхната защита. Той е структуриран в два модула. В първия се разглеждат общотеоретични въпроси, свързани със сложната динамика на фитопатологичните процеси в условията на селищна среда. Изучават се подробно икономически значими фитопатогени (вирусни, фитоплазмени, бактериални нематодни и гъбни), симптоматиката на причиняваните от тях болести, разпространението и биологичните им особености, както и методите за диагностициране и прогнозиране на развитието им.

Материалът от втория модул запознава студентите с причинителите на повреди по растенията от безгръбначни животни – основно насекоми, акари и гризачи. Разглеждат се морфологията и биоестологията на по-често срещаните вредители, видът и размерът на нанасяните щети, методите за прогнозиране на каламитетната им поява и възможностите за контрол.

Така структурираният материал дава необходимите знания за фитопатологичните проблеми в паркова среда и умения за: извършване на фитосанитарно обследване; диагностициране на причинители на болести и повреди по растенията и разработване и прилагане на подходяща стратегия за ограничаване на патологичните процеси.

Изучаването на дисциплината приключва с полагането на изпит, в чиято оценка определена тежест имат тестове, провеждани през семестъра, колоквиуми и курсов проект.

Методи на обучение: лекции, лабораторни упражнения, учебна практика.

Изисквания за завърка: да нямат пропуснати седмични занятия.

Оценяване: тестове – 20%; практически изпити – 20%; писмен изпит по специална фитопатология – 30% и ентомология – 30%.

ELA235 Паркове със специално предназначение ■

ECTS кредити: 5,5	Семестър: 8	Седмичен хорариум: 2 л + 2 у + кп
		Общ хорариум: 56 л + 70 у + кп

Статут на дисциплината: задължителна.

Форма за проверка на знанията: изпит.

Методично ръководство: катедра „Ландшафтна архитектура“, ЛТУ, ет. IV, ст. 406, тел: 91 907 в. 396.

Учебна лаборатория: зала 439, зала 440.

Преподавател: гл. ас. д-р Владимир Томов – ФЕЛА, ЛТУ, ст. 424, тел: 91 907 в. 395.

Цел и задачи: Дисциплината дава необходимите основни научни познания по въпросите от историята, съвременното състояние и спецификата на проектиране и изграждане на парковете със специално предназначение. Студентите усвояват основните принципи и технически изисквания, които попадат в професионалните компетенции на ландшафтния архитект и касаят спецификата на проектиране, изграждане и поддържане на такива паркове.

Съдържание: Дисциплината е профилираща за студентите от специалност „Ландшафтна архитектура“. Тя спада към групата на дисциплините за специализирана подготовка. Нейна цел е осигуряване на познания за ботническите, зоологическите, гробищните, атракционните, спортните, както и за останалите паркове със специално предназначение, които изпълняват определена специфична водеща функция и заедно с нея обезпечават възможности за широк спектър от рекреационни дейности.

Лекционният курс дава на студентите теоретични познания за основните принципи за композицията на алейната мрежа и растителността, и изискванията за изграждането на тези обекти.

Особено внимание се обръща на всички нормативни разпоредби, касаещи парковете със специално предназначение.

При изучаване на курса са необходими познания по фундаменталните дисциплини, като: „Ботаника“, „Декоративна дендрология“, „Генетика и селекция на декоративните растения“, „Паркова фауна“, „Геодезия с вертикално планиране“, „Механизация в озеленяването и охрана на труда“ и др.

Курсов проект: По време на упражненията през VIII семестър студентите разработват паркоустройствен проект за конкретен парк със специално предназначение (М 1:500), както и отделни технически чертежи за някои характерни части от този парк.

Методи на обучение: лекции, лабораторни упражнения.

Изисквания за завърка: курсов проект; да нямат пропуснати седмични занятия.

Оценяване: курсов проект – 15%; писмен изпит – 85%.

ЕЛА233 Паркоустройство на гори и лесопаркове ■

ECTS кредити: 11,5	Семестри: 8 и 9	Седмичен хорариум: 2/2 л + 2/3 у + кп + П10
		Общ хорариум: 56 л + 70 у + кп + П10

Статут на дисциплината: задължителна.

Форма за проверка на знанията: изпит.

Методично ръководство: катедра „Ландшафтна архитектура“, ЛТУ, ет. IV, ст. 406, тел: 91 907 в. 396.

Учебна лаборатория: зала 439, зала 440.

Преподавател: гл. ас. д-р Мария Гуркова – ФЕЛА, ЛТУ, ст. 425, тел: 91 907 в. 468.

Цел и задачи: Дисциплината е профилираща за студентите от специалност „Ландшафтна архитектура“. Тя спада към групата на дисциплините за специализирана подготовка. Нейна цел е осигуряване на познания за природните (естествените) и изкуствените компоненти на горските ландшафти. Лекционният курс дава на студентите основните теоретични познания за съставните части на гората, за взаимодействието между гората и факторите на средата, за лесовъдските признаци на насажденията и т.н. Особено внимание се обръща на методите за формиране на лесопарковите пространства и пейзажи, методите за реконструкция на съществуващите малощенни и деградирани насаждения, както и на ландшафтната таксация, като подход при предварителните проучвания на терена, тъй като тя дава много по-подробна характеристика на горските ландшафти отколкото горската таксация, която описва предимно дървесния запас и изчислява прираста на насажденията. Въз основа на ландшафтната таксация ландшафтният проект предвижда реализирането на дейности за подобряване на рекреационните условия в горска среда, както и за повишаване на екологичната устойчивост на горите.

Съдържание: Дисциплината е структурирана в три раздела – „Основни познания за гората“, „Лесовъдски дейности в горите“ и „Устройство на лесопаркове и други обекти за отдых в горска среда“. В първия се изучава природата на гората, за която материя в лесовъдната наука най-често се използват наименованията „Биология на гората“, „Екология на гората“ или „Лесознание“. Във втория се засяга проблематиката, свързана с лесовъдските методи и техники за управление на горите и стопанско въздействие (отглеждане, възобновяване и ползване) с цел непрекъснато осигуряване на техните функции. В третия раздел са застъпени всички аспекти на проектирането и изграждането и поддържането на обекти за отдых в горска среда.

При изучаване на курса са необходими познания по фундаменталните дисциплини, като: „Декоративна дендрология“, „Физиология на растенията“, „Почвознание с основи на торенето“, „Метеорология“, „Генетика и селекция на декоративните растения“, „Геодезия с вертикално планиране“, „Механизация в озеленяването и охрана на труда“ и др.

Курсови проекти: По време на упражненията през VIII семестър студентите разработват паркоустройствен проект за конкретна горска територия (М 1:2000). През IX семестър се разработват паркоустройствени проекти за околното пространство на сграда, ситуирана в горска среда (М 1:250), кът за краткотраен отдых (М 1:500) и детайл на архитектурен елемент, разположени в горска среда.

Методи на обучение: лекции, лабораторни упражнения, учебна практика.

Изисквания за завърка: курсов проект; да нямат пропуснати седмични занятия.

Оценяване: Метод на оценяване: курсов проект – 15%; писмен изпит – 85%, в т.ч.:

- „Основни познания за гората“ – 20%,
- „Лесовъдски дейности в горите“ – 30%,
- „Устройство на лесопаркове и други обекти за отдых в горска среда“ – 35%.

ELA229 Устройство на ландшафта ■

ECTS кредити: 11,5	Семестри: 8 и 9	Седмичен хорариум: 2/2 л + 2/3 у + кп + П10
		Общ хорариум: 56 л + 70 у + кп + П10

Статут на дисциплината: задължителна.

Форма за проверка на знанията: изпит.

Методично ръководство: катедра „Ландшафтна архитектура“, ЛТУ, ет. IV, ст. 406, тел: 91 907 в. 396.

Учебна лаборатория: зала 439, зала 440.

Преподавател: доц. д-р Веселин **Шахънов** – ФЕЛА, ЛТУ, ст. 424, тел: 91 907 в. 395.

Цел и задачи: Основна цел на дисциплината е да запознае студентите с основните принципи, нормативна база и изисквания при разработване на стратегии и ландшафтноустройствени планове в областта на ландшафтното планиране и устройство на различните видове ландшафти в зависимост от функционалното им предназначение. Изучават се теоретични постановки, които въвеждат в материята на ландшафтното планиране и проектиране на териториите. Студентите усвояват знания за видове ландшафти и придобиват умения за методите и техниките при изготвяне на различни проектни разработки.

Съдържание: Материалът по дисциплината условно е обособен в четири отделни раздела:

- В първи раздел се изяснява сегашното състояние на ландшафтното планиране у нас и насоките за неговото развитие, както и съдържанието и специфичните особености на ландшафтноустройственото планиране и връзката му с другите планирания на териториите.
- Втори раздел обхваща теорията, свързана с устройството на различните видове ландшафти, обособени по териториални и функционални признаци, както и по степен на антропогенно изменение на ландшафта.
- Трети раздел третира проблемите, свързани с устройство на ландшафта като среда за отдих и туризъм.

Четвърти раздел включва методите на ландшафтно планиране и разработване на ландшафтноустройствени планове.

Методи на обучение: лекции, лабораторни упражнения, учебна практика.

Изисквания за завърка: курсов проект; да нямат пропуснати седмични занятия.

Оценяване: изпит с тестове – 50%, курсов проект – 50%.

ABM128 Икономика и управление на ландшафтната архитектура ■

ECTS кредити: 10,5	Семестри: 8 и 9	Седмичен хорариум: 2/2 л + 2/2 у + кр + кп
		Общ хорариум: 56 л + 56 у + кр + кп

Статут на дисциплината: задължителна.

Форма за проверка на знанията: изпит.

Методично ръководство: катедра „Лесоустройство и управление“ – ФГС, ЛТУ, ет. III, ст. 306, тел. 91 907 в. 381.

Учебна лаборатория: зала 410, 439, 440.

Преподавател: доц. д-р Елена **Драгозова** – ФГС, ЛТУ, ст. 430, тел: 91 907 в. 288.

Цел и задачи: Дисциплината се отнася към групата на задължителните профилиращи учебни дисциплини. Тя се състои от два модула: (А) Първа част, свързана с икономиката и управлението на ландшафтно архитектурната дейност в системата на териториалното устройство и строителството и (Б) Втора част, свързана с управление на инвестиционния процес в ландшафтната архитектура. Задачи: Да даде основни теоретични познания, свързани с икономически и управленски категории и практики; Да даде практически познания по управление на ландшафтно архитектурната дейност в рамките на фирмата и публичната администрация; Да даде практически познания по управление на всеки един от етапите на инвестиционния процес; Да изгради компетентност, свързани с управление на проектната документация, съобразно действащите нормативни документи.

Съдържание: Курсът „Икономика и управление на ландшафтната архитектура“ е продължител на многогодишната дисциплина „Икономика, организация и планиране на озеленяването“, като е актуализирана в съответствие с промените в икономическите и управленските аспекти на ландшафтно архитектурните дейности и практики в страната и глобалните тенденции в обучението на специалността „Ландшафтна архитектура“. Съдържа много и различни икономически и управленски насоки, а именно: най-общи концепции за прилагането на ландшафтната архитектура, икономика на дейността с основен фокус върху ценообразуването в ландшафтната архитектура. Управлението на ландшафтно архитектурната дейност представя въпроси на различни нива – бизнес планиране, управление на човешките ресурси, организация и планиране на дейността на общинско ниво, държавните функции с

нормативните документи. Особено значимо място дисциплината отделя на управление на инвестиционния процес с различните етапи – организация на инвестиционните проекти, изграждане и приемане на обектите, поддържане, контрол, здравословни и безопасни условия на труд. Включени са и теми за финансиране на ландшафтно архитектурната дейност и др.

Методи на обучение: лекции, лабораторни упражнения.

Изисквания за завършка: 1 курсова работа , 1 курсов проект; да нямам пропуснати седмични занятия.

Оценяване: тест – 15%; курсова работа –10%; курсов проект-25%, писмен изпит – 50%.

Избираеми учебни дисциплини

FOR605 Механизация в озеленяването и охрана на труда □		
ECTS кредити: 5	Семестър: 4	Седмичен хорариум: 2 л + 2 у
		Общ хорариум: 28 л + 28 у

Статут на дисциплината: избираема.

Форма за проверка на знанията: текуща оценка.

Методично ръководство: катедра „Технологии и механизация в горското стопанство“ – ФГС, ЛТУ, ет. I, ст. 110, тел: 91 907 в. 225.

Учебна лаборатория: УЛК 112.

Преподавател: доц. д-р Константин **Маринов** – ФГС, ЛТУ, ст. 130, тел: 91 907 в. 201.

Цел и задачи: Дисциплината „Механизация в озеленяването и охрана на труда“ има за цел да формира в студентите от специалност „Ландшафтна архитектура“ необходимите теоретични и практически знания за общото устройство, основните характеристики, технологичните възможности и приложението на съвременните машини, механизирани средства и технологии за работа в декоративните разсадници, градините и парковете и да ги запознае с правилата за безопасна работа и охраната на труда в предприятията по озеленяване.

Съдържание: В курса са застъпени две технически дисциплини:

1. Машини и технологии за работа в озеленяването;
2. Правила по охрана на труда и безопасност при работа с машините.

Курсът е структуриран в три раздела – енергетични средства в озеленяването, градинска техника и охрана на труда. В първата част се изучават двигателите и енергетичните средства, използвани в озеленяването, във втората част – машините и средствата за работа в градини, паркове и декоративни разсадници и в третата – правилата за безопасна работа с машини и съоръжения и охрана на труда на работниците и служителите в предприятията по озеленяване.

При изучаване на курса са необходими познания по дисциплини, като: „Техническа механика и строително дело“, „Почвознание с основи на торенето“, „Декоративни разсадници“, „Строителство и поддържане на зелените площи“, „Защита на парковите растения и декоративната растителност“ и др.

Методи на обучение: лекции, лабораторни упражнения.

Изисквания за завършка: курсова работа; да нямам пропуснати седмични занятия.

Оценяване: решаване на тестове и текущо препитване по въпроси на механизацията в озеленяването и охраната на труда, практически колоквиум по градинска техника.

FOR402 Паркова фауна □		
ECTS кредити: 5	Семестър: 4	Седмичен хорариум: 2 л + 2 у
		Общ хорариум: 28 л + 28 у

Статут на дисциплината: избираема.

Форма за проверка на знанията: текуща оценка.

Методично ръководство: катедра „Ловно стопанство“ – ФГС, ЛТУ, ет. I, ст. 114, тел: 91 907 в. 217.

Учебна лаборатория: зала 113.

Преподавател: доц. д-р Стоян **Стоянов** – ФГС, ЛТУ, ст. 319, тел: 91 907 в. 447.

Цел и задачи: Целта на курса по „Паркова фауна“ е да запознае студентите от специалност „Ландшафтна архитектура“ с основните видове птици и бозайници, които обитават парковите територии. Задачите на курса са студентите да се научат да разпознават основни видове птици и бозайници, които се срещат в парковите територии, предимно в градската среда, да получат познания за съоръжения за подхранване на птиците и бозайниците и подобряване на условията за гнездене на птиците в парковете, да проектират и устройват зоопаркове, зоокътове и зоологически градини, да устройват водоеми в парковите площи. Познанията върху биологичните и екологичните особености на птиците и бозайниците,

както и на други видове гръбначни животни дават възможност на специалистите по ландшафтна архитектура при проектирането, изграждането и поддържането на парковите територии да планират мероприятия за опазване, привличане и задържане на тези видове животни.

Съдържание: В този курс студентите получават познания за систематиката, морфологията, биологията и екологията на птиците и бозайниците, които се срещат в парковете. Изяснява се тяхното значение и роля за тези територии. Акцентът пада върху декоративната им стойност, тяхното място в парковите съобщества, значението им като елемент на биологичното разнообразие и познавателната стойност на присъствието им в парковете. Основна част от съдържанието на курса е посветена на подобряване условията за гнездене на птиците, подхранване на птиците и бозайниците през зимата, опазването им от неприятели, привличане и задържане на тези видове в парковите територии. Разгледани са различни варианти и конструкции на гнездилици за птици, хранилки за птици и бозайници и начините и нормативите за разполагането им в градската среда.

Курсът дава също познания по изискванията при изграждането и устройването на зоологически градини зоопаркове и зоокътове. Разглеждат се различните подходи при разположението на животните в тях, както и осигуряването на подходящо жизнено пространство и среда за живот на всеки вид. Включени са също теми по биология на рибите, стопанисване на парковите водоеми и подбор на подходящи видове риби в тях.

Методи на обучение: лекции, лабораторни упражнения.

Изисквания за завършка: успешно представяне на тестовете през семестъра

Оценяване: Текуща оценка, която се формира от практически изпит – 30%; писмен тест върху биологията на птиците – 30%; писмен тест върху биологията на бозайниците, подобряване условията за гнездене на птиците, подхранване на птиците и бозайниците през зимата, опазването им от неприятели, устройство на зоопаркове, зоологически градини и зоокътове – 40 %.

FOR604 Строително дело □

ECTS кредити: 5	Семестър: 5	Седмичен хорариум: 2 л + 2 у
		Общ хорариум: 56 л + 70 у

Статут на дисциплината: избираема

Форма за проверка на знанията: текуща оценка.

Методично ръководство: катедра „Технологии и механизация в горското стопанство“ – ФГС, ЛТУ, ет. I, ст. 110, тел: 91 907 в. 225.

Преподаватели: доц. д-р Офелия Лазова-Велинова – ФГС, ЛТУ, ст. 134, тел: 91 907 в. 207.

гл. ас. д-р Георги Ангелов – ФГС, ЛТУ, ст. 130, тел: 91 907 в. 202.

Цел и задачи: Дисциплината е специализиран интегрален курс, включващ раздели „Техническа механика“ и „Строително дело“. Курсът е предназначен да запознае бъдещите магистри, специалност „Ландшафтна архитектура“ с основни въпроси от механиката, която е фундамент на всички инженерни науки, както и с конкретни въпроси от областта на строителните конструкции и строителната дейност. Знанията, получени в курса, ще бъдат полезни на бъдещите специалисти при някои строителни дейности, с които ще се срещат в своята практика, както и при изучаването на други технически дисциплини, имащи пряко отношение към професионалната им подготовка.

Съдържание: Курсът запознава студентите от специалност „Ландшафтна архитектура“ с основни математически методи и съдържа основни понятия от линейната алгебра (матрици, детерминанти и системи линейни уравнения), аналитичната геометрия (прави и криви от втора степен в равнината, прави и равнини в пространството и повърхнини от втора степен) и математическия анализ на една променлива (функции, граници, производни и изследване на функции).

Методи на обучение: лекции, лабораторни упражнения.

Изисквания за завършка: курсова работа; да нямат пропуснати седмични занятия.

Оценяване: текуща оценка – тест 40% и задача – 40%; курсова работа – 10%; текущ контрол (решаване на задачи) – 10%.

ELA220 Формообразуване и цветознание □

ECTS кредити: 5	Семестър: 5	Седмичен хорариум: 1 л + 3 у
		Общ хорариум: 14 л + 42 у

Статут на дисциплината: избираема

Форма за проверка на знанията: текуща оценка

Методично ръководство: катедра „Ландшафтна архитектура“, ЛТУ, ет. IV, ст. 406, тел: 91 907 в. 396.

Учебна лаборатория: зала 405, зала 407.

Преподавател: гл. ас. д-р Константин **Марков** – ФЕЛА, ЛТУ, ст. 419, тел: 91 907 в. 390.

Цел и задачи: Да подпомага проектантската дейност на студентите, формирайки критерии за оценка на успешно композиционно решение, базирано на задълбочен анализ на определящите го предпоставки и фактори. Подробно са засегнати ролята на цвета и стилизацията на формата при изграждане и промяна на дадена композиция.

Задачите на курса са логично следствие от неговата цел – в практическата си работа студентите измислят свои собствени композиционни решения на точно определено зададено условие, с помощта на принципите и закономерностите, преподадени по време на лекциите. Друга задача на „Формообразуване и цветознание“ е да надгражда на базата на знания и умения, вече придобити на лекциите и упражненията по „Графична композиция“. Тези познания и умения са резултат от запознаването със стилознанието в изкуството от древността до наши дни.

Съдържание: Дисциплината дава необходимите познания по въпросите, свързани с формообразуването и цветознанието и логичната им връзка в областта на композицията. Тя е структурирана в три раздела – „Формообразуване“, „Цветознание“ и „Теория на композицията“. В първия раздел се анализират принципите на формообразуването, чрез линия и повърхнина, разглеждат се видовете симетрия (като част от конструирането на композиция), принципите на структурната комбинаторика, паркетрането, теорията на орнамента и промените на формата като следствие от линейната перспектива. Засегнати са също проблемите на стилизацията на формите и влиянието им върху дадено композиционно решение.

По отношение на формообразуването са анализирани въпросите, свързани с:

1. Конструиране на равнинни форми посредством прави и криви линии.
2. Конструиране на пространствени, триизмерни форми посредством прави и криви повърхнини.
3. Линия и пространство – линейна перспектива.
4. Паркетране в равнината.
5. Конструиране на форми чрез методите на структурната комбинаторика.
6. Стил и стилиране на формите.
7. Композиционни принципи, на които се базира структурата на орнамента. Вторият раздел разглежда появата и историческото развитие на цветознанието, като следствие от разлагането на светлината. Направен е обзор, посредством трудовете на Исак Нютон, Йохан Гьоте, Филип Ото Рунге, Хелмхолц, Максвел, Йоханес Итен. Тук са засегнати субтрактивното и адитивното смесване на цветовете, дефинирани са основни понятия в сферата на цветознанието, видовете цветови контрасти и взаимодействия (гами):
 1. Поява и историческо развитие на цветознанието – развитие на научната мисъл по отношение на светлинното разлагане – Нютон, Гьоте, Рунге, Хелмхолц, Максвел, Итен.
 2. Смесване на цветовете (субтрактивно и адитивно).
 3. Основни понятия: цветови кръг, цветен тон, хроматичност, ахроматичност, яркост, наситеност, светлота, видове цветови контрасти, видове цветови взаимодействия.
 4. Запознаване с различните видове цветови взаимодействия (гами) – Ахроматична, Монохромна, Основна, Вторична, Близко родствена, Далечно родствена. Контрастна, Доминантна, Комбинирана (комбинация от два или три от горепосочените видове).
 5. Психо-физиологично въздействие на цветовете – влияние на определени цветове върху човешката психиката по точно определен начин.
 6. Цвят и пространство – цвят и равнина, цвят и форма, обем и пространствена позиция на формите – тонална (цветова) перспектива.

Третият раздел е посветен на теорията на композицията, като логична „среща“ на формата с цвета. В този раздел е дефинирано понятието композиция, анализирани основните ѝ типове и проблеми – ритъм и ритмичност, аритмичност, акцент композиционен център, баланс и дисбаланс, компактност и липса на компактност. Този раздел е посветен на конструиране на равнинна и пространствена композиция, симетрична и асиметрична композиция, композиция от смесен тип (с превес на симетрията или асиметрията), изпълнени по определени задания. Проблемите на композицията са представени още посредством двата основни типа композиция съобразно броя на елементите (опростена, сложна) и броя на композиционните посоки (еднопосочна, многопосочна), в рамките на конкретни задачи.

Методи на обучение: лекции, лабораторни упражнения.

Изисквания за завърка: курсова работа; да нямат пропуснати седмични занятия.

Оценяване: практическа част – 60%; теоретична подготовка за тестове и текущи препитвания по Раздел I, Раздел II и Раздел III – общо 40%.

ELA208 Подобряване и клониране на декоративните растения □

ECTS кредити: 5	Семестър: 5	Седмичен хорариум: 2 л + 2 у
		Общ хорариум: 28 л + 28 у

Статут на дисциплината: избираема.

Форма за проверка на знанията: текуща оценка.

Методично ръководство: катедра „Ландшафтна архитектура“, ЛТУ, ет. IV, ст. 406, тел: 91 907 в. 396.

Учебна лаборатория: зала 214.

Преподавател: лекции: проф. д.н. Иван Илиев

упражнения: гл. ас. д-р Владимир Томов, гл. ас. д-р Десислава Данчева

Цел и задачи: Да запознае студентите с иновативни методи за подобряване и размножаване на съществуващите декоративни сортове растения, както и за създаването на нови такива. Да подготви студентите, избрали дисциплината, за работа във фирми и институции занимаващи се с производство, внос, дистрибуция и контрол на качеството на фиданки и посадъчен материал от декоративни растителни видове.

Съдържание: Предимства на микроклоналното размножаване на растенията в лабораторни условия. Приложение за целите на ландшафтната архитектура.

Микроклоналното размножаване като метод за бързо производство на унифициран, висококачествен посадъчен материал от ценни и декоративни сортове. Фази и методи при осъществяването му.

Създаване на нови сортове чрез соматична хибридизация на клетъчно ниво.

Присаждане на декоративни сортове в лабораторни условия. Предимства спрямо стандартното хетеро-вегетативно размножаване. Трудности при осъществяването му.

Преодоляване на дълбокия семенен покой, чрез различни техники, в условия ин витро.

Обезвиряване на растенията чрез култивиране на връхни меристеми.

Етиолирането на летораслите като метод за предизвикване на ризогенезис при видове със слаба или нулева способност за автовегетативно размножаване.

Генетичен анализ на клетъчно ниво, ДНК анализ при растенията – приложенея.

Генетичен анализ на клетъчно ниво и приложението му за разграничаване на вече съществуващи и намиране на нови сортове чрез обвързване на фенотипните с генотипните различия.

Методи на обучение: лекции, лабораторни упражнения, презентации.

Изисквания за завърка: да нямат пропуснати седмични занятия.

Оценяване: Крайната оценка по дисциплината се оформя на основата на изпит. Основната тежест при формирането на оценката се пада на:

- Писмен изпит – 60 %
- Практическа част – 40 %

ELA140 Рекултивация на нарушени терени □

ECTS кредити: 5	Семестър: 6	Седмичен хорариум: 2 л + 2 у
		Общ хорариум: 28 л + 28 у

Статут на дисциплината: избираема.

Форма за проверка на знанията: текуща оценка.

Методично ръководство: катедра „Екология, опазване и възстановяване на околната среда“ – ФЕЛА, ЛТУ, ет. II, ст. 205, тел: 91 907 в. 363.

Учебна лаборатория: УЛК 203.

Преподавател: доц. д-р Петър Петров – ФЕЛА, ЛТУ, ст. 232, тел: 91 907 в. 361.

Цел и задачи: В курса се разглеждат промените и нарушенията върху ландшафта, геоложката основа, почвите и други компоненти и фактори на средата, следствие от различни промишлени дейности – минно-добивни дейности, строителство, депониране на отпадъци и т.н.

Съдържание: Дисциплината включва разглеждане на съвременни технически, химически, мелиоративни и биологически мероприятия за възстановяване на нарушените терени и устойчивото им връщане в стопански оборот за целите на рекреацията, земеделието или горското стопанство. Студентите се запознават и с практическите методи за възстановяване на засолен, заблатени и нарушени от нефтени разливи почви. Активното партньорство от страна на бизнеса дава възможно най-добрата среда за провеждане на практическо обучение по време на предвидената учебна практика по дисциплината. Студентите получават необходимите познания за значението на рекултивацията за подобряване на околната среда и възможностите им за възстановяване на ерозирани и увредени почви и терени. Основно внимание е отделено на технологията на залесяване с основните ѝ звена – избор на видове за

залесяване, почвоподготовка, методи на залесяване и грижи за създадените култури. Наред с принципните технологични въпроси се акцентира на специфичните особености при създаване на горски култури на увредени терени, в резултат на различни природни и антропогенни въздействия.

Упражненията включват технически, химически и изчислителни методи, използвани в рекултивацията и за изготвяне на проект за рекултивация.

Методи на обучение: лекции, лабораторни упражнения.

Изисквания за завърка: курсова работа; да нямат пропуснати седмични занятия.

Оценяване: Всеки студент изготвя курсова работа, която защитава.

ELA232 Екология на ландшафта □

ECTS кредити: 5	Семестър: 8	Седмичен хорариум: 2 л + 1 у + кр
		Общ хорариум: 28 л + 14 у + кр

Статут на дисциплината: избираема

Форма за проверка на знанията: текуща оценка

Методично ръководство: катедра „Ландшафтна архитектура“, ЛТУ, ет. IV, ст. 406, тел: 91 907 в. 396.

Учебна лаборатория: зала 405, зала 407.

Преподавател: доц. д-р Диана Малинова – ФЕЛА, ЛТУ, ст. 423, тел: 91 907 в. 397.

Цел и задачи: Дисциплината „Екология на ландшафта“ запознава студентите със функциите и динамиката на различните по ранг екосистеми (локални, зонални и глобални). През време на курса на обучение се разглеждат взаимоотношенията между пространствените структури на тези екосистеми и се разработват техните балансови модели.

Съдържание: Дисциплината „Екология на ландшафта“ е структурирана в четири раздела – Основи на ландшафтознанието, Компоненти на ландшафта, Класификации на ландшафтите и Приложни аспекти в ландшафтознанието. В първия се изясняват основни понятия, свързани с ландшафта. Във втория се изучават компонентите на ландшафта. В третия – методите и принципите за класифициране на ландшафтите. В четвъртия раздел се изучават методът на ландшафтно-екологично планиране, както и методи за оценка на рекреационен потенциал на различни ландшафти.

Методи на обучение: лекции, лабораторни упражнения.

Изисквания за завърка: курсова работа; да нямат пропуснати седмични занятия.

Оценяване: курсова работа – 20%; тестове – 80%.

ELA202 Дизайн в зелените площи □

ECTS кредити: 5	Семестър: 8	Седмичен хорариум: 1 л + 2 у + кп
		Общ хорариум: 14 л + 28 у + кп

Статут на дисциплината: избираема

Форма за проверка на знанията: текуща оценка

Методично ръководство: катедра „Ландшафтна архитектура“, ЛТУ, ет. IV, ст. 406, тел: 91 907 в. 396.

Учебна лаборатория: зала 405, зала 407.

Преподавател: гл. ас. д-р Константин Марков – ФЕЛА, ЛТУ, ст. 419, тел: 91 907 в. 390.

Цел и задачи: Дисциплината е структурирана в три раздела. Първият от тях се отнася до основните понятия, принципи и закономерности на композицията в областта на дизайна.

С оглед на първата задача на курса, съдържанието на лекциите е ориентирано към спецификата, формата, материала и функцията на промишлените изделия, предназначени за зелените площи. Поради местонахожданията си в открита пространствена среда и големите си размери, много продукти на дизайна притежават качествата на самостоятелни архитектурни или скулптурни обекти. Този факт определя връзката на лекционния материал с проблемите на архитектурното проектиране. Студентите се запознават с основни понятия – форма, пластика, тектоника, обемно-пространствена структура, цялост на формата, съподчиненост на елементите, композиционно равновесие, динамичност и статичност, единство на характера на формите. Други важни понятия са пропорциониране, мащаб и мащабност, ритъм, метрическо повторение, стил и мода в съвременния дизайн.

Съдържание: С оглед формулираните по-горе задачи на дисциплината „Дизайн в зелените площи“ е вторият раздел, който касае практическата работа на студентите от специалност „Ландшафтна архитектура“, базирана на принципите и закономерностите, изучавани в първия раздел. Спецификата му се характеризира с надграждане върху придобити познания и умения на базата на специфични задачи.

Третият раздел е пряко обвързан с втората цел на дисциплината „Дизайн в зелените площи“. Този раздел запознава студентите с възникването и историческото развитие на стиловете в областта на дизайна от втората половина на XIX век до наши дни. Този раздел включва:

1. Дизайнът през втората половина на XIX век и навечерието на XX век – движението „Изкуства и занаяти“, Японизъм, Сецесион, Боз ар, Стил на мисията.
 2. Дизайнът през първата половина на XX век – Веркбунд, Футуризм, Чешки архитектурен кубизъм, Вортицизъм, Дадаизъм, Де Стийл, Баухаус, Конструктивизъм и ВХУТЕМАС, Сюрреализъм, Рационализъм, Стил на оптекаемите форми, Интернационален стил, Биоморфизъм, Органичен дизайн, Съвременен стил.
 3. Дизайнът през втората половина на XX век и началото на XXI век – Интернационален стил, Съвременен стил, Попарт, Швейцарска школа, Космически стил, Опарт, Минимализъм, Антидизайн, Хайтек, Постиндустриализъм, Постмодернизъм, Калифорнийска нова вълна, Мемфис, Деконструктивизъм.
 4. Развитие на възгледа за дизайн от възникването му до наши дни. Исторически закономерности в развитието на формата и тенденции във формообразуването. Сравнение на основни проблеми на дизайна и различните начини на решаване на тези проблеми в рамките на всеки стил от движението „Изкуства и занаяти“ до Постмодернизма.
- С оглед „надграждащата“ специфика на дисциплината „Дизайн в зелените площи“, при изучаване на курса са необходими задълбочени познания по фундаментални дисциплини в областта на ландшафтната архитектура, историята на изкуството и развити проектантски умения.
- Методи на обучение:** лекции, лабораторни упражнения.
- Изисквания за заверка:** курсов проект; да нямат пропуснати седмични занятия.
- Оценяване:** практическа по част Раздел II – общо 50%, от които: курсова работа – 14 %, други задачи – 36%., тестове по Раздел I – 25%, по Раздел III – 25%.

ELA209 Поливни системи в озеленяването □

ECTS кредити: 5	Семестър: 9	Седмичен хорариум: 1 л + 2 у + кп
		Общ хорариум: 14 л + 28 у + кп

Статут на дисциплината: избираема

Форма за проверка на знанията: текуща оценка

Методично ръководство: катедра „Ландшафтна архитектура“, ЛТУ, ет. IV, ст. 406, тел: 91 907 в. 396.

Учебна лаборатория: зала 439, зала 440.

Преподаватели: Нова учебна дисциплина, въведена в учебния план от 2021 г., която ще се преподава от учебната 2025-2026 г.

Цел и задачи: Целта на курса е запознаване на студентите с теоретичните основи на съвременните проблеми на хидромелиоративните дейности в озеленяването, както и формиране на практически умения в областта на проектирането на хидромелиоративни съоръжения и изграждането на водни площи и водни ефекти в зелените площи. Основната задача на курса е студентите да се запознаят с организационни, стопански, хидротехнически и други мероприятия, насочени към осигуряване на оптимални почвено-хидроложки условия за развитието на растенията и към създаване на водни площи и водни ефекти в градините, парковете и зелените пространства в градска среда.

Съдържание: Хидромелиорациите са важна част от озеленителната дейност на дадена площ. Изграждането и поддържането на зелените площи е свързано с използването на определени хидромелиоративни мероприятия и съоръжения. За всичко това ландшафтният архитект трябва да има съответната подготовка и да притежава необходимите познания и умения. Във връзка с това лекционният курс дава основни знания и умения за определяне нуждите на растенията от вода и принципите на поливния режим. Студентите се запознават с методите за определяне на напоителни норми, режим на напояване, изграждане на напоителни и отводнителни системи. Внимание се отделя на изграждане на водни площи и водни ефекти в озеленяваните зони. Практическите занятия имат за цел да илюстрират и допълнят лекционния материал с оглед на задълбоченото му усвояване и развитие на навици и умения за извършване на основни анализи, разработки и интерпретации на хидромелиоративни обекти.

Методи на обучение: лекции, лабораторни упражнения.

Изисквания за заверка: курсова работа; да нямат пропуснати седмични занятия.

Оценяване: тест – 60%; протоколи от упражнения – 20% и курсов проект – 20%.

ELA201 Алтернативни форми на отдих и туризъм □

ECTS кредити: 5	Семестър: 9	Седмичен хорариум: 2 л + 2 у + кп
		Общ хорариум: 28 л + 28 у + кп

Статут на дисциплината: избираема

Форма за проверка на знанията: текуща оценка

Методично ръководство: катедра „Ландшафтна архитектура“, ЛТУ, ет. IV, ст. 406, тел: 91 907 в. 396.

Учебна лаборатория: зала 439, зала 440.

Преподавател: доц. д-р Веселин **Шахънов** – ФЕЛА, ЛТУ, ст. 424, тел: 91 907 в. 395.

Цел и задачи: Основна цел на дисциплината е да разшири и задълбочи знанията на студентите в областта на екологично ориентираните форми на отход и туризъм – екотуризъм, културен отход и туризъм, аграрен (селски) отход и туризъм и др.

Съдържание: Съдържанието на лекционния материал е съобразено с другите дисциплини, свързани с териториално-устройственото и ландшафтно-устройственото планиране, опазването на околната среда и устойчивото развитие на природните и антропогенните компоненти на ландшафта. Разглеждат се различните специализирани форми на отход и туризъм, както и стъпките при разработване на инвестиционни проекти за туристически маршрути.

Чрез практическите занятия се допълва лекционният материал, развиват се навици и умения в студентите за извършване на анализи, оценки и предложения за проектиране на туристически маршрути, екотътеки и съоръжения на рекреационната инфраструктура.

Методи на обучение: лекции, лабораторни упражнения.

Изисквания за завърка: курсова работа; да нямат пропуснати седмични занятия.

Оценяване: тест – 50%, курсов проект – 50%.

ЕЛА224 Композиции с цветя □

ECTS кредити: 5	Семестър: 9	Седмичен хорариум: 1 л + 2 у + кп
		Общ хорариум: 14 л + 28 у + кп

Статут на дисциплината: избираема

Форма за проверка на знанията: текуща оценка

Методично ръководство: катедра „Ландшафтна архитектура“, ЛТУ, ет. IV, ст. 406, тел: 91 907 в. 396.

Учебна лаборатория: зала 408.

Преподаватели: доц. д-р Златка **Кабатлийска** – ФЕЛА, ЛТУ, ст. 420, тел: 91 907 в. 391.

гл. ас. д-р Мариела **Маринова** – ФЕЛА, ЛТУ, ст. 423, тел: 91 907 в. 397.

Цел и задачи: Основната цел на курса на обучение е да даде теоретични познания на студентите за приложението на цветята в парковите територии (градски и крайградски); за типовете композиции с цветя; практически умения за проектиране и представяне на цветни композиции.

Съдържание: Теоретичната подготовка осигурява знания за историята и класификацията на цветните композиции, особеностите в развитието на цветята по отношение на продължителност на живот и декоративен ефект, принципи и правила за проектиране на цветни композиции съобразно мястото им в цялостната планировка на парковата територия и подбор на видове по морфологични, еколого-биологични и естетически признаци. Разглежда се приложението на цветята във вертикални градини и в съвременната флористика. Практическите занимания включват проектиране на девет вида композиции с цветя при конкретни условия и параметри.

При изучаване на курса са необходими познания по фундаментални дисциплини като: „Цветарство“, „Теория на парковото изкуство“ и др.

Методи на обучение: лекции, лабораторни упражнения.

Изисквания за завърка: курсов проект; да нямат пропуснати седмични занятия.

Оценяване: курсов проект – 70%; клаузура – 30%.

Факултативни учебни дисциплини

АВМ321 Компютърна графика

ECTS кредити: 5	Семестър: 2	Седмичен хорариум: 1 л + 3 у + кп
		Общ хорариум: 14 л + 42 у + кп

Статут на дисциплината: факултативна

Форма за проверка на знанията: текуща оценка

Методично ръководство: катедра „Математика, физика и информатика“ – ФГП, ЛТУ, ет. I, ст. 126, тел: 91 907 в. 340.

Учебна лаборатория: УЛК – компютърен център

Преподаватели: гл. ас. д-р Аделина **Иванова** – ФГП, ЛТУ, ст. 126, тел: 91 907 в. 340.

Цел и задачи: Курсът има за цел да запознае студентите с основните принципи на работа на съвременните системи за автоматизирано проектиране (CAD), растерна и векторна графика, като даде трайни знания по отношение на тяхното ползване, изгради необходимите практически умения и навици от високо ниво по отношение на работата с тях, както и да илюстрира съвременните тенденции и същес-

твуващите добри практики в областта на създаване, обработка, анализ и обмен на информация, посредством методите и средствата на компютърната графика.

Съдържание: Разглеждат се най-разпространените и най-често използвани в практиката съвременни програмни продукти, начините за разширяване на техния обхват със специализирани модули, както и стандартите в областта на обработката и обмена на цифрова, текстова, графична и друга информация за нуждите на създаването на висококачествени проекти в областта на ландшафтната архитектура и съпътстващата тяхното създаване техническа документация и визуализация. Изясняват се основните особености на съвременните CAD системи в областта на: ускоряване и автоматизиране на процесите на създаване на частични и крайни решения; техниките за създаване и редактиране на двумерни и тримерни примитиви; средствата за визуализация и получаване на реалистични изображения; пред- и постпроцесорната обработка на електронните документи; услугите, свързани с преноса на информация, спомагащи за успешната съвместна работа както в рамките на локалната мрежа, така и през Интернет. Целта на лабораторните упражнения е студентите да затвърдят теоретическите знания, получени по време на лекциите и от използваната литература, да придобият навики за решаване на практически задачи в областта на двумерното и тримерното проектиране на цифрови модели, тяхното документирание и визуализиране.

За да бъдат постигнати по-добри резултати при усвояване на материала се използват възможностите на мултимедийното преподаване, използването на специално създадени за курса видео обучителни материали и подходящо подбрани примери от практиката.

Методи на обучение: лекции, лабораторни упражнения.

Изисквания за завърка: да нямат пропуснати седмични занятия.

Оценяване: курсов проект – 60%; курсови задачи – 20%; работа през семестъра – 20%.

WW1506 Дескриптивна геометрия

ECTS кредити: 5	Семестър: 3	Седмичен хорариум: 1 л + 2 у + кр
		Общ хорариум: 14 л + 28 у + кр

Статут на дисциплината: факултативна

Форма за проверка на знанията: текуща оценка

Методично ръководство: катедра „Математика, физика и информатика“ – ФГП, ЛТУ, ет. III, ст. 302, тел: 91 907 в. 383.

Учебна лаборатория: зала 305, зала 315.

Преподаватели: доц. д-р Велика Драгиева – ФГП, ЛТУ, ст. 324, тел: 91 907 в. 367.

гл. ас. д-р Мартин Станев – ФГП, ЛТУ, ст. 327, тел: 91 907 в. 372.

Цел и задачи: Курсът цели да запознае бъдещите ландшафтни архитекти с основните методи за проектиране на пространствени обекти в равнината. Тези въпроси са необходима база за голяма част от специализиращите дисциплини. Освен практическото ѝ значение като математическа наука, дескриптивната геометрия допринася за развитие на логическото мислене, пространственото въображение и геометричната интуиция на бъдещите ландшафтни архитекти.

Съдържание: Разглеждат се основните методи на проектиране на пространствени обекти върху равнината. По-пълно е разгледан Монжовият проекционен метод. В разделите за Котирана проекция и Аксонометрия са включени най-съществените въпроси, необходими за приложението на тези методи.

Методи на обучение: лекции, лабораторни упражнения.

Изисквания за завърка: да нямат пропуснати седмични занятия.

Оценяване: курсова работа – 20%, решаване на задачи – 40%, писмен тест – 40%.

ELA211 Моделиране и триизмерно визуализиране □

ECTS кредити: 5	Семестър: 3	Седмичен хорариум: 0 л + 3 у
		Общ хорариум: 0 л + 42 у

Статут на дисциплината: факултативна

Форма за проверка на знанията: текуща оценка

Методично ръководство: катедра „Ландшафтна архитектура“, ЛТУ, ет. IV, ст. 406, тел: 91 907 в. 396.

Учебна лаборатория: зала 439, зала 440.

Преподавател: гл. ас. д-р Мария Стойчева – ФЕЛА, ЛТУ, ст. 422, тел: 91 907 в. 393.

Цел и задачи: Основната цел на дисциплината „Моделиране и триизмерно визуализиране“ е да развие у студентите пространствено мислене, посредством направата на триизмерни композиции от различни материали – дърво, хартия, картон, корк, пластмаса, плексиглас, метал, стъкло и др.. Директното три-

измерно представяне на композициите в материал максимално улеснява и подпомага процеса на композиционно изграждане.

Съдържание: Този метод на директна работа освобождава студентите от различни условности, породени от липсата на умения в областта на рисуването, перспективата, непознаването на специализиран софтуер за проектиране и т.н. В този смисъл, студентите могат сравнително бързо и лесно да реализират разнообразни варианти на една и същи композиционен замисъл или да представят композиционни идеи с различна степен на сложност. Директната работа с третото измерение служи за лесно възприемане и разбиране на взаимовръзките между структура и форма, структура и архитектура, форма и материал, както и проблеми като опростяване или усложняване на композицията, наличието или отсъствието на тектоника в нея, наличието или липсата на ритъм и т.н.

Конкретните композиционни задачи, представени по време на упражненията, имат за цел да развият у студентите аналитични умения, с акцент върху пластичното представяне на третото измерение. Подобен подход, представен в упражненията, води до пълното преодоляване на условностите, породени от двуизмерното представяне на дълбочината като измерение.

Предложената дисциплина „Моделиране и триизмерно визуализиране“ е съществено допълнение към дисциплините с проектантско-художествена насоченост. „Моделиране и триизмерно визуализиране“ допълва и улеснява до крайна степен преподаването по дисциплините „Рисуване с паркова перспектива“ и „Графична композиция“, изучавани от студентите по ЛА в първи курс. Дисциплината „Моделиране и триизмерно визуализиране“ е своеобразен „мост“, свързващ двуизмерното с триизмерното проектиране. Получените знания и придобитите умения могат да бъдат последователно надградени и допълвани в по-горните курсове посредством изучаването на проектантските дисциплини „Формообразуване и цветознание“, „Дизайн в зелените площи“ и „Графична композиция“ и да намерят приложение в практическата проектантска работа на студентите по ЛА.

Цели на учебната програма:

1. създаване и развиване на конструктивно, триизмерно мислене, аналитични умения, с акцент върху пластичното представяне на третото измерение;
2. изграждане на триизмерни композиции, създадени съобразно изискванията на точно определени задачи;
3. възприемане и разбиране на взаимовръзките между структура и форма, структура и архитектура, форма и материал;
4. запознаване с проблеми като опростяване или усложняване на композицията, наличието или отсъствието на тектоника в нея, наличието или липсата на ритъм.

Съдържание на курса:

Предложеният курс по дисциплината „Моделиране и триизмерно визуализиране“ обхваща общо 8 теми, изведени в 14 композиционни задачи, различни по специфика, принцип на изграждане и степен на сложност.

Студентите реализират разнообразни триизмерни композиции, научават се да представят композиционни идеи с различна степен на сложност, използвайки взаимовръзките между структура-форма, форма-материал, композиция-тектоничност, композиция-ритъм, композиция-аритмичност.

Методи на обучение: лекции, лабораторни упражнения.

Изисквания за завърка: да нямат пропуснати седмични занятия.

Оценяване: контролна работа – 20%, тест – 80%.

АВМ417+ Чужд език – усъвършенстване □		
ECTS кредити: 5	Семестър: 4	Седмичен хорариум: 0 л + 2 сз
		Общ хорариум: 0 л + 28 сз

Статут на дисциплината: факултативна

Форма за проверка на знанията: текуща оценка

Методично ръководство: катедра „Езиково обучение, физическо възпитание и спорт“ – АФ, ЛТУ, ет. III, ст. 343, тел. 91 907 в. 262.

Учебна лаборатория: зала 216, 312, УЛК 303.

Преподавател: ст. преп. Биляна Овчарова – АФ, ЛТУ, ст. 343, тел: 91 907 в. 262.

Цел и задачи: Цел и задачи на курса:

Целта на дисциплината е доусъвършенстване на езиковите умения след завършване на базовия курс по английски език с професионална насоченост през първите три семестъра от обучението на студентите по ландшафтна архитектура.

Съдържание: Учебното съдържание включва:

1. Превод на специализирани текстове, като преводът следва да демонстрира, че студентите разбират същността на писаното, а не просто думите и структурите и са в състояние да обобщят информацията, което е ключовата част от обучението по английски език.
2. Изготвяне на собствен речник със специализирана лексика на базата на индивидуален специализиран английски и български текст.
3. Изнасяне на устни изказвания и презентации, като студентите следва да демонстрират оценъчно отношение към представяната информация.
4. Граматически преговор и упражнения, които са включени в учебните материали.

Студентите получават комплект с учебни материали – специализирани текстове за превод и граматически упражнения.

Методи на обучение: лекции, семинарни занятия.

Изисквания за завърка: да нямат пропуснати седмични занятия.

Оценяване: Студентите се оценяват текущо и в края на обучението. Оценката е средно аритметична от оценките за срока на обучение. Минималното изискване за крайна положителна оценка е да са положени с положителна оценка всички изпитвания на специализирана лексика и превод на познат и непознат текст.

FOR304 ГИС и дистанционни методи □		
ECTS кредити: 5	Семестър: 5	Седмичен хорариум: 2 л + 2 у + кп
		Общ хорариум: 28 л + 28 у + кп

Статут на дисциплината: факултативна

Форма за проверка на знанията: текуща оценка

Методично ръководство: катедра „Лесоустройство и управление“ – ФГС, ЛТУ, ет. III, ст. 306, тел: 91 907 в. 381.

Учебна лаборатория: зала 306.

Преподаватели: доц. д-р Мария Асенова – ФГС, ЛТУ, ст. 329, тел: 91 907 в. 375.

ас. Милена Данаилова – ФГС, ЛТУ, ст. 329, тел: 91 907 в. 375.

ас. Станимира Стоянова – ФГС, ЛТУ, ст. 330, тел: 91 907 в. 378.

Цел и задачи: Дисциплината дава необходимите основни научни и практически познания по въпросите, свързани с ГИС – концепциите за база данни, видовете данни в ГИС. моделите за структуриране на векторни и растерни данни, картографските проекции и координатните системи, използвани в ГИС. Студентите усвояват знания и умения за създаване на специализирани за областта на ландшафтната архитектура бази данни в среда на ГИС и пространствен анализ и решаване на редица научно-приложни и практически задачи в ландшафтната архитектура чрез анализ на пространствените данни, както и получаване на крайни продукти във вид на тематични карти и нови данни за взаимодействието между природните компоненти на ландшафтите.

Съдържание: Лекциите включват теми за основните компоненти на ГИС (хардуер, софтуер, данни, процедури, персонал и приложения) и свързаните с тях технологии. Разглеждат се концепциите за база данни, видовете данни в ГИС, моделите за структуриране на векторни и растерни данни, картографски проекции и координатни системи, използвани в ГИС. Накратко се разглеждат основите на дистанционните методи за изследване на Земята и тяхната връзка с географските информационни системи. Поставя се ударение върху приложенията на ГИС в областта на ландшафтната архитектура и управлението на данни за териториите. Лекционният курс осигурява общата теоретична основа, а в упражненията се надграждат знания и умения за практическото приложение на софтуерния пакет за ГИС MapInfo Professional. Предвиденият в упражненията проект включва различни начини за въвеждане, обработка и анализ на графични (растерни и векторни) и неграфични (таблични) данни в обща база данни.

При изучаване на курса са необходими познания по дисциплините „Информатика“, „Геодезия“, „Вертикално планиране“, „Дистанционни методи на картографиране“ и др.

Дисциплината е структурирана в четири раздела: Основни методи и технически средства за дистанционно изследване на земната повърхност, Фотограметрия, Дешифриране на аерокосмически изображения и Анализ на някои аспекти на дистанционното изследване на горите.

При изучаване на курса са необходими познания по фундаментални дисциплини, като: „Математика“, „Физика“, „Информационни технологии“, „География“ и др.

Методи на обучение: лекции, лабораторни упражнения.

Изисквания за завърка: да нямат пропуснати седмични занятия.

Оценяване: курсов проект – 40%; писмен тест – 60%.

ELA146 Селищна екология □

ECTS кредити: 5	Семестър: 6	Седмичен хорариум: 2 л + 2 у + кп
		Общ хорариум: 28 л + 28 у + кп

Статут на дисциплината: факултативна

Форма за проверка на знанията: текуща оценка

Методично ръководство: катедра „Екология, опазване и възстановяване на околната среда“ – ФЕЛА, ЛТУ, ет. II, ст. 205, тел: 91 907 в. 363.

Учебна лаборатория: зала УЛК 203.

Преподавател: гл. ас. д-р Елена Цветкова – ФЕЛА, ЛТУ, ст. 232, тел: 91 907 в. 361.

Цел и задачи: Дисциплината дава необходимите основни научни познания и практически умения по въпросите на селищната екология. Програмата е предназначена за спец. „Ландшафтна архитектура“. Специално внимание е отделено на осъвременяване на учебното съдържание, включване на нови теми, запознаване с най-добри налични практики и провеждане на обучение в реална среда.

Съдържание: Теоретичната подготовка дава знания в следните няколко направления:

- Запознаване със селището като екосистема, с акцент върху състоянието и ролята на живите организми. Студентите от спец. „Ландшафтна архитектура“ се запознават с основните екологични понятия, закони и взаимовръзки в природната и в селищната среда.
- Запознаване с основни екологични фактори в селищна среда и техните промени в сравнение с природните условия във връзка с урбанизацията, транспорта и промишлените производства.
- Запознаване с възможностите за намаляване на разпространението и влиянието на замърсяванията от промишлеността, транспорта и целия градски метаболизъм върху населението.
- Запознаване с възможностите за намаляване влиянието на градския метаболизъм върху населението, чрез градската растителност да се ограничи антропогенния натиск (главно от страна на промишленост, транспорт, акустика на средата) върху организмите и в частност върху човека.

Упражненията включват запознаване с методите за изготвяне на екологична характеристика на селищата. Студентите се запознават с различни добри решения на екологични проблеми в градска среда.

Специално внимание е отделено на осъвременяване на учебното съдържание, включване на нови теми, запознаване с най-добри налични практики и провеждане на срещи дискусии с представители на общинска администрация, експерти по ГИС, експерти по европейски проекти, на които се разискват основните проблеми пред устойчивото развитие на селищните екосистеми. Представят се резултати от успешното реализация на проекти в сферата на селищната екология, в т.ч. проекти за наблюдение и оценка на състоянието на средата, за намаляване на замърсяването и възстановяване екологичното състояние на урбанизираните територии, за оценка на шумовото натоварване, за възможностите на интегрираните геопортали на населените места и др.

Методи на обучение: лекции, лабораторни упражнения.

Изисквания за заверка: да нямат пропуснати седмични занятия.

Оценяване: Текущи изпитвания – 60%; курсов проект – 40%.

FOR112 Фитоценология □

ECTS кредити: 5	Семестър: 6	Седмичен хорариум: 2 л + 1 у
		Общ хорариум: 28 л + 14 у

Статут на дисциплината: факултативна

Форма за проверка на знанията: текуща оценка

Методично ръководство: катедра „Дендрология“ – ФГС, ЛТУ, ет. II, ст. 210, тел: 91 907 в. 250.

Учебна лаборатория: зала 510.

Преподаватели: доц. д-р Мариус Димитров – ФГС, ЛТУ, ст. 237, тел: 91 907 в. 233.

доц. д-р Виолета Димитрова – ФГС, ЛТУ, 237, тел: 91 907 в. 233.

Цел и задачи: Курсът цели да запознае студентите със закономерностите във формирането, развитието, разпространението и систематиката на растителните съобщества. Усвояват се умения за разграничаване и диагностика на основни синтаксони в природата. Специално внимание се отделя на методите за фитоценоличните изследвания и фитоиндикацията на горските месторастения и типовете гора.

Съдържание: Познанията по фитоценология са необходими за изучаването на някои други дисциплини, включени в учебния план, като например „Декоративни разсадници“.

Методи на обучение: лекции, лабораторни упражнения.

Изисквания за заверка: да нямат пропуснати седмични занятия.

Оценяване: текуща оценка (защита на протоколи – 50%, контролна работа – 50%).

ELA129 Защитени природни територии в България □

ECTS кредити: 5	Семестър: 7	Седмичен хорариум: 2 л + 2 у
		Общ хорариум: 28 л + 28 у

Статут на дисциплината: факултативна

Форма за проверка на знанията: текуща оценка

Методично ръководство: катедра „Екология, опазване и възстановяване на околната среда“ – ФЕЛА, ЛТУ, ет. II, ст. 205, тел: 91 907 в. 363.

Учебна лаборатория: УЛК 203.

Преподаватели: проф. д-р Дилянка **Безлова** – ФЕЛА, ЛТУ, ст. 229, тел: 91 907 в. 355.

гл. ас. д-р Елена **Цветкова** – ФЕЛА, ЛТУ, ст. 232, тел: 91 907 в. 361.

Цел и задачи: Целта е да се запознаят ландшафтните архитекти с принципите на изграждане, поддръжане, управление на мрежата от защитени територии в България. Дисциплината дава знания за националните природозащитни категории, законодателството в областта на защитените територии, подходите и нормативните изисквания при тяхното управление, ангажиментите на Р България по международни конвенции и програми.

Съдържание: В отделните раздели се разглеждат историческите предпоставки за изграждането на мрежата от защитени територии в България, функциите и значението им. Изучават се статутът и режимите на утвърдените със Закона за защитените територии (1998 г.) национални категории. Отделя се внимание и на международните институции, конвенции и други споразумения в областта на природозащитата и тяхното приложение в България. Разглеждат се принципите и основните нормативни документи за управление на защитените територии.

Методи на обучение: лекции, лабораторни упражнения.

Изисквания за завършка: да нямат пропуснати седмични занятия.

Оценяване: Текуща оценка – 60%; тест – 40%.



Практика със студенти от специалност „Ландшафтна архитектура“, к.к. „Цигов Чарк“, община Батак



Практика със студенти от специалност „Ландшафтна архитектура“, извор „Клептуза“, гр. Велинград

СИСТЕМА ЗА ОЦЕНЯВАНЕ, НАТРУПВАНЕ И ТРАНСФЕР НА КРЕДИТИ (ECTS)

Критерии за оценяване

Оценка в България	ECTS оценка	ECTS описание	Критерии за оценяване
Отличен 6	6.00	Отличен: отлично представяне с незначителни пропуски	Правилни постановки по място, същност и значение на темата. Цялостно, балансирано и добре структурирано представяне на материала. Познаване и способност за прилагане на научните теории. Умело сравняване на основните тези и алтернативи. Излагане на убедителни доказателства както в полза, така и срещу определена теза. Висока степен на критично мислене. Умения за интегриране на теория-информация-практика. Ясно изразено становище по въпросите. Прецизна терминологична и езикова грамотност. Стегнат академичен стил.
	A		
5.50	5.75	Много добър: много добро представяне, с познания над средното ниво и минимални грешки	Вярно и правилно структурирана се представя по-голямата част от информацията. Познание и способност при прилагане на научните теории. Умело се сравняват основните тези и алтернативи. Леко нарушаване на баланса при представяне на основните части. Изложението е подкрепено с ясни и убедителни примери. Умения за критично мислене и интегриране на теория-информация-практика. Ясно изразено становище по въпросите. Стегнат академичен стил. Допускат се единични терминологични и езикови неточности.
5.49	B		
Мн. добър 5	4.95	Добър: като цяло подготовката е добра, с определен брой съществени грешки	По-голямата част от информацията е умело разгърната, но с леко нарушен баланс при представянето ѝ. Представят се и се сравняват по-голямата част от основните тези и алтернативи. Преобладава описанието вместо аналитичното мислене. Изложението се подкрепя с подходящи и добре разбрани примери. Добра ориентация за интегриране на теория-информация-практика. От заключението се разбира становището на студента по въпроса. Допускат се отделни терминологични и езикови неточности.
	4.50		
4.49	4.05	Задоволителен: добра подготовка, но със значителни пропуски	Владее се ключовите части от материала, представят се по разбираем, но не-добре структуриран начин. Наблюдава се превес на отделни теоретични постановки. Някои елементи са неправилно разбрани и неуместно интерпретирани, но като цяло същността на темата е ясна. Знаят се основните термини, стилът на изразяване е добър.
Добър 4	4.00		
	3.49	3.30	Удовлетворителен: Представянето отговаря само на минималните критерии
Среден 3	3.25	E	
	3.00	3.00	Незадоволителен: изисква се още задълбочена работа преди да се присъдят кредити
2.99	Fx		
Слаб 2	2.00	Слаб: Необходима е значителна подготовка, за да се присъдят кредити	Липсва подготовка или способност да се представи.
		F	

Забележки: Конкретният начин на формиране на оценката се определя от преподавателя, посочен е в характеристиката на дисциплината. Пояснения се дават на първото занятие. Провеждането на теоретичен изпит включва задължителна писмена форма (развиване на въпроси и/или тест) като съобразно дисциплината се препоръчва и устно събеседване. Преподавателите са задължени да съхраняват писмените материали от изпитите за срок не по-малък от една година. Студентите имат право да се информират относно мотивите за получените оценки, включително при текущия контрол.



Практика със студенти от специалност „Ландшафтна архитектура“,
панорамна алея „Стъпалата“, гр. Разлог

Описание на системата за натрупване и трансфер на кредити

Европейската система за трансфер на кредити – European Credit Transfer System (ECTS) е предложена от Европейската комисия с цел да се създадат общи изисквания за признаването на периоди на обучение на студенти от други специалности или университети. Системата за натрупване и трансфер на кредити (ECTS) осигурява прозрачност на образователния процес, улеснява признаването на резултатите на студентите чрез общоприети кредити и оценки, подпомага студентите при избора на научно направление и дисциплини. Системата осигурява гъвкавост между различните видове обучение и споделя за мобилността на студентите и преподавателите. Тя допълва предишната образователна система във висшето образование, а не я замества. ECTS отваря път към ценния опит по обучението на студенти във висши училища в чужбина и допринася за академичното и професионално развитие.

По принципите на ECTS обикновено за един семестър в редовно обучение се присъждат 30 кредита или 60 за една академична година. Кредити се присъждат за дисциплини и дейности, които са посочени като част от учебния план. Кредитите по дисциплините се формират от аудиторна заетост и самостоятелна работа – посещение на лекции и упражнения, участие в семинари, учебни практики, стажове и други практически занятия, текущ контрол, самостоятелна работа (в библиотека, у дома и др.) и подготовка за изпити. Учебният план е разработен така, че 1 кредит се присъжда за обща заетост 25–30 часа, от които аудиторната заетост е не повече от 50%. За целия курс на обучение, студентите трябва да получат 300 кредита.

Кредитите се присъждат на студенти, които са изпълнили всички задължения по учебната програма за дисциплината и са положили успешно изпита си. Студенти, които не са покрили изискванията за аудиторна заетост и самостоятелна работа, не се допускат до изпит и не получават кредити по съответната дисциплина. Оценка са независими от кредитите. Кредити се присъждат за количествена учебна натовареност, докато оценките са цифров израз за качеството на извършената дейност. При слаба оценка по дадена дисциплина, на студента не се присъждат кредити. Подготовката на студентите се преценява, освен по Закона за висше образование – в цели единици по шестобална система и според ECTS – с буквено означение (A, B, C, D, E, Fx, F).

Постиженията на студентите се описват в академична справка по ECTS, която служи за трансфер на кредити от една институция в друга. При завършване на обучението, студентите получават диплома и приложение към дипломата, което включва и присъдените кредити.



Практика със студенти от специалност „Ландшафтна архитектура“,
Архитектурно-парков комплекс „Двореца“, гр. Балчик

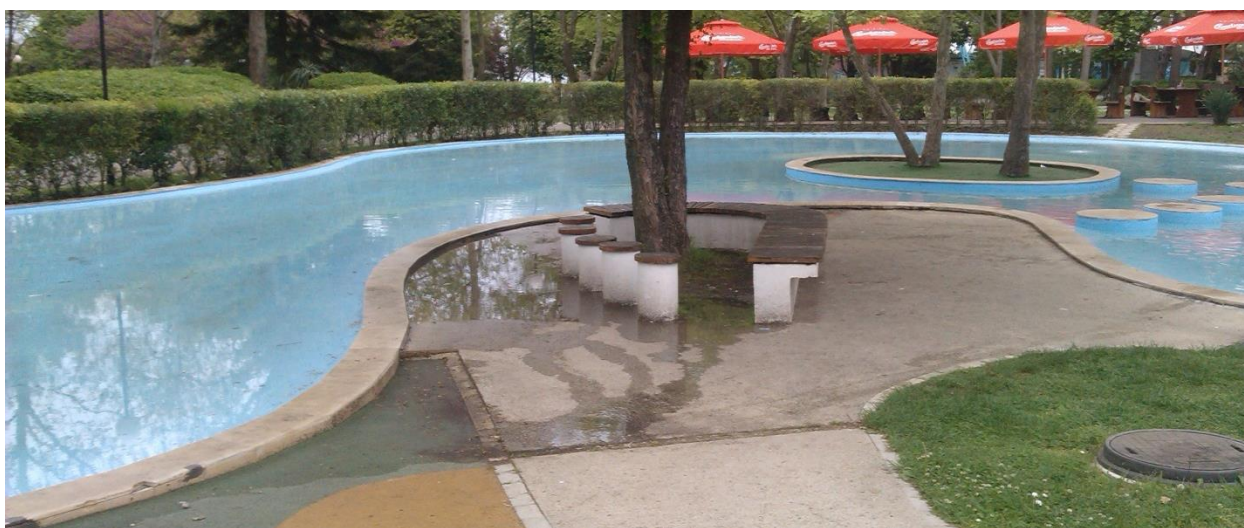
ДИПЛОМИРАНЕ НА СТУДЕНТИТЕ ОТ СПЕЦИАЛНОСТ „ЛАНДШАФТНА АРХИТЕКТУРА“

През последния десети семестър студентите разработват дипломна работа – дипломен проект за парк или друг обект на ландшафтната архитектура. Защитата на дипломния проект се предхожда от Държавна клаузура – разработка на проект за парково пространство. Указанията за дипломиране на студентите по специалност „Ландшафтна архитектура“ са приети с решение на ФС на ФЕЛА.

Официалното връчване на дипломите се провежда на тържество, съчетано с честването на 24 май и 1 ноември.

При заявено искане, съгласно чл. 7, ал. 1 и § 79 от Закона за висше образование, на дипломираните студенти се издава Европейско дипломно приложение.

С цел анализ на реализацията и за да продължи връзката на завършилите студенти с ЛТУ, дипломираните колеги следва да подават регулярна информация за своето кариерно развитие най-малко до 5-ата година от завършването си на e-mail адрес: inspector_fela@ltu.bg или fela_ltu@abv.bg, както и да се регистрират в „[Alumni Network](#)“ чрез сайта на ЛТУ.



Практика със студенти от специалност „Ландшафтна архитектура“,
Градска градина, гр. Бургас (горе), ваканционно селище „Русалка“ (долу)

2162 Ландшафтни архитекти

Съгласно Националната класификация на професиите и длъжностите в България (НКПД) от 2011 г.

Ландшафтните архитекти планират и проектират ландшафт и свободни площи около жилищни, обществени, производствен и търговски сгради край пътища, спортни терени. Те планират и контролират тяхното изграждане, поддържане, управление и възстановяване.

Ландшафтните архитекти изпълняват следните основни задачи:

- разработват или усъвършенстват ландшафт архитектурни теории и методи или консултират относно политики, свързани с ландшафтна архитектура;
- инспектират строителни обекти и консултират клиенти, ръководители и други заинтересовани лица, за да определят вида, стила и размера на проектираните ландшафт и свободни площи около жилищни, обществени, производствени и търговски сгради край пътища и спортни терени;
- събират и анализират данни за обекти или общности относно географски, хидроложки, визуални и екологични характеристики, земни форми, почви, растителност и построени строителни обекти, за да формулират използването на земята и изготвят препоръки, предпроектни проучвания и доклади за въздействието върху околната среда;
- изготвят доклади, стратегически планове, строителни планове, работни чертежи, спецификации и отчети за разходите за земя за строеж, посочват мястото и подробности от предложението, включително земно моделиране, структури, поникване на растителност и достъп;
- изготвят спецификации и договорни документи, предназначени за строители и строителни предприемачи и изготвят оферти от името на клиентите;
- установяват необходимите контакти, за да осигурят изпълнението на проекта относно стил, цена, срокове и съответствие със законодателството;
- идентифицират и намират най-доброто решение на проблеми по отношение на функционалността и свободите площи около жилищни, обществени, производствени и търговски сгради край пътища, спортни терени и изготвят необходимите проекти, чертежи и планове.
- контролират строителни или възстановителни работи, за да осигурят съответствие със спецификациите и стандартите за качество;
- съветват и се консултират с други специалисти.

Примерни длъжности в единичната група:

- Ландшафтен архитект

Не включва:

- Архитект – 2161
- Урбанист – 2164

НКПД 2011 – извадка, източник: <https://nsi.bg>